



หลี่จูนฟงเห็นร่างวชิระ
ของนักพรตกั๋วจูนหยาง
แห่งสำนักเทียนธรรม
เมื่อเข้าไปตำหนักเขียน



ร่างวชิระแห่ง
กั๋วจูนหยาง!!



ลำแสงพาดูณฟง
ติ่งลงไปที่แท่นหิน



คาง



ศิษย์คารวะ
อาจารย์ทวด



คนตาย
ร่วม 400
ปีท่าทาง
เหมือน
มีชีวิต



เหมือน
นอนหลับ
ไปเท่านั้น



รูปร่าง
ศพที่หลับตา
สามารถ
ลึมตาได้

ร่าง
วชิระ
สีแสด
ทุกที

ฮ่า

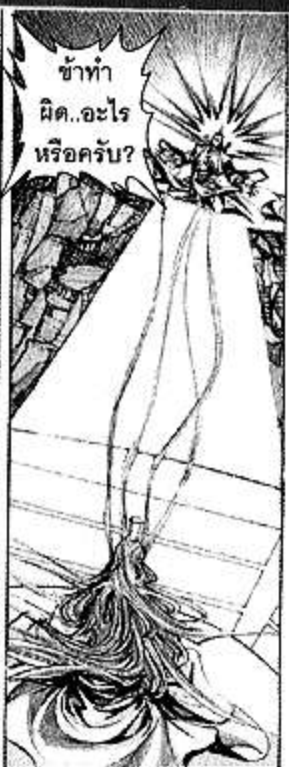


อะ...
อาจารย์
ทวด...
ฟื้นชีพ

หนวดและคิ้ว
ของคนตาย
ยืดยาวไป
ที่ตัวจูนฟง



ยะ..แย้แล้ว
เรายับตัว
ไม่ได้



ข้าทำ
ผิด..อะไร
หรือครับ?



ความรู้สึกสบาย
ทำให้จุนพงรู้ว่า
อาจารย์ทวด
ไม่ได้ลงโทษตน



หา!
วิญญาณเรา
ออกจาก
ร่าง?!



อาจารย์ทวด
จะพาเราไป
ไหนนะ?



จุนพงลอง
ล่องไปตาม
แรงดึงโดย
ควบคุม
อะไรไม่ได้



เบื้องหน้ากลายเป็น
ดินแดนอีกมิติหนึ่ง
มีสัตว์ปีกสวยงามบินร่อน
ทั่วทัศนียภาพสุดแสนจะสวยงาม

จุนพงไม่แน่ใจว่า
ตัวเองกำลังฝัน
หรือขึ้นสวรรค์
กันแน่?



ข้ารอมมา 400 ปีเต็ม ในที่สุดเจ้าก็มา

กั๋วจุนหยาง รอคอย หลี่จุนฟง ที่นี่ถึง 400 ปี เชียวหรือ เพื่ออะไรกัน!

ข้า.. ข้าฝัน หรือเปล่า?



เจ้าไม่ได้ฝัน ข้าจะให้เจ้าเห็น ถึงมรรคสวรรค์ จากกระจก สองภพนี้

อะ...อะอะไรเนี่ย! อาจารย์ทวดล่วงรู้ ความคิดของเรา

จุนฟง ได้หล้ากำลังจะ พบกับความวุ่นวาย ผู้คนจะต้องเผชิญ กับภัยพิบัติ



เรื่องจะดีร้าย ยังไงยังไม่แน่นอน เจ้าสามารถบรรเทาเรื่องร้ายให้เบาได้...



อนาคตจะดีหรือร้าย ก็ต้องขึ้นอยู่กับเจ้าว่า จะทำงานสำเร็จ หรือไม่



ศิษย์ ด้อยฝีมือ จะทำได้ อย่างไร



เรื่องนี้ ไม่ต้องห่วง เจ้ามีบุญหนา เป็นที่หา ยาก

หลังจากนี้ เจ้าจงให้ดาวหยางจื่อ ถ่ายทอดวิชาสูงสุด แห่งลัทธิเต๋าให้ แล้วเจ้าก็จะทำงาน ได้เอง

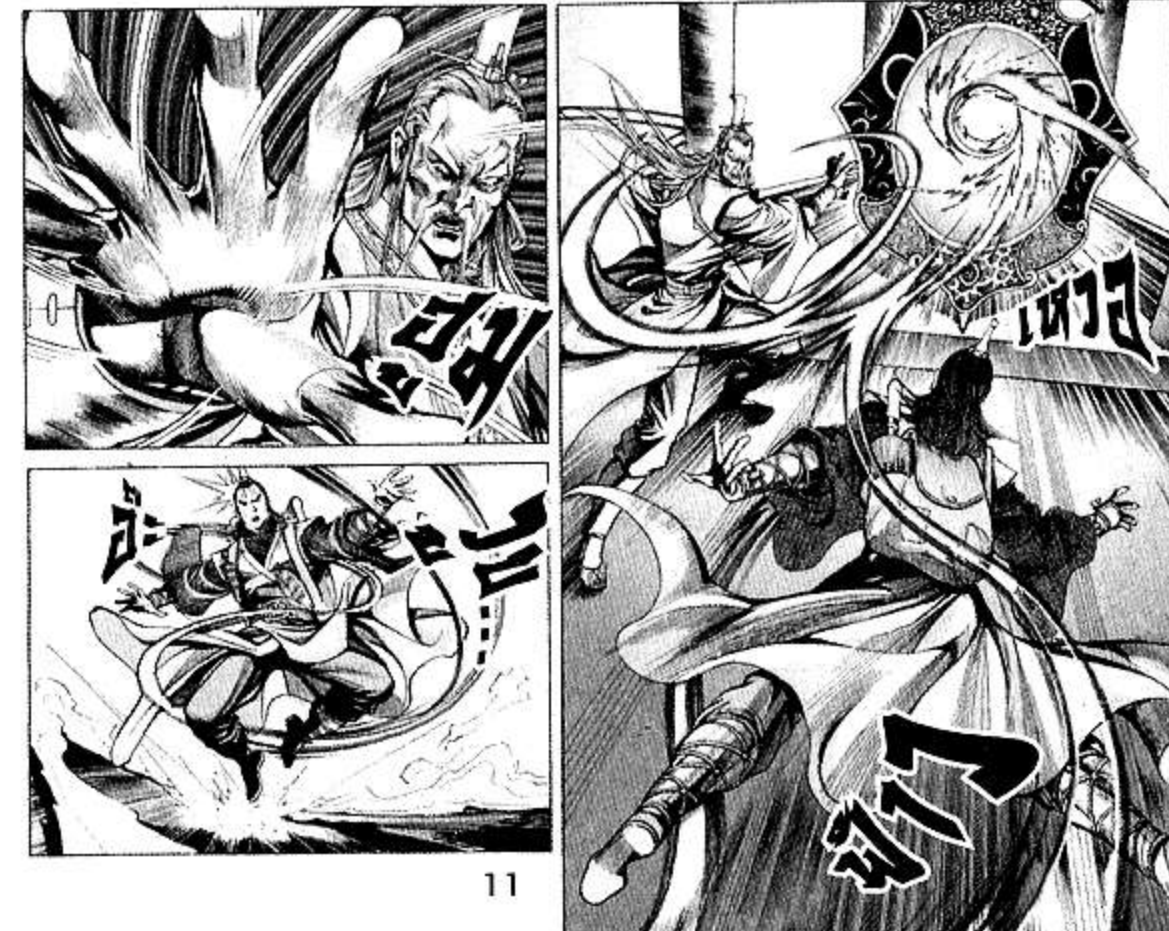


หาท่าน ราชครูดาวหยาง ก็ต้องไปที่ยอดเขา จ้อไบ๊ละสิ



จงคลาย ข้อสงสัยของ เจ้าก่อน เกอะ

กระจกสองภพเปล่งประกายประหลาด





นี่มัน
ที่ไหนกัน
ล่ะ



วังนี้แตกต่าง
จากวังของสุ่ยหยางตี้
หรือจะเป็นวังหลวงของ
อิกรีซสมัยหนึ่ง



โธ่!
แสบ
ตา



ท่ามกลาง
ลำแสง
ปรากฏป้าย
สลักตัวอักษร
ว่าราชวงศ์ถัง



ผู้ที่ถือป้าย
อยู่นั้น
เหมือนกับ
มีสองตัวตน
ในคนเดียวกัน
เขาก็คือ
หลี่ซือหมิง
ที่จุนฟง
เคยพบ

ต่อหน้าชื่อหมิง
จนพุ่งถึงกับเข่าอ่อนทรุดลง

หา! ที่แท้
หัตถ์ชื่อหมิงก็คือ
ฮ่องเต้ต่อจาก
สุยหยางตี้

ท่าทาง
ของเขาช่าง
น่าเกรงขาม
เหลือเกิน

เจ้ามาว่านาย
อะไรด้วย?

ในเมื่อท่าน
โค่นบัลลังก์ของ
สุยหยางตี้สำเร็จ
ก็ควรจะปกครอง
ให้บ้านเมือง
เป็นสุข

ข้าก็อยากให้
ประชาราษฎร์
สงบสุข...

ชื่อหมิงมีสองตัวตนในคนเดียว
ซึ่งต่างก็ขัดแย้งกันเอง

เมื่อข้าเป็นฮ่องเต้
ไม่ว่าใครก็ต้อง
เชื่อฟังข้า
ใครขัดขืนต้อง
ตายสถานเดียว



อู๋ๆ ชื่อหมิง
ก็พุ่งเข้าทำร้าย
จุนฟง



มือขวาของชื่อหมิง
รีบคว้ามือซ้ายไว้



หนอย
กล้าขวาง
ข้าระ



ยังไงๆ
ตัวตนแห่ง
ฝ่ายธรรม
ก็ดูดันกว่า



เอ! ดูเหมือน
ตัวเขาจะมีสองตัวตน
ที่ขัดแย้งกันเอง



ธรรมะและอธรรม
ต่อสู้กันในร่าง
ของคนเดียวกัน

การต่อสู้
ดำเนินไป
สักพัก
ด้านฝ่าย
ธรรมะก็
เริ่มสู้ไม่ได้



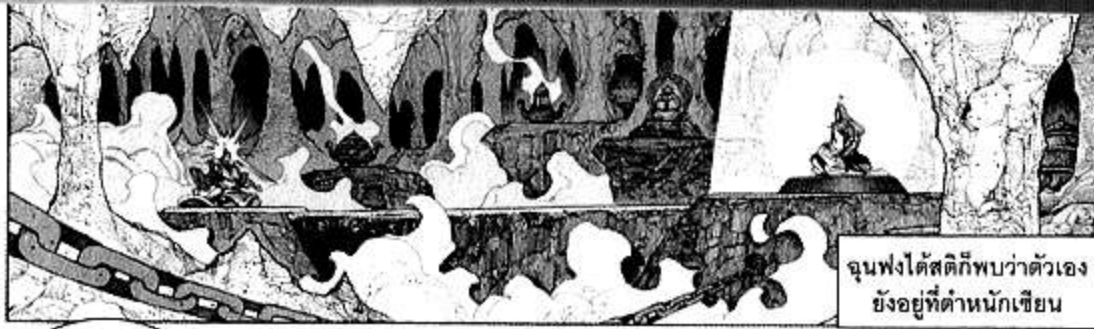
ทันใดนั้นร่าง
ซึกซายก็เข้า
มาโจมตีจนฟง
อย่างตุตัน

ร่างซึกซาวถูกทำร้าย
ทำให้สูญเสียการทรงตัว



ฝ่ายธรรมะชนะ
อย่างราบคาบ





ฉุนฟงได้สติก็พบว่าตัวเอง
ยังอยู่ที่ตำหนักเขียน



ที่แท้ก็เป็น
ภาพลวง... น่ากลัว
เหลือเกิน..



กัวฉุนหยางได้เก็บ
คิ้วและหนวดของ
ตนเข้าที่ดั้งเดิม

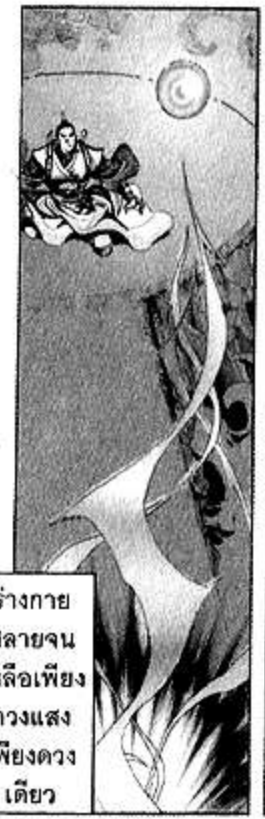


รู้อะไร
มีลำแสง
เจิดจ้า
ปรากฏ
รอบตัวเขา



อา!
ร่างขีระกลายเป็นลำแสงสีรุ้ง
อาจารย์หวดกำลัง
จะลาโลกเพื่อขึ้น
สวรรค์แล้ว

รอบๆ ลำแสงมีสายรุ้งเต็มไปหมด
ร่างกายของกัวฉุนหยางค่อยๆ สลายไป



ร่างกาย
สลายจน
เหลือเพียง
ดวงแสง
เพียงดวง
เดียว



นี่เป็นดวง
วิญญาณ
แห่ง
อาจารย์หวด



ดวงวิญญาณ
แห่งผู้นำเพ็ญ
มรรคเป็นที่
รวมพลัง
และกุศลที่
สะสมไว้

ดวงแสงพุ่งเข้าไปอยู่
ในศีรษะของหลี่ฉุนฟง



หลี่ฉุนฟงรู้สึกชีพจรปั่นป่วน
เส้นเลือดและกล้ามเนื้อของตัว
จนได้รับความทรมาน



เวลาผ่านไปจนฟงคลาย
ความเจ็บปวด...ดวงแสงรวม
เป็นหนึ่งในร่างเขาแล้ว



อาจารย์ทวด
รอกบเราจึงไม่ยอม
ขึ้นสวรรค์ซะที
บัดนี้ท่านได้ไปสู่
สุคติแล้ว



ศิษย์จะจดจำ
คำสั่งของอาจารย์
ทวดไว้ให้ดี

เปรี๊ยะ!



ฮ่า!
ทำไม
แรงเรา
เยอะจัง



เหวอ!
กระโดด
สูงจัง..

ลุนฟงตกใจ
กับพลัง
มหาศาล
ของตัวเอง
เมื่อได้รับ
ดวงแสงจาก
อาจารย์ทวด
ตอนนิเวศน์
ของเขา ก็คง
ไร้เทียมทาน



เอ! บนแท่นหิน
นั่นมีอะไรอยู่ด้วย
นะ?



กระบี่สุริยัน
ซึ่งเป็นกระบี่
ประจำตัวของ
กัวจุนหยาง
วางคู่กับ
คัมภีร์เล่ม
หนึ่ง

กระบี่สุริยัน



คัมภีร์เก้าสวรรค์



นี่คงจะเป็น
สิ่งที่อาจารย์ทิ้งไว้
เพื่อให้เราปราบ
อธรรม



อาจารย์ทวด
ศิษย์ขอสาบานว่า
จะขัดขวางด้านอธรรม
ในตัวของหลี่ชื้อหมิง
ให้จงได้ จะช่วยให้เขา
ปกครองบ้านเมืองด้วย
ความซื่อสัตย์
จนสำเร็จ

เพลิง



ประกายแห่งกระบี่ส่องไปทั่วฟ้า
ทำให้ฟ้าท่าท่าจะปรวนแปร



โสม



ท้องฟ้าเหนือเจดีย์หกเทพของ
สำนักสุขาวดีมีดครีบลมกระโชกแรง



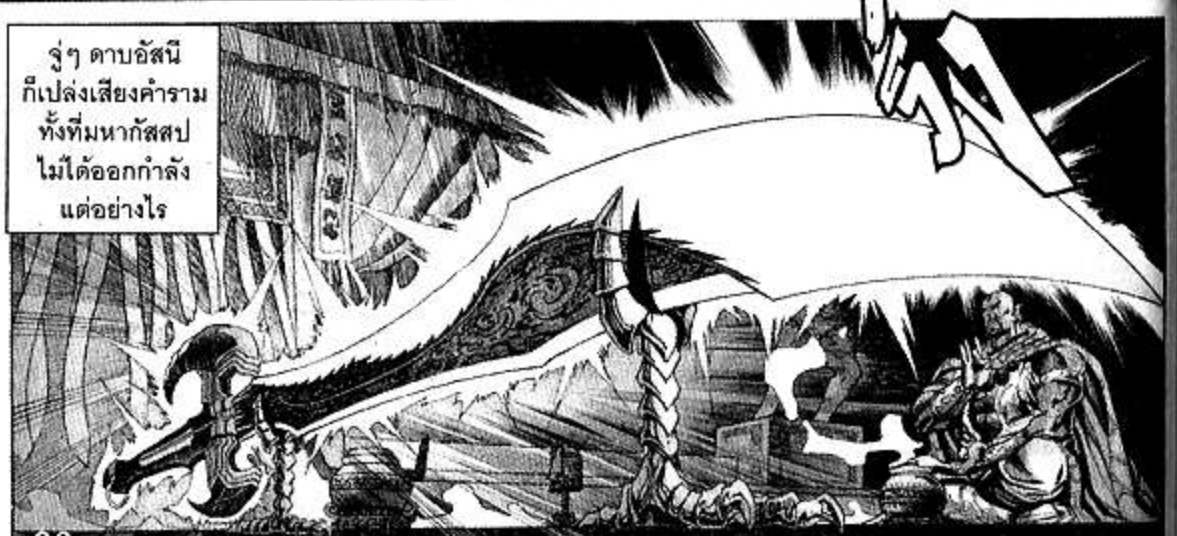
เรตีย์หกเทพ



เจดีย์หกเทพเป็น
เขตหวงห้ามของ
สำนักสุขาวดี
มหากัสสปมัก
เก็บตัวฝึกวิชา
หลังจากได้ดาบ
อัสนีมาครอง



เขาเอาแต่ฝึกวิชาเพราะต้องการ
ให้คนกับดาบสามารถรวมเป็นหนึ่ง



จู่ๆ ดาบอัสนี
ก็เปล่งเสียงคำราม
ทั้งที่มหากัสสป
ไม่ได้ออกกำลัง
แต่อย่างไร



ดาบอัสนี
เป็นอาวุธวิเศษ
อาการแบบนี้
บ่งบอกว่ามีคู่ต่อสู้
ปรากฏ



กระบี่สวรรค์
สิ้นฤทธิ์เพราะ
หยางกว้างเช่นฝ่าบิดา
ตามหลักไม่ห้ามมี
อาวุธใดเป็นคู่
ต่อกรของดาบ
อัสนีได้อีก

ดาบอัสนี
ทะยานลงมา
ปักเบื้องหน้า
มหากัสสป
ราวกับจะขอให้
ใช้งานมัน

ดาบอัสนี
เจ้ากำลังจะ
บอกว่าพบ
คู่ต่อสู้แล้ว
หรือ



ก็ได้ ใจแสดง
ให้ข้าเห็นว่า
อะไรคือคู่ต่อสู้
ของเจ้า



มหากัสสปอาศัยความศักดิ์สิทธิ์
ของดาบอัสนีบวกกับพลังดาหิพย์
ของเขาทำให้เงาของ
กระบี่สุริยันปรากฏ





หรือจะเป็นกระบี่
สุริยัน...

ที่กัวจุนหยาง
ใช้สังหารสามศิษย์เอกของ
ท่านมหากาฬในศึกแตกหัก
เมื่อ 400 ปีก่อน...



กระบี่สุริยัน
ปรากฏขึ้นอีกครั้ง
คงจะตกอยู่ในมือของ
พวกลัทธิเต๋าอีก



หรือว่า
จะเป็นราชครู
ลาวหยาง

หิ! มันเคย
พ่ายแพ้ให้แก่เรา
ถึงมันได้กระบี่ไป
ก็ไม่น่ากลัว
นักหรอก



อ้อม ดาบอัสนี
สงบลงแล้ว แปลว่า
ที่เราคิดไว้ไม่ผิด



ดาบอัสนีเอียน
นักพรตคนนี้
โยต้องไปสนใจ
ลัทธิสุขาวดีจะต้อง
เป็นใหญ่ทั่ว
พิภพ



มหากัสสปแม้สามารถ
ควบคุมหยางกว้างได้
แต่ก็ไม่อยากวุ่นวายด้วย
เพราะรู้ดีว่าบารมีของ
เขาอยู่ได้ไม่นาน

หลี่หยวนมีวาสนา
เป็นฮ่องเต้ได้
เพียงแต่อายุของเขา
ไม่ยืนเท่าที่ควร

ลูกแฝดของเขาถึงจะเป็น
เชื้อสายมังกรที่แท้จริง
มหากัสสปจึงแอบขโมยไปหนึ่ง



จากนั้น
ก็นำไป
ฝึกวิชาข่ม
ความคิด
ของเขา



ด้วยแผนการของข้า
ชื่อหมิงจะต้องเป็นฮ่องเต้
ที่ประชาชนชื่นชอบ แต่
ความจริงมันก็เป็น
แค่หุ่นเชิดของข้า
เท่านั้น

จนในที่สุดก็ให้
พี่น้องเข่นฆ่ากันเอง
ทำให้แผนชั้นแรกของ
มหากัสสปสำเร็จ

ข้าต่างหาก
ที่เป็นผู้
อยู่เหนือ
บัลลังก์



ถึงตอขมข้ม
แม่เทพขวางเทพตง
เขี้ยวขวางเขี้ยวผู้มีฤทธิ์
ขง่าว่าแต่สิทธิ์โต้ง
ข้มตอขมตงเสง

ชื่อหมิงแรกพบเจิงเจียวจิน
ก็ได้รับการต้อนรับที่ไม่เป็นมิตร



เจ้าคือ
บุตรชายของ
หลี่หยวน
นี่แหละ



เขารวักกันว่า
เชื้อสายตระกูลแม่ทัพ
คือพยัคฆ์ แต่ทำไมเจ้า
ตัวเล็กเท่าลิงพะ!
ฮ่า ฮ่า ฮ่า

อะ!
หลี่ชื่อหมิง
กล้าต่อกรกับ
ท่านหัวหน้าเผ่า
คงรำคาญชีวิต
เต็มทน

นี่ไม่อาจ
วัดกันที่ปริมาณ
คนไม่อาจวัดกันที่รูปกาย
ช่างตัวใหญ่พละกำลัง
มหาศาล แต่ปัญญา
ก็ไม่ต่างไปจาก
หมูตัวหนึ่ง



หนอย!
บึงอาจนักร?
ต้องสั่งสอน



หลี่หมิง

ได้ข่าวว่า
บุตรชายคนรองของ
หลี่หยวนฝีมือไม่เอาไหน
แถมยังซื่อลาคเหมือน
หมูตัวหนึ่ง เห็นทีจะไม่เป็น
ความจริงเสียแล้ว

เด็กคนนี่
พูดจาไม่เข้าหู! จินจึง
ช่วยตบสั่งสอนมันสัก
10 ครั้ง



เฮ้อ! หมู
ไฟแรงเกินไป
จนตัวเองถูก
เผา



ซ่า ซ่า..
เชิญตาม
สบายเลย!
ถ้าไม่กลัวพวก
ชาวยุทธ์จะ
ดูถูกเอา!



หือม?
ทำไมต้อง
ดูถูก?

ใครๆ พวกนั้นนับถือ
ท่านหัวหน้า ก็เพราะคิดว่าเป็น
คนใจกว้าง ไม่แบ่งแยกชนชั้น
แต่ความจริงไม่ได้เป็นเช่นนั้นเลย
ท่านกระทำเช่นนี้จะทำให้คนที่นับถือ
ท่านกว่า 5 หมื่นคนในเผ่าหัวกว้าง
ต้องอับอายขนาดไหน



พูดจา
มีเหตุผล
แฮะ..



ชื่อหมิงพูด
แทงใจดำเข้าให้แล้ว

ไหวพริบไม่เลว
คงจะเรียนหนังสือ
มาไม่น้อย



ไม่ว่าจนรวย
เมื่อมาถึงก็คือแขก
ท่านไม่เชิญเข้าไปที่เรือน
รับรองมันจะถูกหรือ?



เด็กนี้พูดเก่งนัก
เถียงมันก็ไม่ขึ้น
ชะด้วยสิ..

ฮึ! ลกผู้ชาย
ผสมคนต่ำกับลกผู้ชาย
ตัวมกัฒเท่ามึ่ม
เจ้ามีมิโสร
มาจากไหน?



ทึ ทึ! มลกจาก
เจ้าระกดำ
ดวลเตดำสำเก
กันข้าศึกสามไท
ถึงระกดำว่ามีสิทธิ์
เป็นมลกของทึมึ



ขนาดควาย
ตีมสาเกไหนหนึ่ง
ยังต้องพับ



ทึ! ไอ้หนูนี้
ไม่รอดแน่



ซำกักำลัง
กระหายอยากดื่มอะไร
อยู่พอดี!



เอา
เหล้าสาเกมา
6 ไท

ครับ



เหล้าสาเกชั้นเลิศ
ส่งกลิ่นหอมและจุมุก



หลี่ชื่อหมิง ซำจะ
ขอดื่มก่อนละ

เฮ้อ!
ดื่มกับใคร
ไม่ดื่ม



เพื่อเผชิญกับงานสังคม
มหากัสสปก็เคยฝึกให้
ชื่อหมิงดื่มเหล้าเช่นกัน



เมื่ออยู่บน
หลังเสือ ยังไง
ก็ต้องสู้



เฮ้อ!
ไม่เจียม
เลย

ฮา!
จะตายอยู่แล้ว
ยังไม่รู้อีก



ชื่อหมิง
กรอกเหล้า
ทั้งโหนเข้าปาก
โบน้า
แดงกร่ำ
ทำท่าจะเมา



เสร็จ
แน่!



ชินเป็นแบบนี้เราคงแย
ลองสลายฤทธิ์เหล้าด้วยวิชา
บัญญัติจะดีกว่า

วิชาบัญญัติเป็นวิชา
ที่ฝึกได้ลำบากยากยิ่ง
แบ่งเป็นกำลังภายใน
และนอกสองแบบ



โมธิสัตว์
ศัสตรมสัง

มั่งเทมฮัสมี

ดับโมธิสัตว์

การฝึกสลายพลังภายนอก
ต้องอาศัยกำลังภายในไม่น้อย



ชื่อหมิงต้องทนรับ
การฝึกที่แสนทรมาณ
จึงสำเร็จวิชา
สลายพลังภายนอก

แต่การฝึกสลายพลังภายใน
ยิ่งยากเย็นกว่าหลายเท่า
เขาต้องถูกเข็มทองอาบพิษ
ปักทั่วร่าง...

พิษของ
เข็มทอง
มีอันตราย
ถึงชีวิต
ชื่อหมิงต้อง
ขับพิษของ
มันออกมา
เป็นเหงื่อ
ให้ได้

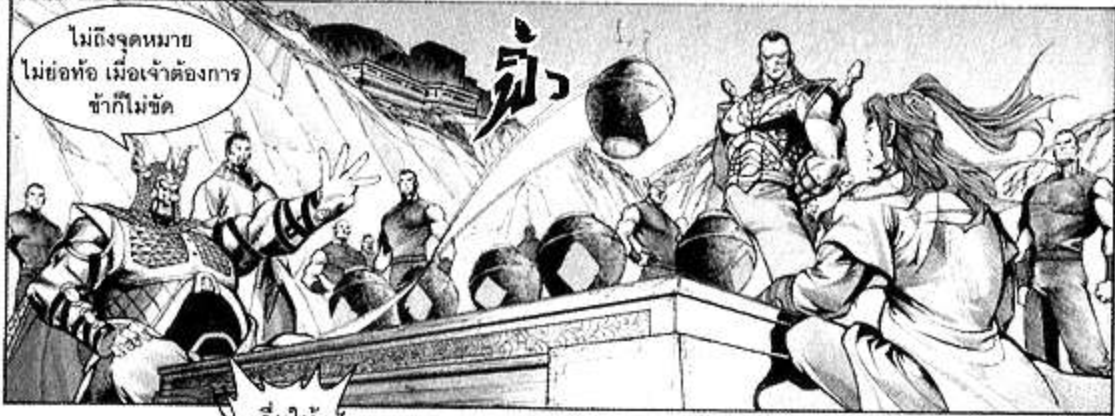


เมื่อผ่าน
ความทรมาน
แสนสาหัส
ในที่สุดก็
สำเร็จวิชา

เขาสามารถ
สลายพลัง
ได้ทั้ง
ภายนอก
และภายใน

เหล่าสาแถ
แม้จะแรง
แต่ก็คง
ไม่สาหัสเท่าพิษ
ของเข็มทอง
นับหมื่น





ไม่ถึงจุดหมาย
ไม่ย่อท้อ เมื่อเจ้าต้องการ
ข้าก็ไม่ขัด

ฉิว

ต้มให้
สะใจไป
เลย



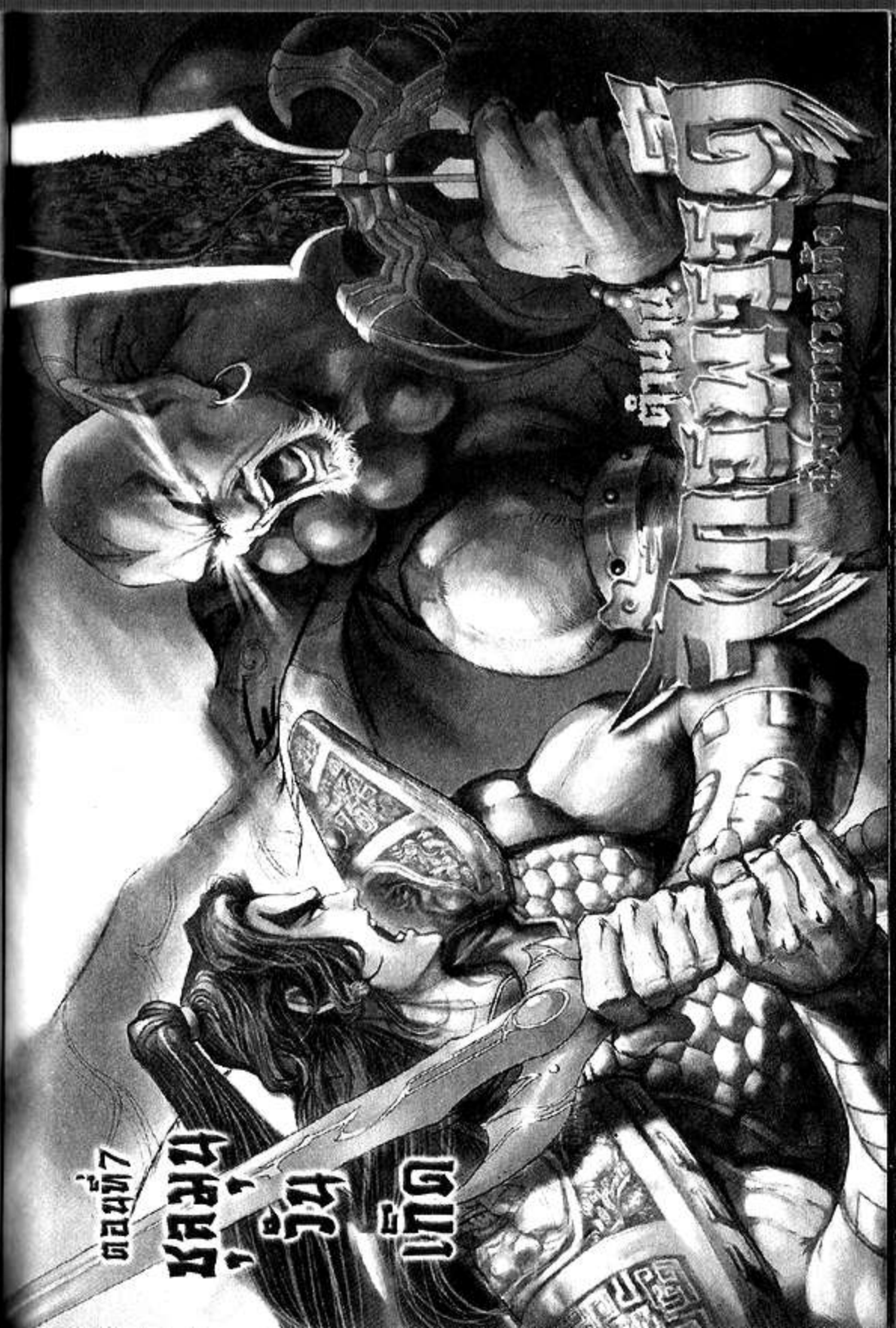
หนอย!
โหนี่ก็มีพิษอีก!
มันคงจะกินยาแก้พิษ
ป้องกันไว้แล้ว!



ฉิว...



ผู้มีพลังวัตรสูงส่ง
ถึงจะต้านฤทธิ์เหล่า
นั้นไหว...แต่เจ้านี้
อายุยังน้อย...



ตอนที่ 7

สงคราม
เวทย์
เทิด

หลักฐาน
ได้ของวิเศษ
สองชิ้น
พร้อมกับ
ภาระอัน
ใหญ่หลวง

ศึกที่
เก้าสวรรค์

ได้พลังวัตร
จากอาจารย์ทวด
อย่างนี้ เราต้อง
ได้เป็นยอดฝีมือ
ฝ่ายนักพรต
แน่

อาจารย์ทวด
ศิษย์สำนัก
ว่าจะขัดขวาง
สงครามไม่ไหว
ที่นี้สมหวัง
ได้จริงได้

จุนฟงรู้สึกตัว
เบาเหมือน
นกบินอยู่
กลางอากาศ
ไม่เหลืออาการ
บาดเจ็บอยู่
แม้สักนิด

น่าแปลก
อาการบาดเจ็บ
ของเราหายไป
แล้ว?

อา! พลัง
ของอาจารย์ทวด
คงช่วยรักษาฤทธิ์
ดาบของมหา
กัสสป

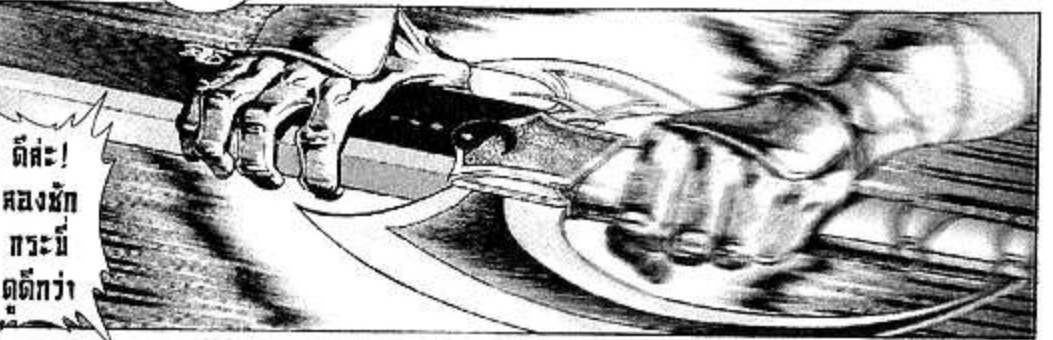


อาจารย์ทวด
เป็นถึงยอดฝีมือ
พลังวัตร 400 ปีของท่าน
เป็นสิ่งที่ชาวยุทธ
ล้วนต้องการ



ถ้าขยันฝึกอีกนิด
เราอาจจะบรรลุขั้น
ล่องกระบี่แบบราชครู
ฉาวหยางก็ได้

ที่นี่เรา
ก็ไม่ต้องกลัว
มหากัสสปแล้ว
สักวันเราจะ
ต้องกำจัด
มันให้ได้



ดีละ!
สองชัก
กระบี่
ดูดีกว่า



เอ๊ะ!
ทำไมชัก
ไม่ออก

ตึก



ตึก



แตก



เป็นเพราะ
ยังไม่ถึงเวลา
หรือว่าพลังวัตรเรา
ไม่เพียงพอกันแน่
คงต้องไปขอความ
ช่วยเหลือจาก
ท่านราชครู
แล้ว



ทำไมถึง..
ไม่ได้..

วิชาสุรียันของสำนัก
เทียงธรรมมียู่ 3 แบบ
ซึ่งแต่ละแบบมีอยู่ด้วยกัน
3-4 กระบวนท่า

สี่หยาง
(สุรียันยามเช้า)

เป็นวิชาสุรียัน
ขั้นพื้นฐาน
ไม่ค่อยรุนแรงนัก
ใช้ความนุ่มนวล
เป็นหลัก

กระบี่มรรค
สร้างภาพลวงตา
ให้ศัตรูจับทิศ
ทางไม่ถูก

**สาม
กระบวน
ท่าของ
วิชา
สี่หยาง**

เคล็ดท่องลม
อาศัยแรงกาย
นอกช่วยเพิ่ม
ความเร็ว

ยันตีให้เก็ก
สะท้อนพลังกลับ
ป้องกันกรโจมตี

เฉียนหยาง
(สุรียันยามสาย)

เป็นวิชาสุรียัน
ชั้นกลาง
มีความแข็งแกร่ง
สามารถระเบิดศिला
ด้วยมือเปล่า

ฆุนหยาง
(สุรียันยามเที่ยง)

วิชาสุรียัน
ขั้นสุดยอด
แข็งแกร่งเกินคาด
นุ่มนวลยากจะเดา
มีเพียงราชาครู
ฉาวหยางเท่านั้น
ที่สำเร็จถึงขั้นนี้



เฮ้อ...ฝีมือเรา
ยังไม่ถึงขั้นจุนหยาง
เห็นที่ต้องรบกวนท่าน
ราชครูเสียแล้ว

ส่วนคัมภีร์
เล่มนี้คงจะเปิด
ได้โดยไม่ต้อง
ใช้แรงนะ?

เอ...อักษร
พวกนี้แฝงความ
นัยอะไรไว้วะ ไม่เข้าใจเลย?

มารากก็มา
ไปสู่อีกมา
ทองสมทวิทิศ
ตามประสงค์
ตาม



ท้องร้องแล้ว
วันนี้ยังไม่ได้กิน
อะไรเลยนี่นา



โอ้โฮ!
ร้องดังยัง
กะฟ้าผ่า?
เว่อริไปรี
เปล่า



ฟู
ซิง

ตู!

ตำหนักเขียน
พลังหลาย
เมื่อแสงสีรุ้ง
อันเกิดจาก
แก้วจุนหยาง
หายไป



จุดฟงรับหาทางออก
จึงฟุงกลับยังทางที่เข้ามา



แม้แล้ว
ทางออก
ทุกมีด

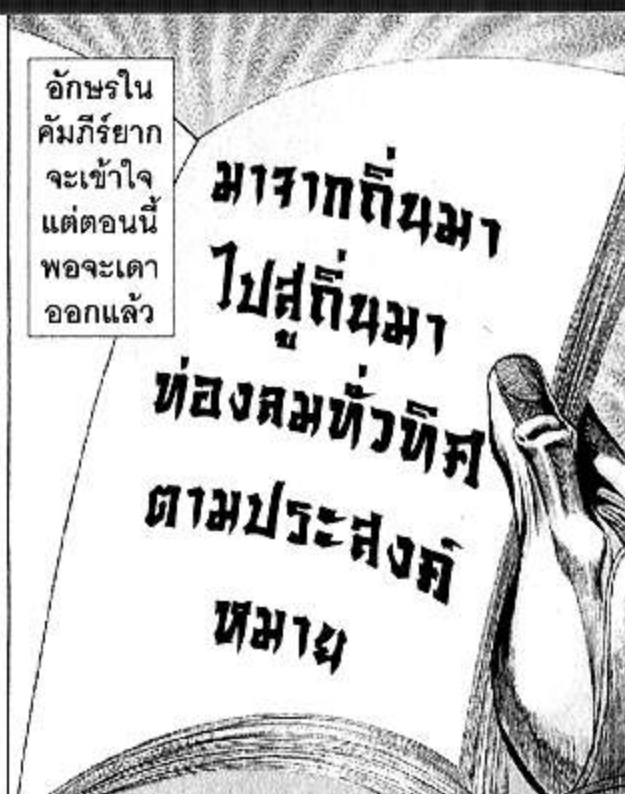


เมื่อหันไป
ทุกสิ่ง
ทุกอย่าง
กำลัง
สลาย
กลายเป็น
ฟอง
อากาศ



กฤษณา ก็ยัง
อยู่ด้านนอก
ทำไงดีล่ะ

อาจารย์
ทวดบอกว่า
เราบุญหนา
ต้องมีวิธีสิ
คัมภีร์ช่วยได้
รีปเล่านะ



อักษรใน
คัมภีร์ยาก
จะเข้าใจ
แต่ตอนนี้
พอจะเดา
ออกแล้ว

มารากที่ขมา
ไปสู่อุทมา
ทั้งสองสมทวิทักษ
ตามประสงค์
ทมาข



ต้อง
เป็นวิธี
เปิดประตู
แน่



เสียดท้องลม



จุดฟงลอง
ก้าวเท้าตาม
ภาพในคัมภีร์



ประตูเริ่มมี
การเปลี่ยนแปลง

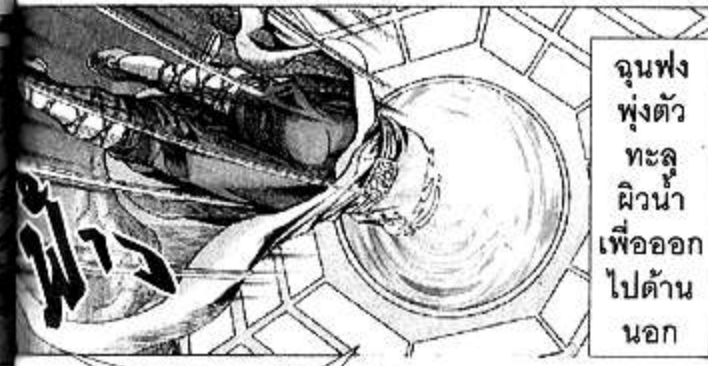
ดวงเรา
ยังไม่จุใจจริงๆ



จุดฟง
เร่งเต็มที่
เพื่อให้
ประตู
เปิด



เมื่อครบตามขั้นตอน
ประตูก็กลับกลายเป็น
เป็นผืนผ้าอีกครั้ง



จุนฟง
พุ่งตัว
ทะลุ
ผืนผ้า
เพื่อออก
ไปด้าน
นอก



ฮา!
สภกมา
ได้แล้ว



ที..ที..
เจ้าตาตัวหด
ผสมสภกมา
แล้วละ



ผสมให้รับชะตา
ไม่งั้นไอ้หมูมี้
ตัวแยะแยะ

ฝ่าสิงและซาเย
ย้อนกลับมา
จับตัวจันเยี่ยและ
เสี่ยวหวานซื้อไว้

ทางด้าน
เผ่าหัวกิ้ง
หลี่ชื่อหมิง
พบว่า
เหล่าในไห
มียาพิษ



อะไรกัน
โหน้ก็มีพิษ มันคงจะ
กินยาแก้พิษป้องกัน
ไว้ก่อนแล้วละสิ



คอแข็ง
ไม่เบาจะไอหนู
ข้าชกจะชอบ
เจ้าแล้วสิ



อี!
ปากอย่าง
ใจอย่าง

โหด
ทำแล้ว
ยังเปลี่ยน
ใจทันอยู่
นะ



ระเมื่อ
เรื่อทำไม
ตั้งใจถ้ากระ
ตีมรุมหมด

ชื่อหมิงคอไม่แข็ง
แต่นิสัยแข็งเอาการ
เจิงเจียวจินเห็นแล้ว
ยังอดทิ้งไม่ได้



พิษในเหล่า
ไม่รุนแรงเหมือน
ตั้งใจไม่ให้ตาย
ทันที

ตีมิให้
สะไร
ไปเสด
ไม่เสด
สตุก
แบมตี
มาตต



แข็งใจ
ตีมิใครๆ
ก็ทำได้ ถ้าเจ้า
สามารถเดิน
เข้าเรือนรับ
รองได้ข้าถึง
จะยอมแพ้
เจ้า

เดิน
ก็เดิน
สิ!



หรือว่า...
มันจะสลาย
สุราออก
ทางเหงื่อ?



ปลาหมอ
ตายเพราะปาก
ชะละมั่ง



ข้าไม่
ยอมให้
ท่านดูถูก
เด็ด
ขาด

ยาพิษถูกสลาย
ด้วยวิธีระบัญญัติ
แต่ฤทธิ์เหล่ายังอยู่
ทำให้ชื่อหมิงทรง
ตัวลำบาก



ไม่มีทาง!
อายุแค่นี้จะทำได้ยังไง
คงเป็นอาการเสียเหงื่อ
ก่อนตายมากกว่า



ฮ่า ฮ่า!
สมเป็นลูก
ผู้ชายจริงๆ
อย่างนี้ข้า
ชอบ



ไหนๆ
ทนแล้วก็ต้อง
ให้ถึงที่สุด



ชื่อหมิงทนต์เหล็กเหล่านี้น่าไม่ไหว
แต่ก็แข็งใจเดินเคียงบ่าไปกับ
เจียงเจียวจิน



บันไดนับร้อย
เป็นบททดสอบ
ที่สาหัสเหลือเกิน



ใจ!
น้องชาย
หยุดดูก่อน
ก็ได้นะ

ของพวกนี้
ส่งมาจากสหราชอาณาจักร
ที่ชมพูทวีป พวกเขา
บอกว่ามีเพียงข้า
ที่คู่ควรแก่งลัง
เหล่านี้

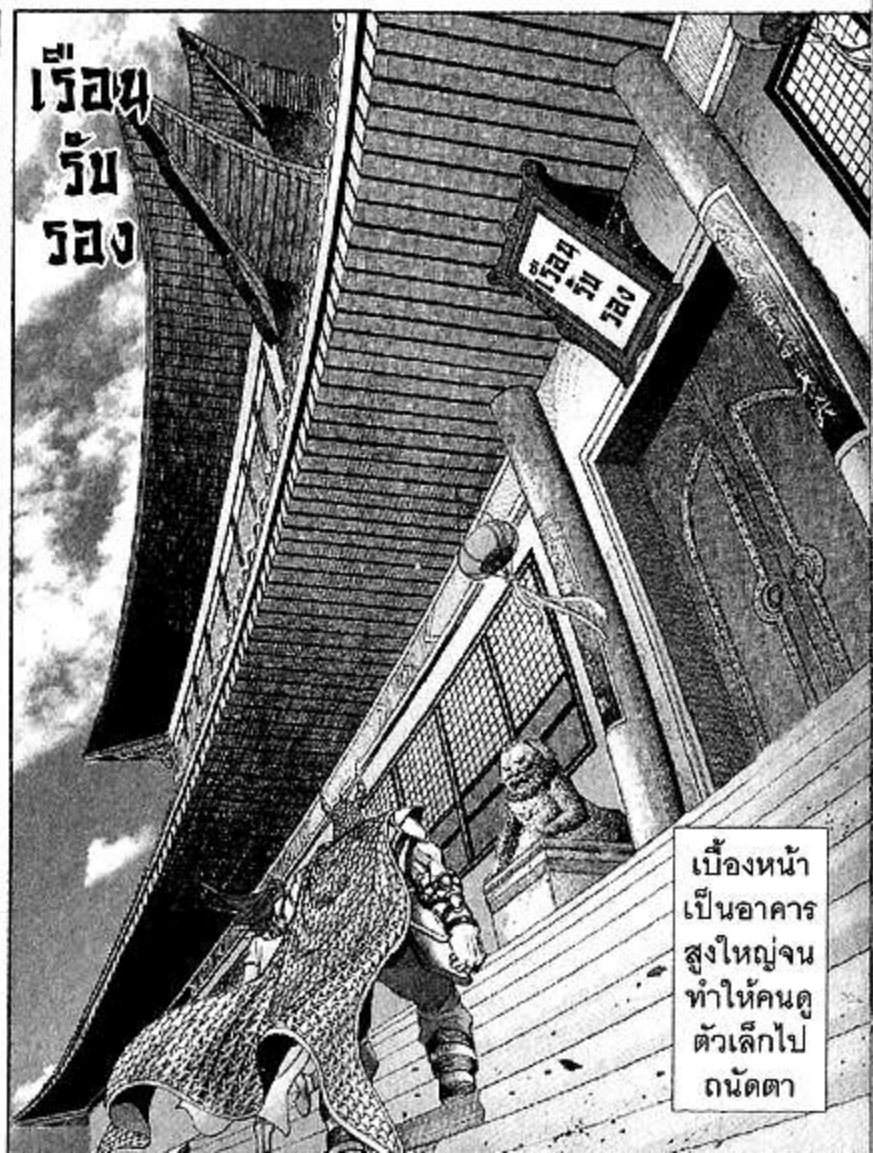


อี!
คนอะไร
ขอตัว
เอง!

เรือ
รับ
รอง



ชื่อหมิงพยายาม
ทรงตัวให้ได้

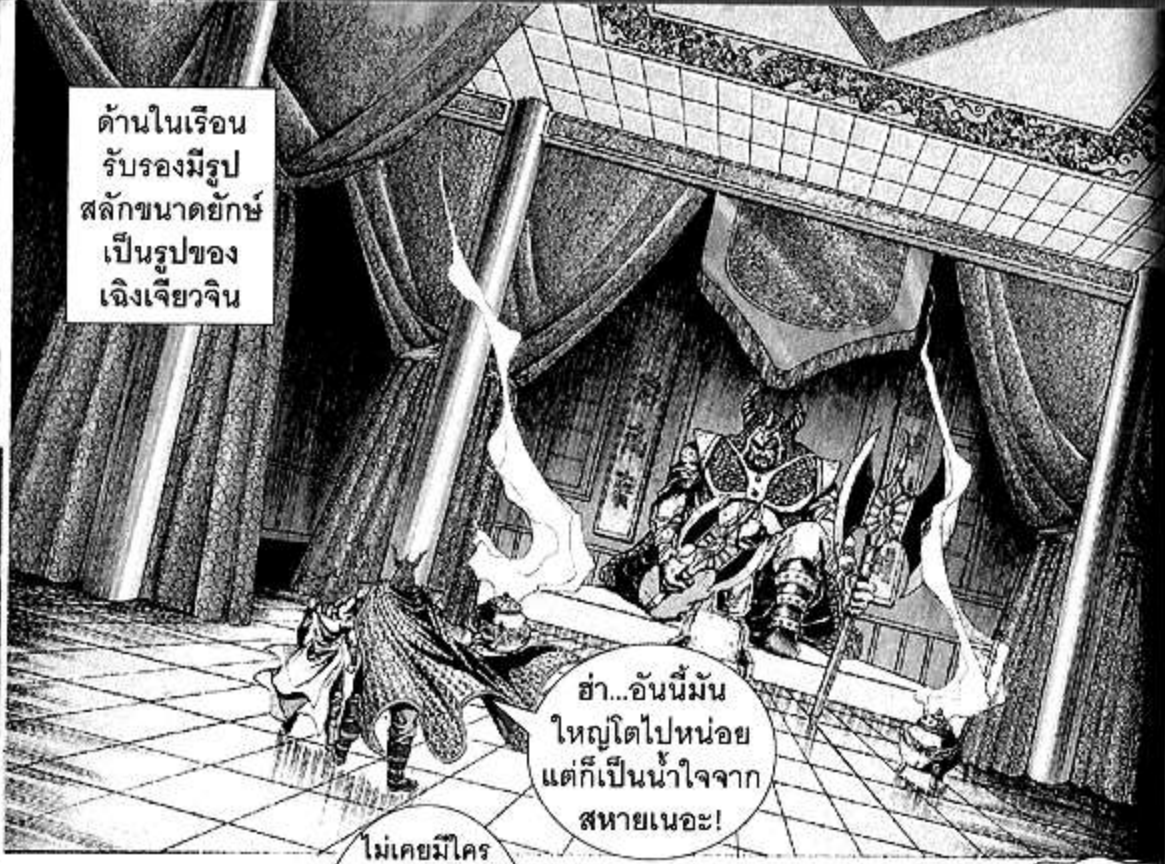


เบื้องหน้า
เป็นอาคาร
สูงใหญ่จน
ทำให้คนดู
ตัวเล็กไป
ถนัดตา



ข้างบนเป็นลานกว้าง
มีรูปสลักหินวางอยู่มากมาย
แต่ก็ยังไม่ใช่เรือนรับรอง

ด้านในเรือน
รับรองมีรูป
สลักขนาดยักษ์
เป็นรูปของ
เจิงเจียวจิน



ฮ่า...อันนี้มัน
ใหญ่โตไปหน่อย
แต่ก็เป็นน้ำใจจาก
สหายเนอะ!

ไม่เคยมีใคร
ดวลกับข้าได้ถึง
สามโหล่น้องชาย
เจ้าแน่นะ ข้า
ยังรู้สึกมาไป
เจ็ดส่วนแล้ว

ข้า..มาไป
เรียบร้อย..
แล้ว



บอกตาม
ตรง..

ชื่อหมิงรุสีก
เหมือนแผ่นดิน
โคลงเคลง
ไม่อาจทรง
ตัวได้อีก

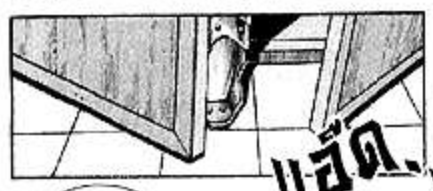


เมื่อ
ฟื้นขึ้น
ก็พบว่า
ตัวเอง
นอนอยู่
บนเตียง
แล้ว



เหล่านี้แรงจริงๆ
ขนาดขับพิษออกแล้ว
ยังไม่หายเมาก็

ถ้ามันคิด
ร้าย ป่านนี้
คงฆ่าเรา
ไปแล้ว...
จะเล่นตลก
อะไรกับเรา
กันแน่น...?



แฉ็ด..



น้องชายตื่น
แล้วหรือ

พี่ฉินฉิง

ท่านหัวหน้า
เป็นห่วงว่าเจ้า
จะไปงานเลี้ยง
ไม่ไหว





ชื่อมิ่งเดินตาม
ฉินฉินจนมาถึงลานกว้าง
ซึ่งคับคั่งไปด้วยแขก
หรือมากมาย



แขกสำคัญคงจะ
มากันครบแล้ว
ดูท่าคงไม่ต่ำกว่า
สองพันคนแน่นอน



เจิ้งเจียวจิน
มีบารมีไม่น้อยทีเดียว
แบบนี้คิดแข็งข้อต่อ
ราชสำนักได้สบาย



ผู้ที่มา
ล้วนแต่
โด่งดัง
ทั้งนั้น

ประมุขมรรค
อสามขาว

เจ้าสีมิก
สภามณฑล

ประมุข
เผ่าจิ้งจอก
แห่งเขา
วายุทมิฬ



ประมุข
ท่าฉัตร
สุวรรณ

ที่วัดป่า
ไตรแสง



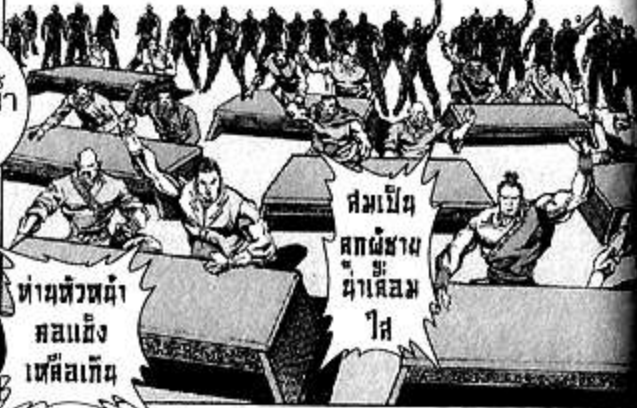
ผู้น้อยขอตีมาให้
ท่านหัวหน้าขอให้ท่าน
เป็นใหญ่ทั่วยุทธภพ



เจิ้งเจียวจินรับ
ตีกับแขกทุกคน
คนละจอก แต่สีหน้า
ก็ไม่เปลี่ยน



ตีมาแล้ว
ไม่ต่างจากน้ำ
สะใจจริงๆ



สมเด็จพระ
สังฆราช
เจ้าคณะ
ใต้

ท่ามหัวตม
สมเด็จ
เทศน์เทศ



กล่าว
หนักไป
แล้ว



เก้าอี้ตัวนี้
ไซ้ว่าใครอยากนั่งก็นั่งได้
ท่านหัวหน้าชั้นชมในตัวท่าน
จึงได้ให้เกียรติเป็น
พิเศษ

ฉินฉิงพาชื่อหมิง
ลงนั่งตำแหน่ง
เก้าอี้แขกสำคัญ



ฮิ!เสแสร้ง
ทำดีด้วย..พวก
ปากปราศรัย
น้ำใจเชือดคอ
นี้หว่า



เจิงเจียวจิน
ส่งยิ้มให้เป็น
การต้อนรับ



ฮิ!แค่
รอยยิ้ม
ก็อุบาทว์
แล้ว!



เมามา
ทั้งคืนต้อง
บำรุงกระเพาะ
กันหน่อย



แขกหรือ
พากันให้ร้อง
เหมือนมิดน
สำคัญมา



ใครมาเจอ

ลูกชายแม่ทีม
ฮิ!เทวีฤทธิ์



ฮิ!เทวีฤทธิ์
เดินมาพร้อม
ผู้ติดตาม

จ้าวเทวีฤทธิ์

ฮิ!เทวีฤทธิ์

ไม่ตีเทวีฤทธิ์

ท่าทางอัน
สง่างามของ
ฮิ!เทวีฤทธิ์
ทำให้ทุกคน
รู้สึกเกรงขาม

คู่ศัตรูมันใช้
วิชาสีฟ้าศักดิ์!
หตุระฝ่าฝืนแต่
พวกมันมีมาที่ผิดทำไม?
พวกเราคิดผิดเปิด
หตุระเลยดีกว่า



ลูกชาย
อู่เหวินชู่
จะมาไม่ไหน
กันแน่



ได้ยินชื่อเสียง
ท่านหัวหน้าว่าเป็น
ลูกผู้ชายที่หายาก
วันนี้ข้ามีวาสนาพบท่าน
ด้วยตัวเองยิ่งรู้สึก
เลื่อมใสนัก



ฮ่า..เจ้า
นี่พูดจา
น่าฟัง

ท่านพ่อข้าเลื่อม
ใสในตัวท่านมานาน
เสียตายที่ไม่มีโอกาส
ได้พบวันนี้ข้ามาใน
ฐานะชายยุทธ

มาอวยพร
วันเกิดท่านใน
ฐานะสหายชาว
ยุทธผู้หนึ่ง



ถูกขอ
เข้าหน่อย
ก็ลิ้มตัว
ไอ้โง่



คำพูดของ
อู่เหวินฮั่วจี้
ทำให้ทุกคนสิ้น
ความกังขา

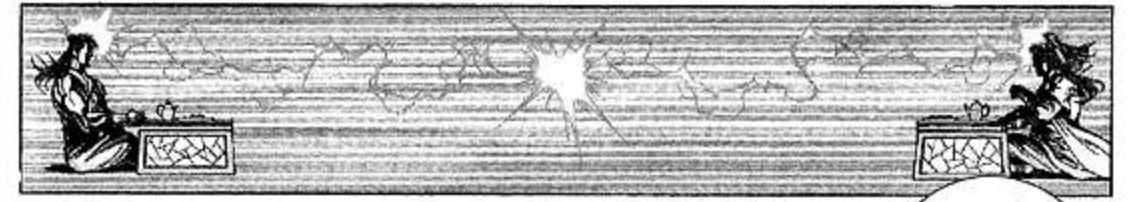
เข้าทำ
นี่ไอ้หนู
มา มานั่ง
ดื่มด้วย
กัน



อู่เหวินฮั่วจี้
นั่งอยู่ที่เก้าอี้
ฝั่งตรงข้าม
กับซือหมิง



เพียงคำพูด
ไม่กี่คำก็สามารถ
สยบอารมณ์
ของทุกคนได้



หลี่ซือหมิง!!
มันรอดมา
ได้นี่!



อู่เหวินฮั่วจี้
ไม่ธรรมดาจริงๆ
อาจารย์ถึงได้
กำชับนักหนา
ให้ระวังมัน
เป็นพิเศษ

ชื่อหมิง
เมื่อเจ้าก้าว
สู่ยุทธภพแล้ว
คนที่ต้องระวัง
คืออ๋อเหวินฮั้วจี
วิชาคลิ่นทะเล
ทรายของเขา
ไม่ธรรมดา

พลังของคลิ่นทะเล
ทรายแบ่งเป็นสามชั้น
อาณาเขตเทียบเท่าพายุน้ำ
สาม เจ็ด และสิบ

อ๋อเหวินฮั้วจี
สี่ม้วน
สี่ม้วน
ทราย
สี่วรรค

อ๋อเหวินฮั้วจี
สี่ม้วน
สี่ม้วน
ทราย
มรสุม

พลังของคลิ่นทรายแห่งพายุ

กระบวนท่า
ของมันมีทั้งสิ้น 6 ท่า
ซึ่งแต่ละท่า สามารถ
แลเนื้อเลาะกระดูก
ศัตรูได้อย่างสบาย !



หลี่ชื่อหมิง
ยังไม่เท่าไร
ขอเพียง
หยางสินก่าน
มาได้
ทุกอย่างก็
เรียบร้อย

อ๋อเหวินฮั้วจี
ส่งคนไปขัดขวาง
หยางสินก่าน
เพื่อแข่งชิงผลงาน

หยางสินก่านมีวรยุทธลี้ลับ
แต่ระหว่างทางถูกศัตรูหลอกล่อ
ให้เข้าไปในป่ามรณะ ทำให้เขา
หลงทางไม่อาจมาร่วมงานได้ทัน



ทุกอย่าง
อยู่ในกำมือ
ของเรา
แล้ว

วันนี้ท่านหัวหน้า
ได้รับของขวัญจากทั่วทุกทิศ
แต่น่าเสียดายที่ยังไม่มีสิ่งใด
เหมาะสมกับเกียรติของ
ท่านเลย



แล้ว
ของขวัญ
เจ้าคืออะไร
หรือ

สิ่งที่ข้า
ขอมอบให้
ท่าน..

ทั้งสองแตะ
ชุดเกราะของ
แม่ทัพไทย



ทนายความว่าไง



อี! ที่
เจ้ามา
ก็เพื่อ
หว่าน
ล้อม
ข้า?



ท่านหัวหน้า
ฉลาดเหนือคน
แต่ไม่ได้ใช้ความ
สามารถให้เต็มที่
ไม่รู้สึกน่าเสีย
ดายบ้างหรือ

เมื่อท่านได้ดี
ลูกน้องของท่าน
ก็จะได้เสพสุขตาม
ไปด้วย ไม่ดีหรือ
อย่างไร



เฮอะ!
มีรักความ
เป็นผุขผู้
แบบลิศระ
ไม่ชอบ
เป็นผุขผู้
รับใช้ใคร



ใครบอก!
เจ้าเป็นยาจก
ซะเคยตัว
ไม่กล้าเป็น
ขุนนางมาก
กว่า!



ท่านพ่อเลื่อมใสใน
ตัวท่านเพียงท่านรับปาก
รับรองว่าท่านจะต้องมี
แต่ความสุขสบาย



เฮ้อ!
สกลอิเหวิน
ไม่ได้เป็นที่
โปรดปรานแล้ว
ตัวเองจะไปรอด
รีเปล่ายังไม่รู้
ยังเที่ยวไป
รับปากคนอื่น
ส่งเดช



ท่าน
หัวหน้าน่าจะ
ไตร่ตรองดู

อี! ข้า
ต้องคิด
บัญชีกับ
เจ้าแน่
ไอ้หนู

เพื่อเจ้า
ไม่ต้องพูด
อีกแล้ว



ไม่มัน
อย่าหา
ว่าข้าไม่
ต้อนรับ
แขก



ข้าเข้าใจ
ท่านหัวหน้า
แต่ท่านจะให้
ข้ากลับไปขาย
งานท่านพ่อ
ยังไงดี



นอกจาก
ท่านหัวหน้า
จะชนะข้า
ข้าก็จะยอม
ทุกอย่าง



จะใช้
กำลังเรอะ?
ฮ่า...ฮ่า...
ได้เลย

เรื่องนี้
มันมืด
!!

ท่ามหัวมาระวัง



สกปรก
ก็เลาจริง
แล้วละ?

งั้นมาระสู
กับเจ้าสี่กตง

อี่เหวินฮั่วจี้
ดูใจมอย่างคุดัน
ไม่เหมือนการ
ประลอง แต่มุ่ง
ที่จะฆ่ามากกว่า



เจิงเจียวจิน
หาใช่ด้อยฝีมือ
ชกทีเดียวกัศตรู
ถึงกับกระเด็น



เจ้าข้าง
ยักษ์เริ่มแย้
แล้วแฮะ



เจิงเจียวจินหน้าตา
เปลี่ยนสีเหมือนพิษ
ในร่างออกฤทธิ์



การปะทะกับ
อี่เหวินฮั่วจี้
เป็นการกระตุ่น
ภายในนี้เอง

ท่าม
หัว

ท่านหัวหน้า

ข้า..

จู่ๆหลี่มีก็ชัก
มีดสั้นออกมา

หึ..

หึ..

งานวันเกิดกลายเป็นความวุ่นวาย
หลี่มีเป็นอะไรไป

ที่แท้ทั้งหมด
เป็นฝีมือของหลี่มี!
พวกมันคงไม่รู้
ร่วมคิดกัน..

เจิ้งเจียวจินเลือด
กระดุดเป็นสีดำ
เป็นอาการของคน
ถูกวางยาพิษ



ฝ่าสิงกลับไปรายงาน
อาจารย์เรื่องป้าย
คำสั่งของฉานเยี่ย



ที่จริงศิษย์
สามารถฆ่า
หลี่จุนฟงได้สบาย
แต่ฉานเยี่ยกลับมี
ป้ายคำสั่งของ
ท่านอาจารย์

ศิษย์ไม่
กล้าขัดคำสั่ง
จึงรีบกลับมา
รายงาน



ป้ายคำสั่ง
มีเพียงสอง..



อันหนึ่งอยู่ที่ลูกหนลิง..
อีกอันอยู่ที่นาง...



ฝ่าสิง
เจ้ากับซาเย
จงย้อนไป
ที่นั่นอีก
ครั้ง

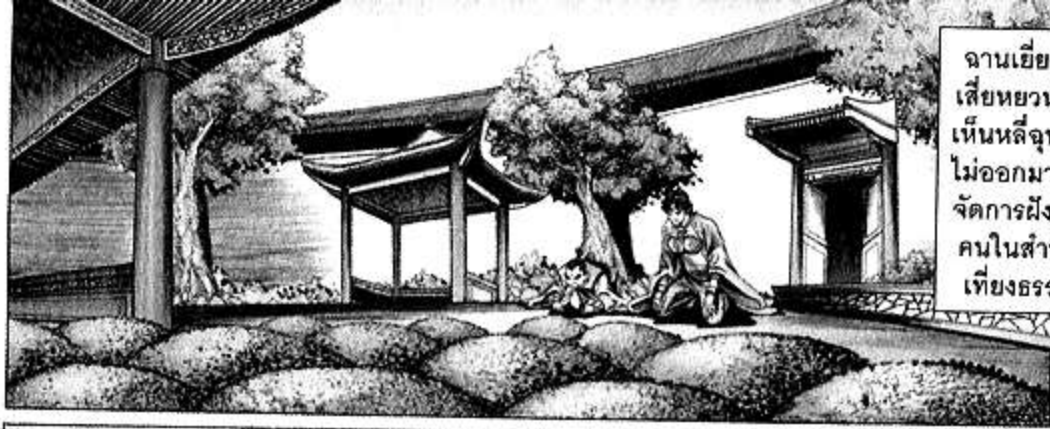


ไปกลับ
ครั้งนี้ใช้เวลา
ถึง 3 วัน



ตั้งคำที่ว่าบนเขา
หนึ่งวัน บนโลก
สามปี หลี่จุนฟง
ไม่รู้ตัวตัวเองเข้าไป
ในตำหนักเซียน
นานแค่ไหนแล้ว

ไม่ได้กิน
อะไร 3 วัน
ก็ต้องหิวเป็น
ธรรมดา



จาดนเยี่ยกับ
เสี่ยวหยวนจี้
เห็นเหล่าขุนฟง
ไม่ออกมา จึง
จัดการฝั่งศพ
คนในสำนัก
เพียงธรรมดา



ฝ่าสิงกับซาม
พาพวกมาอีก
จาดนเยี่ยกับ
เสี่ยวหยวนจี้
ยอมไม่ใช่คู่ต



หลังจากชกถา
ถึงได้รู้ว่าขุนฟงอยู่
ในค่านักเขียน
เมื่อบุกเข้าไปไม่ได้
ต้องรออยู่ด้านนอก



ฝ่า..เจ้าเต่า
ตัวตดขมมออก
มาแล้ววะ

แน่แล้ว
พวกมันมาตั้งเยอะ
กลับตำหนักเขียน
ก่อนดีกว่า



ประตูกลับปิด
สนิทดังเดิม
จุงฟงไม่มี
ทางหนีแล้ว



ไอ้หนู ถึง
เจ้าติดปีก
ก็บินหนี
ไม่พ้น



จริงสิ พวกมัน
ไม่รู้ว่าเราได้พลังจาก
อาจารย์ทวดนี่นา...



โปรดอภัย
ที่ข้าล่วงเกิน
โดยไม่ได้ตั้งใจ
ด้วยเถอะ

ข้าไม่กล้า
ต่อกรกับ
พวกท่านหรอก...
ได้โปรด...



ก็ได้ ถ้าเจ้ายอม
โชกศิระระเรียกข้าว่า
พ่อบุญธรรมละก็
ข้าจะให้เจ้าตาย
อย่างสบาย



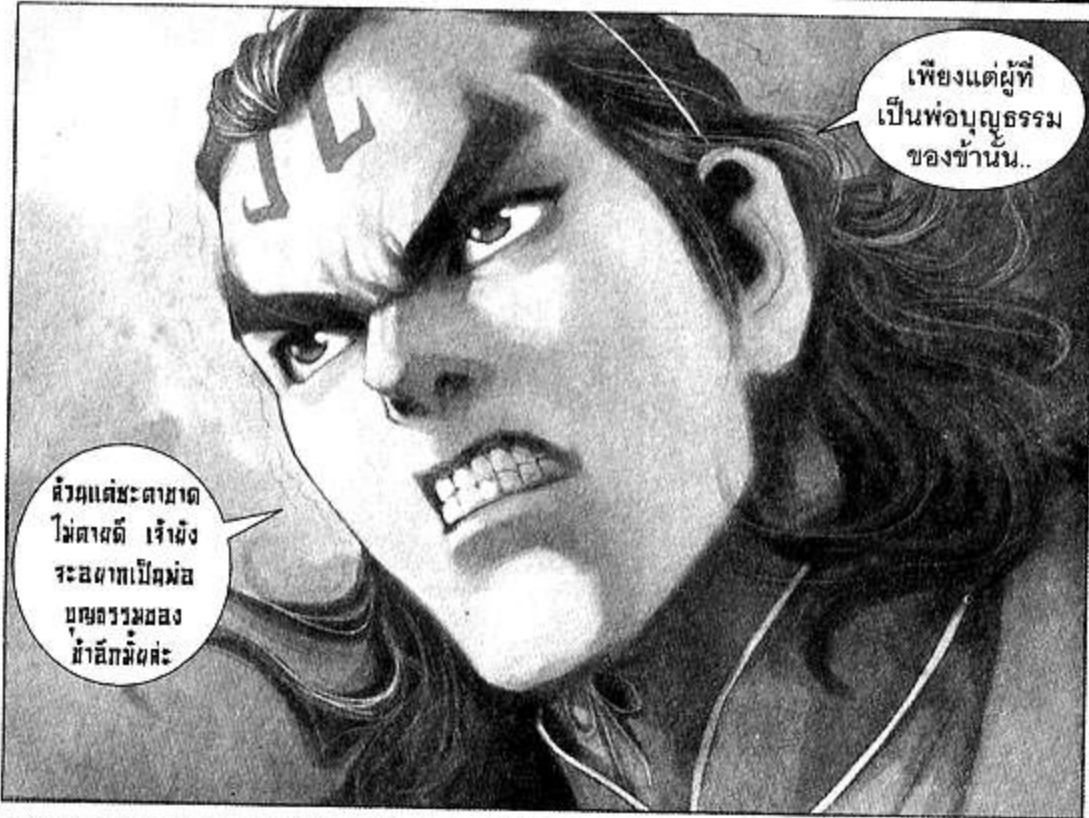
พวกมันตัว
ดำไร้ศีลจะ
สิ้นชีพิตักษัย
ไม่เหลือ



ศิษย์พี่...
ช่วยด้วย...



ได้เป็นลูก
บุญธรรม
ท่านนับว่า
มีวาสนา..



เพียงแค่ผู้ที่
เป็นพ่อบุญธรรม
ของข้า..

ตัวคุณแต่จะตามหา
ไม่ตายดี เจ้าจึง
ระดมทัพเปิดมือ
บุยถรรพของ
ข้าอีกมันจะ



โหดเหี้ยม!
กล้าเสียตัก
กันมาซะ!



ฝ่าสิ่งโมโห
จนเผย
จุดอ่อน

ประมาท
ระระ?
ตายซะ

ภาตโศก
กระหน่ำท่า มีระมัด
เจ้าให้ตะเสียด

แยแล้ว!
พลังของเราไม่
เห็นแกร่งเหมือน
ที่คิดเลย..



หรือว่า
ต้องให้พวก
เข้าที่ก่อน
จะใช้ได้
เต็มที



แต่มันเป็นคนฆ่า
อาจารย์และศิษย์ร่วมสำนัก
เราต้องแก้แค้นให้ได้



โทสะทำให้พลัง
ของฉุนฟงพุ่งพรวด
ประกายเจิดจ้า
ออกจากกระบี่



ประกายเป็นสี
รุ้งจากตัวฉุนฟง
พุ่งออกไปข้างหน้า

กระบี่มรรค



พลังกระบี่มรรค
ที่แดงฤทธิ์ พุ่งเข้า
ทักฝ่าสิงได้สำเร็จ



ท่าทาง
ฝีมือไม่เบา
นี่นา

ศิษย์มี
ผลดก
น่าชม
ให้ตาย

กระบี่มรรค
จะใช้ได้ ต่อเมื่อ
สำเร็จวิชาถึง
ขั้นสี่นยาง หรือ
ว่าศิษย์พี่...



สำเร็จขั้นสี่หยาง
ก็เท่ากับวายุฤทธิ์
เทียบเท่าอาจารย์ ข้า
ไม่กลัวพวกเจ้าแล้ว

จนฟงตีใจ
จนลืมหัด



หนอย
ไม่มาประมาท
เลย



ฝ่าสิงขั้บรังสิกระบี่
ออกจากร่างทำให้
ลูกน้องที่อยู่ด้าน
หลังเคียดครอน



ที่ ฝ่าสิง
เอาจริงแล้ว
มันตายแน่ !



ฝ่าสิงรักษา
อาการบาดเจ็บ
ด้วยวิธีบำบัดญุมิตี

ฝ่าฝ่าฝ่าเพื่อรีบไป
หุดหุดเตด ถึงจะกังแต่
สาขารม้ใจก็ต้อองตาม
ตัวมันนี่ม้อมีอสูติ



ได้เจ้าผู้
รศคองห้วะ
มีชัยตีนำง

ไม่เกิด
ไปแล้วมั้ง



ฝ่าฝ่า



ซ่มิแก่ง
ห้กรใจ



ฝ่าฝ่า

ฝ่าฝ่า







ตะกี้...
เราทำให้ข้า
อับอาย



เอาหมัด
พิฆาตเข้าไป
กินซะ!!



ด้านเผ่า
หว่ากั๊ง
เจิงเจียวจิน
ตกเป็น
รองเพราะ
พิษกำเริบ

และสิ่งที่
คาดไม่ถึงคือ
การหักหลัง
ของหลี่มี



ละไรก็
หลี่มีหักหลัง

เปิดไป
ได้ใจ?



พรรคฉลามยาวกับ
พรรคอาภรณ์ทมิฬ
ลอบจับกุมฝ่าย
เจิงเจียวจินอย่างเงียบๆ



แผนการที่แนบเนียน
ทำให้เจิงเจียวจิน
ต้องสู้เพียงคนเดียว



เจิงเจียวจิน
ไม่มีอาวุธก็ทำ
อะไรไม่ได้ หลี่มี
ฉลาดจริงๆ



หือ? แม้
แต่คนถือ
ขวานก็ถูก
ซื้อตัว?

เมื่อข้าเข้าใจ
เจ้าผิดก่อน จะ
ช่วยเจ้าเป็นการแก้
ตัวก็แล้วกัน



หลี่ซือหมิงใช้
กระดุกโก่ตรงหน้า
ซัดไปที่คนถือขวาน



ท่ามกลางความสับสน
ซือหมิงกลับสามารถมอง
เห็นทุกอย่างได้ชัดเจน



ถั่วเขียวพวก
นี้มีถั่วแดงปน
อยู่ที่เม็ด ลอง
นับดูซิ

นี่ย่อมเป็น
ผลงานการฝึก
ฝนกับมหา
กัสสปแน่นอน



26 เม็ด

ถั่วเขียวนับหมื่น
ถั่วแดงปนอยู่เพียง
น้อยนิด จะนับได้ยังไง



ถูกต้อง
แล้วด้านหลัง
เจ้าล่ะ



ด้านหลังซ้ายขวา
ห่างออกไป มี
ศิษย์อีก 2 คน เท
ถั่วเขียวลงมา



ทั้งสองอยู่
ตั้งไกลแถม
ยังเทเขียว
ออกให้นับ
พร้อมกัน

ซ้าย 32 เม็ด..
ขวา 27 เม็ด



ตีมาก! ไม่
เสียแรงที่อาจารย์
ให้เจ้าหมั่นฝึกฝน
ตลอดสิบกว่าปี
ตอนนี้สายตาเจ้า
คมยิ่งกว่าสิ่ง
ใดๆ แล้ว



สายตาคมกลายเป็นความสามารถ
ของซือหมิงไปแล้ว



พี่มี สมุทรพงศ์
อี่เทวีมอวี่จี่สึขยา
จะให้ละไรเจ้า!!

โรวี่วี่วี่
สมุทรธรรม

เจิงเจิวจิง!
เจ้าแสบช่างลึกลับ
อดีตหัวต๋ำ
ซึงต๋ำแพ่งโกล
ไม่สมุขธรรม

วิมตี่มำสม
ทวงความเป็
ธรรมกลืนลิ

อี่เทวินฮั่วจี่
พูดจบ สมุนของ
เขาก็รีเข้าไป

เจิงเจิวจิง
ยอมให้ริบชะต๋ำ
ไม่จิดตาด



อี่! คัดรุคิด
ฆ่าตัวเอง ยัง
จะไปต่อปาก
ต่อคำอีก



วิมตี่มำอี่เทวีมอวี่จี่
สมุขร่วมม้อกับ
พี่มีและชาวพุทธ
ผดุงสมุทรธรรม...

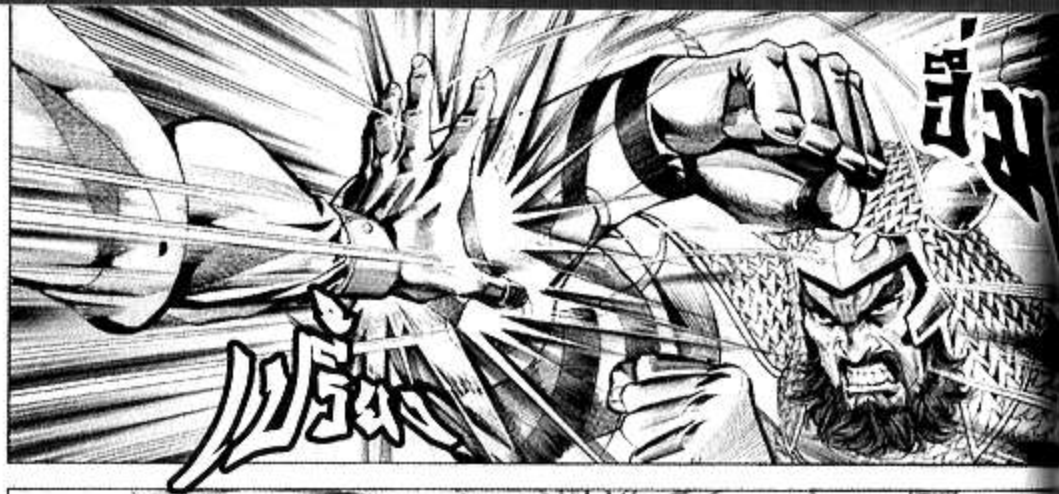
มจิดบึนทหา
โรวี่วี่วี่ !!



สารเสว
ท่ามท่าริ้ว
ท่ามหัวต๋ำ



เจิงเจิวจิง
ข้าขอแก้แค้นให้
อดีตหัวหน้า



เจิ้งเจียวจิน
เกร็งหลังจน
ผายลมเสียงดัง



ผายลมเสียงดัง
ผายลมเสียงดัง

เจิ้งเจียวจิน
ตามชะ

หัวขี้มึก!
มันจะมาก
ไปแล้ว!



เจิ้งเจียวจิน
มันขี้มึก!
มันขี้มึก!

หลังจากผายลม
แล้ว เจิ้งเจียวจิน
เปลี่ยนเป็น
คนละคน
สีหน้าแดงง่ำ
แวต่าน่ากลัว



ฮ่า...มันร้าย
มากมากตา
ก็เข้ามา

หา...มันร้าย
มากถึงเพียงนี้
เชียวระอะ



มักถูกฆ่าศึก
รุกราน พ่อแม่
ของเขาต้องตาย
ในกองเพลิง
มีเพียงเขา
ที่รอดตาย

เจิ้งเจียวจินเกิด
ในหมู่บ้านยากจน
ใกล้ชายแดน



เจิ้งเจียวจิน
ไม่รู้จะไปไหน
อีกทั้งยังหวาด
กลัว จึงซ่อน
ตัวอยู่บนเขา

บนเขาไม่มีอาหาร
เขาจึงกินหญ้าเพื่อ
ประทังชีวิตไปวันๆ



กินแต่รากไม้
ต้นหญ้าจาง
ร่างกายซูบผอม



ต่อมาเขา
ได้เจอต้นไม้
ประหลาดชนิด
หนึ่งลำต้นสูงแต่
ไม่เคยออกผล

ไปไม่กินได้
แต่เสียตายที่
สูงเกินเอื้อม



เพื่อความอยู่รอด
เขาต้องกินแม้
กระทั่งเปลือกไม้



น้ำจาก
เปลือกไม้
สามารถแก้
กระหายได้



หลังจากกิน
เปลือกไม้
อยู่หลายเดือน
เขากลับมี
กำลังมหาศาล



ที่แท่นไม้ นั่นคือ
สมุนไพรมหัศจรรย์
เรียกว่าต้นพิริตมังกกร



เปลือกไม้กิน
แล้วย่อยยาก
ทุกครั้งจึง
ต้องผายลม



2 ปีที่อยู่บนเขา
เปลือกไม้ถูกกิน
จนเกลี้ยง ทำให้
รูปร่างที่เคยซูบผอม
บัดนี้กลายเป็น
หนุ่มร่างใหญ่

เมื่อบนเขาไม่มีอะไรให้กิน
เขาจึงลงเขาเพื่อหาอาหาร
แต่ก็พบกับเหตุการณ์โหดร้าย



เจิ้งเจียวจินเกลียด
การตามล่าเป็นที่สุด
ความโกรธทำให้
เขาอดต้นไม้มากจัด
การกับฝ่ายโลล่า

เจิ้งเจียวจินฆ่าคนมากมาย
ในพริบตา เขาไม่รู้ด้วยซ้ำ
ว่าคนที่เขาช่วยไว้นั้นจะเปลี่ยน
แปลงชีวิตของเขาได้มากขนาดนี้



ง หัวตม
ผ่าเซว่าถึง

ตั้งรูที่ว่าตนเองซราภาพ
ลงทุกที หัวจึงมอบตำแหน่ง
ให้เจิ้งเจียวจินจึงถ่ายทอดวิชา
มหาขวานเจ็ดพิภคให้
แต่เจิ้งเจียวจินสมองไม่
รับฝึกได้แค่ 3 ท่า เท่านั้น

ตั้งต่อสู้เพื่อ
กำจัดคนถ้อย
แต่เสียดาบที่
ลูกน้องพากัน
ล้มตายหมด

ทั้งสองพูดจากันถูกคอ
เห็นว่าเจิ้งเจียวจินน่าจะ
ฝึกฝนได้จึงพากันไปด้วย





ตัวยังเห็นไม่เข้าทำจึง
ถ่ายทอดพลังวัตรให้ใคร
จะไปรู้ว่าเจิงเจียวจินสมอง
ที่อแต่ฝึกพลังวัตรได้ดี



หลี่มีเป็นสมุนมือขวามานาน
หมายครองตำแหน่งหัวหน้าเผ่าต่อ
แต่จู่ ๆ มีเจิงเจียวจินไฉไลมา
ทำให้ความฝันของเขาสลาย



พลังวัตรของเจิงเจียวจินรุดหน้า
แคมหาขวาน 3 พิกษาคี่รุนแรง
กว่า เจ็ดพิฆาตของตัวยัง



จู่ ๆ เจิงเจียวจิน
ก็น่ากลัวขึ้นจน
พลังคลื่นทรายมรสุม
ของอิเหวินฮั่วจี
ยังเอาไม่อยู่



เมื่อตัวยังเสียชีวิต
เจิงเจียวจินก็ได้
สืบทอดตำแหน่ง
หัวหน้าต่อมา



ความอดอยากในอดี
ทำให้เขากลายเป็นคน
กินจุ จึงกลายเป็นคน
ตัวใหญ่เหมือนทุกวันนี้



ฮา! เล็บ
เหล็กของเราแตก
ง่าย ๆ แบบ
นี้เชียว



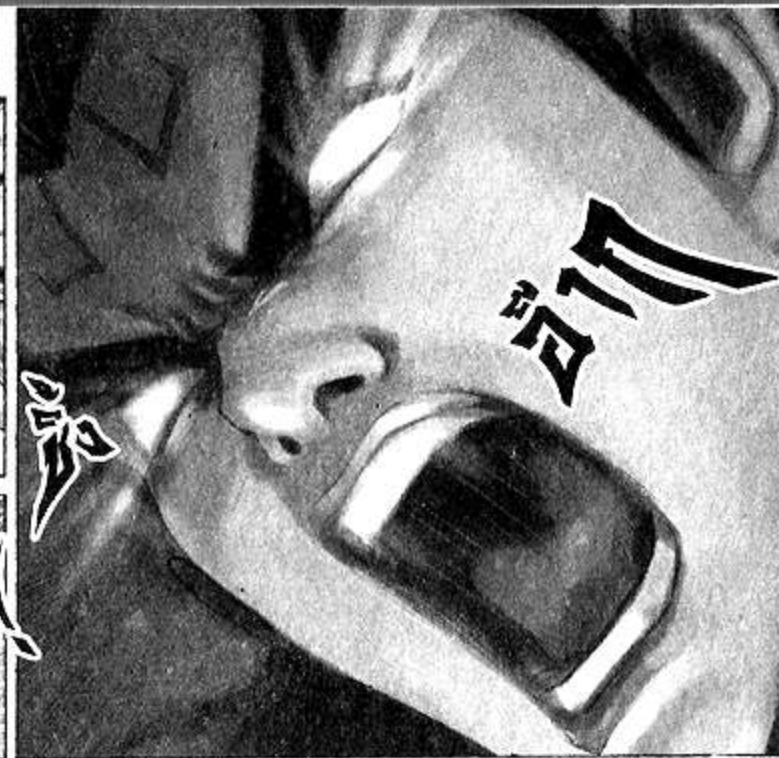
ไอ้พวกไม่รู้จักตี
ที่ส่ง เจ้าท่าอะไร
ยังไม่ได้ตรวจ



คิดจะ
ทำร้าย
ข้าอะไร

หัวทิ่มกระวัง!!

เจิ้งเจียวจินได้
เปรียบแท้ ๆ ทำไม
หลี่ซื่อหมิงถึง
ต้องตกใจด้วย





หา!
อาวธ
เรา?..

มันใช้โพธิ
สัตว์คลุมคลั่ง
กระแทกเรา
ออกมา? เป็น
ไม่ได้ยังไง?



หา!
แขนเรา
ถูกกระแทก
ด้วยวชิระ
บัญญัติ !!



เกิดอะไร
ขึ้นเนี่ย? สงสัย
พลังของพวกมัน
คงจะปะทะ
กันเอง



เป็นที
ข้ามันเอง
ละ



โพธิ
สัตว์
คลุม
คลั่ง
มัน
ที่ 10

โพธิ
สัตว์
คลุม
คลั่ง

ร่างวิญญูต์
ระตุ้มคลั่งถึงใจ
ข้าที่ศึคนเจ้าได้



มันได้เกิด

โพธิ
สัตว์
คลุม
คลั่ง

จุนฟงไม่รู้ตัวเขา
สามารถสะท้อนวชิระ
บัญญัติและโพธิสัตว์
คลุมคลั่งกลับไป
ในเวลาเดียวกัน



มหาภัสสปสังหารมหาราย
ฉานเยี่ย ชาเยจิงใช้เพียงพลัง
สามส่วนกระแทกนางกลับไป



ชาเยมัวแต่
จัดการกับ
ฉานเยี่ย จึงถูก
ฉุนฟงเล่นงาน



ไอเด็กนี่
มันจะทุบเจ้า
ให้เหวี่ยง



จะทุบโว
ไปหล่น
ละมั้ง!!

กระชาก



พวกเจ้ายัง
ไม่สำนึกอีก
ชินไม่ได้หัวไป
ข้าจะชกกระชาก
สู้พวกเจ้า
เป็นชิ้นๆ



กระชากอยู่ในฝึก
ยังขนาดนี้ อย่า
เสี่ยงดีกว่า



โชคดี
ที่พวกมัน
ไม่รู้ที่เราชัก
กระบี่ออก
ไม่ได้



ศิษย์ที่
ไปตำหนัก
เขียนไม่นาน
ทำไมถึงเก่ง
ขึ้นขนาด
นี้



ฮือกก



ฮา! ท่านฝัน
หรือ

ศิษย์ที่
ไม่เป็น
ไรนะ



จุนฟงรีบเดิน
ลมปราณก็
รู้สึกดีขึ้นทันที



จุนฟงเล่าเรื่องราวที่
พบมาให้ศิษย์น้องฟัง



ไปยอด
เขาง้อไม้?
สนุกจัง!
เข้าไป
ด้วย

ไปคราวนี้
มีแต่อันตราย
พวกสุขาวดี
ต้องตามล่า
เราแน่..

ด้วยเหตุนี้
ข้าจึงต้องไป
เพราะข้ามี
ป้ายคำสั่ง
นี่

ไม่ตม้ง!
เกะกะ
จะตาย



นางพูด
มากี่ถูก...



ก็
ได้

แต่ตลอดทางเจ้าต้อง
เชื่อฟังข้า ห้ามออก
ความเห็นทำได้ไหม?

ได้ค่ะ!
ข้าจะเชื่อ
ฟังทุก
อย่าง



เสี่ยว
หยวนจื่อ
เจ้าต้องดูแล
ตัวเองและที่
นี่ให้ดีนะ

ศิษย์พี่วางใจ
ข้าจะจุดธูปบูชา
อาจารย์และพวก
ศิษย์พี่ทุกวัน



ถ้าศัตรู
มาข้าก็จะ
หาที่ซ่อนตัว
ไม่ออก
มา



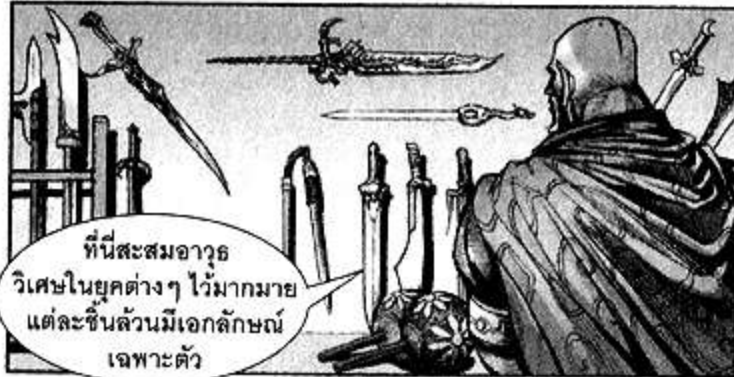
ดี!
รอข้าไม่ได้
พวกเราต้อง
ขึ้นเขาง้อไม้
แล้ว



จูนฟงกับจางเหยีย
รอดตาย ไม่รู้ว่าต้อง
เจอกับอะไรบน
ยอดเขาง้อไบ๊บ้าง



ชื่อ
หมิง



ที่นี่สะสมอาวุธ
วิเศษในยุคต่างๆ ไว้มากมาย
แต่ละชิ้นล้วนมีเอกลักษณ์
เฉพาะตัว



เจ้า
ต้องระวัง
ให้ดี



อาวุธเปิดเผย
ไม่เท่าไร แต่อาวุธลับ
นี่สิระวังยาก



อาวุธไม่
เลียดเขียนเป็น
อาวุธลับที่ร้าย
กาจที่สุดก็
ว่าได้



เจ้าต้อง
ระวังอิเหนิน
ยิวี่ศัตรูที่เจ้า
ต้องเผชิญใน
อนาคตให้
มากๆ

คนผู้นี้มี
วิชาทั้งหยิน
และหยางใน
คนเดียว นอก
จากพลังทะเล
ทรายของมัน
แล้ว สิ่งที่เจ้า
ต้องระวัง
อีกก็คือ..

หัวใจ



อาวุธลับ
ชนิดนี้ยิ่งออก
จากด้านหลัง
ปราศจากเสียง
นำกลัวที่สุด

หัวใจ
ที่
ซ่อน
ไว้



อาวุธลับ
ด้านหลัง
จะทำงาน

แคว้น
กระแทก
โล่ที่หน้า
อก..



ศรพิษ
จะพุ่งออก
อย่างรวดเร็ว
จนศัตรูไม่
ทันระวัง



ความน่า
กลัวของมัน
คือลูกศรจะ
มีรางให้โลหิต
ในร่างไหลผ่าน
จนหมดได้



คิดระฆ่า
ฆ่าระ
เจ้าตายระ
กัณณะ

เจิ้งเจียวจิน
ไม่ทันระวังจึง
ถูกอาวุธลับ
เล่นงาน



เลือดกระชูด
ในทันที เจิ้งเจียวจิน
ไม่อาจอดกลั้นโทสะ

อีเหิงยี่หี่
เหิงเซ่งซำซำ

หึ! ชัดขวางข้า
สมควรตาย



ไอ้!
เตือนแล้ว
ไม่ฟัง!



หลี่ซือหมิง
เจ้าคือคน
ต่อไปที่จะ
ถูกฆ่า

ทุกคน
ร่วมมือ
กันฆ่าเจิ้ง
เจียวจิน
ให้ได้



ฆ่ามัน



หนอย
คิดจะรุม
ฉันระอะ ข้า
ขอสู้ตาย



ระวัง
สวาม
ผลงมัน



ฮึ!



ตัดอีก
แล้ว?

ต้องให้
คนอื่น
เข้าไป
ก่อน



มหา
อวม
มีมาต
พิฆัง

ฟ้าหมุนแผ่นดินไหว

คัง

บาดแผลไม่มี
ผลต่อเจิงเจียวจิน
แต่กลับทำให้เขา
ฮึดสู้มากกว่าเดิม



คัง



ฟ้าหมุนแผ่นดินไหว
ต้องหมุนเจ็ดรอบ แต่ละ
รอบรุนแรงขึ้นเรื่อยๆ



แม้แต่
อาวุธก็ถูกฟัน
จนขาด

คัง



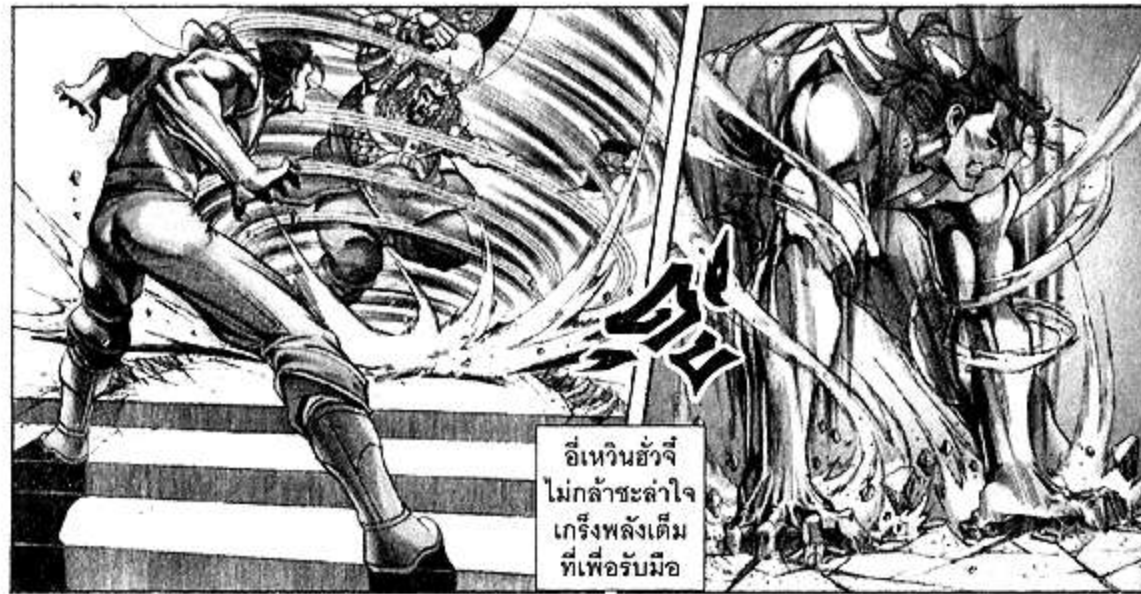
ประมุขพรรค
ฉลามขาวหนี
ความตายไม่พ้นถูก
ฟันจนร่างแยก



ไม่เพียงคนเท่านั้นที่
ได้รับอันตราย แม้แต่
พื้นหินอันแข็งแกร่ง
ก็ถูกทำลายไปด้วย



อานุภาพของ
ชวานพิฆาตนำกลัว
จนทุกคนต้องหลบ
หลังรูปปั้นหิน



อิเหนียวฮัวจี
ไม่กล้าชะล่าใจ
เกร็งพลังเต็ม
ที่เพื่อรับมือ



ฉินจึงฉวย
โอกาสกำจัด
สมุนของ
อิเหนียวฮัวจี



ฟาด
กระหน่ำ
ไม่ให้เหลือ
ช่องว่าง



พลังลมทะเล
คัมภีร์แห่งพายุ

รวม
ตี



ก่อนกรวด
กระเด็นออก
ก่อนถึงตัว
เจิงเจียวจิน
ทำให้โอเหวิน
ฮั่วจีต้องหลบ
ซะเอง

จะประมาท
เจ้าโอเหวินฮั่วจี
คงไม่ได้



หลี่มี
เจ้าชาติฮั่ว
ตายซะ

รอบที่เจ็ดถึง
ตัวมีแต่ตาย ผ่น
ก่อนดีกว่า

แต่แรงเสียดสี
อากาศของชวาน
ก็ทำร้ายแผ่นหลัง
ของเขาสำเร็จ



หลี่มีใช้วิชาที่
เรียนมาทั้งหมด
หลบเอาตัวรอด
จากครีมิชวาน



โชคดี
โอเหวินฮั่วจี
ช่วยไว้ ไม่งั้น
เราคงแย่



ไหนรับรองว่า
พิษของเจ้าเลนงานมัน
อยู่หมัดไงล่ะ ทำไมถึงได้
เป็นแบบนี้

โอเหวินฮั่วจีได้รับบาดเจ็บ
จึงตำหนิหลี่มีด้วยสายตา



หลี่มี
เข้าใจ
ความ
หมาย
จึงวิตก



ถ้ามันจัดการ
เจิงเจียวจินอยู่หมัด
ละก็ สกอลโอเหวิน
ต้องรุ่งแน่..

ให้พวก
มันสมหวัง
ไม่ได้



พวกเราระ
มัญมมวาม
ของข้าได้
ให้มัญม
ม

ต่อมนี้ระ
แสดงมตั้ง
มวามมีมาต
มมนี้สอง



พิฆาตหนึ่ง
ยังขนาดนี้
พิฆาตสอง
จะชั๊กขนาด
ไหน?

ซึ๊ด



เจิงเจียวจิน
เบ่งสุดแรง แต่
เสียชีวิตที่พลัง
ไม่อำนวย
เสียแล้ว

ทั้งสองไม่กล้า
ประมาทเพราะต่าง
ก็เห็นพลังมาแล้ว



ยาพิษในร่างกำเร็บ
ทำให้ใบหน้าคล้ำ
ลงทุกที ถ้าเป็นเช่นนี้
คงต้านทานไม่ได้นาน



ซินป๋อลอย
ให้เจิงเจียวจิน
ฝืนต่อไปต้อง
ตายแน่..



จะให้สกุลหลี่
เป็นใหญ่ต้องช่วย
เจิงเจียวจินให้
รอด

วีระบัณฑิต



ชื่อหมิงใช้
วีระบัณฑิต
ขยับรูปปั้น



แล้วจึงเสียบ
เท้าเข้าไปไม่
ให้ใครเห็น



ตูมปังปังปังปังปัง



สองยอดวิชาทำให้รูปปั้น
หินขนาดยักษ์ล้มลง

ดึ๊ง

บ๊อง



รูปปั้นหินแตกกระจาย
ทุกคนต่างหนีเอาตัวรอด



เอ๊ะ!
พลัง
แบบนี้...

ชื่อนมิ่งรีบพุ่งไป
ช่วยเจิงเจียวจิน จึง
ได้เห็นความผิดปกติ
ที่ด้านหลังรูปปั้น



มีคน
ช่วย
เรา



ท่ามกลางความ
ซุลมุน มีคนจด
จ้องอยู่ที่ชื่อนมิ่ง



แววตา
อันคุ้นเคย
ทำให้ชื่อนมิ่ง
รู้อะไรบางอย่าง



ได้ถึง
ใจ!!

ที่แท้
นางยื่นมือ
ช่วยเรานี่เอง
ใช้ได้



สองรูปปั้นขนาด
ยักษ์ล้มลง ผู้คนวิ่ง
หนีกันซุลมุน



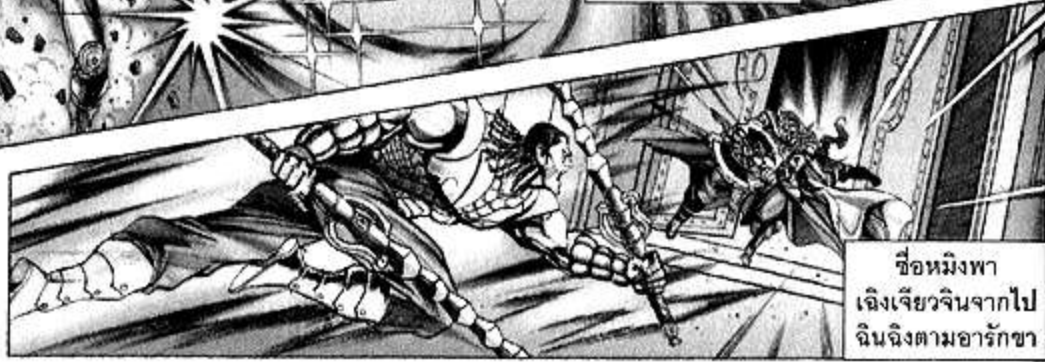
ชื่อนมิ่งถือโอกาสแบก
เจิงเจียวจินจากไป



เอ๊ะ!
สหาย
หลิน



จินจึงเข้าขวางศัตรูเพื่อให้ชื่อหมิงกับเจิ้งเจียวจินหนีไป



ชื่อหมิงพาเจิ้งเจียวจินจากไปจินจึงตามอารักขา



สหายหลี่ใช้ทางลับหนีไป

ทางลับอยู่ไหนกัน



ทางลับ... อยู่ห้องข้า..



เจ้าน้าทางอย่าสลับชะก่อนล่ะ



ศัตรูเข้ามาแล้วต้องถ่วงเวลาไว้ก่อน



จินจึงหนีไปฟาดเสาหินสุดกำลังเขาทำเช่นนี้เพื่ออะไรกัน



จินจึงใช้กระบองฟาดฟันเสาเรือนรับรองเพื่อให้มันถล่มลงมา



เมื่อทุกอย่างดลุ่ม
ศัตรูก็ไม่อาจตาม
พวกเขาทัน



เศษหิน
ทั้งหลาย
ถูกหมุน
ไปในทิศ
เดียวกัน



เพราะ
พลัง
คลื่น
ทะเล
ทราย
ของ
อิเหนา
ชั่วจี
นี่เอง

ก่อนหินถูก
พัดกระจาย
จึงมองเห็น
ร่างอินฉิง



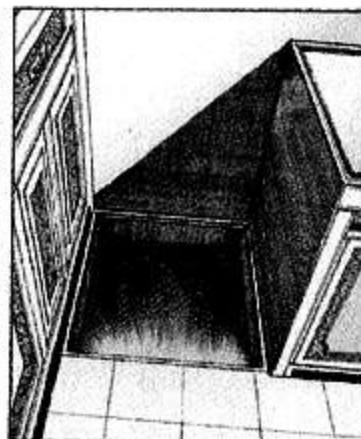
เริ่มตบ
ศีรษะ
เข้าอก

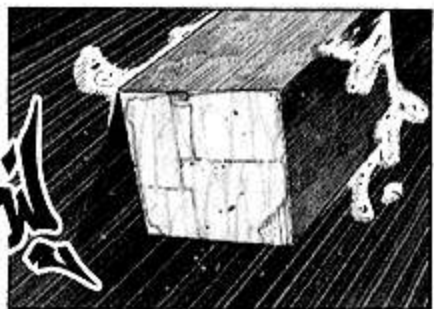


หูของอินฉิง



ห้องนอน
เจิ้งเจียวจิน





อะ!
ประตูปิด

อ่า..เจ้าถูก
กลไกต้อง
ห้ามทำให้เสาท
หินจะถล่ม
ละสิ



อ่า..หลั้มหาทางชาติ
ก็ไม่มีทางพบ



สมนึก
หักหลังแล้ว
เจ้ายังหัวเราะ
อยู่ได้



นี่เจ้าบ่า
รีเปล่าถูกเล่น
งานขนาดนี้แล้ว
ยังหัวเราะ
ได้อีก



ตอนมาเข้ามา
ด้วยมือเปล่าตอน
ไปซำก็ไปมือเปล่า
มืออะไรต้องเสีย
ตายด้วย



เจ้านี้ไม่ลุ่ม
หลงของนอก
กายแฮะ..



ฮือ!



โยโย

พี่ชาย!
เดียวหัวเราะ
เดียวร้องไห้
เอาไหน



ฮือ..เสาทินดล่ม
จินจึงก็หนีไม่รอด..
เพื่อช่วยซำถึงกับ
ทำให้เขาต้องเดือด
ร้อน ฮือ...



ไม่กลัว
สูญเสียดแต่
มีเชื้อโย ควร
ค่าแก่การที่
เราช่วย
ชีวิต



นี่
เจียบ ๆ
ดีกว่า

ข้าจะรู้ได้ไง?
แต่รู้ว่ามีคนเป็น
ทางลับเพราะได้
ยินจากอดีต
ประมุขเก่า
นั่นเอง

แต่ข้าไม่
เคยเข้ามา
ด้วยตัวเอง
นี่หว่า..

เดินยังไง
ต่อล่ะอีก
ไกลไหม

ตัวเจ้าหนัก
จะตาย!จะต้องให้
ข้าแบกอีกนาน
แค่ไหน?

ศึกที่รันทด



ชื่อหมิงใช้คิมภีร์รหัตต์
ยิมแรงกระแทกที่เจิงเจียวจิน
ปะทะกำแพง ทำให้การ
เดินทางง่ายขึ้น สงสารก็แต่
เจิงเจียวจินที่ต้องเจ็บตัว

โธ้ย!
เจ็บ
ว้าย

โธ้ย!
หยุดนะ..
กะชนให้
ตายรึไง!!



เดี๋ยวก็
กีดหน้า
ให้ขาด
หรือก



เจิงเจียวจิน
หมดแรงถึงต้อง
ยอมทุกอย่าง



ล๊ะ?
ตามหม่า
มึน



เจ้ามี
ปัญญาที่
ลงมาเดิน
เองซีไ้
งั้!



ด้านหน้ามีคน
ตั้งท่ารออยู่แล้ว
พวกเขาต้องหนี
เพื่อปะจระเข้
หรือนี่?

ไอ้หม่ามึง!
หมีมีมึงวาง
กิมติกแม่
กระทั่งที่
มีเพชร

ระวัง!
เห็นทีคง
หมีกเห็นง
การตสสู้
ไม่ได้ชะ
แล้ว

หลี่มีกับ
อี่เหวินฮัวจี
ตามมาถึงทางลับ
แต่เสาทินปิดทาง
เข้าเสียแล้ว

ฉินฉิง
ถูกฆ่า
แล้ว
หรือ?

เสาทิน
ใหญ่ขนาดนี้
ไม่มีทางยก
ออกได้แน่

ให้มัน
หนีไปไม่ได้
ต้องตัดราก
ถอนโคน

ฉินทูป
เสาทินก็เท่า
กับปิดทาง
เข้าให้สนิท
มากขึ้น ทำ
ไงดี

ทางออก
คงอยู่ไม่ไกลนัก
ตามไล่ไปคง
จะเจอ

ทุกคนจง
จับตาดูใน
รัศมี 20 คี
เฟส
เมืองเรียวริ่ม
เมื่อไร
มาที่นี่!

หลี่ซือหมิง
พบกับศัตรู
ยืนรอใน
ทางลับ

เอ๊ะ!
นั่นไม่ใช่
คนนี่

หลี่ซือหมิง
สายตาเฉียบคม
มองไกล ๆ ก็เห็น
ว่าเป็นรูปปั้น

หา? รีบ
ปล่อยข้า

ฮือ!
ศิษย์ไม่
เอาไหน
ทำให้
เผ่าหวังกั๊ง
ต้องพินาศ
ศิษย์
ขอโทษ
อาจารย์

รูปปั้นนี้เป็น
ของขวัญที่คน
ในเผ่ามอบให้
ตอนมีชีวิตอยู่
แต่ยังไม่ชอบ
จึงเก็บไว้ใน
ห้องลับนี้

อาจารย์



ตั้งตั้งใจ
มอบหมู่บ้าน
ให้เจิ้งเจียวจิน
จึงฝึกวิชาให้
เป็นพิเศษทำให้
ศิษย์หลายคน
พอใจ

ฮือ..อาจารย์
ข้าไม่เชื่อฟัง
ท่านแต่แรก..ทำให้
ท่านต้องผิดหวัง



เจิ้งเจียวจิน
ไม่ค่อยฉลาด
ในการฝึก
วิชานักแต่ก็
เป็นศิษย์โปรด
ของตั้ง



จนสุดท้ายเขา
ตัดสินใจให้
เจิ้งเจียวจิน
เป็นผู้สืบทอด



สุดท้าย
ตั้งก็ต้อง
ล้มป่วยด้วย
โรคชรา

เจียวจิน..
เมื่อเข้าไปแล้ว
เผ่าหว่ากั๊ง
ต้องขึ้นอยู่
กับเจ้านะ

อาจารย์..
ท่านต้องไม่
เป็นไร

หากเจ้า
เป็นหัวหน้าข้าก็
ไม่มีอะไรต้องห่วง
ห่วงก็แต่เจ้าชื่อ
เกินไปไม่ทันเล่ห์
เหลี่ยมคนชั่ว
กับหลี่มี เจ้า
ต้องระวังให้ดี
อย่าเชื่อใจมัน
เด็ดขาด



ความเชื่อของ
เจิ้งเจียวจินเป็น
ทั้งข้อดีและข้อเสีย
ในที่สุดก็หลงเชื่อ
หลี่มีผู้เหลี่ยมจัด

ข้ามันโง่!
หลงเชื่อ
คนถ่อย

จิตใจ
อ่อนไหว
เป็นบ้า!



ใจเย็นๆ
ระวางอากาศ
บาดเจ็บด้วย
เดียวก็ตาย
หรอก



อาจารย์เจ้า
รำรวยประสบการณ์
ทำอะไรมักเมื่อ
ไว้เสมอ

ที่นี่คุณอาหารไว้
มากมาย ยามหนีศัตรู
สามารถหลบเข้ามาอยู่
ที่นี่ได้นาน...



ที่นี่น่า
จะมียาทิพย์
อยู่ด้วยนะ

อ่า!
เจอ
แล้ว



ยานี้ทั้ง
ดำทั้งเหนียว
ต้องเป็นยาขันธ์
ตีแน่เลย

ชื่อหมิงช่วยใส่ยาให้
เจิ้งเจียวจินเพื่อให้เขา
เดินลมปราณช่วยขับพิษ



เจิ้งเจียวจินเดินลมปราณ
ขับพิษออกได้มาก แต่เนื่องจาก
พิษในร่างมีมากเกินไป
จึงไม่อาจขับได้หมด



นี่! เขา
ควายมัน
เท่่มาก
จริง



พี่ชาย
กรุณาเอา
เขาออก
ได้ไหมกลัว
ชาวบ้าน
จะไม่รู้
จริง



ข้า...

ต้อง...ต้อง
ถอดด้วย
หรือ?



พวกเขา
เปลี่ยนเสื้อผ้า
เพื่อไม่ให้ใคร
ดูออก



ฮึบส์!



เจิ้งเจียวจิน
จำใจถอดหมวก
ด้วยท่าทางเขิน
จนบอกไม่ถูก
ที่แท้รูปสรีระ
ของเขาน่าขำ
แบบนี้เอง

ข้าอะไรซ้ำ

กินเหล้าเยอะผม
ก็เลยร่วงนะสิ



ต้อง
ห่อขวาน
ไว้อย่าให้
มีพิรุณ

เป็น
หัวหน้า
ต้องหล่อ
ด้วย
หรือ

ทำใจ
น้อยไปได้
ข้าไม่ซ้ำที่เจ้า
หัวล้านก็
แล้วกัน





ทั้งสองออกมา
จึงพบว่าด้านนอก
เป็นป่าทึบ



ที่นี้อยู่
ห่างมากแล้ว
หลี่มีคงตาม
มาไม่ทัน



เอ๊ะ! มี
ขอดฝีมืออยู่ด้วย
จำนวนไม่น้อย
ทีเดียว

บัดซบ!
ที่แบบนี้มัน
ยังตามมา
ทันอีก



วู่วาม
ชะมัด

ลอบทำ
ร้ายฆ่าเรอะ
สมยาทนาย
ให้มัน

เฮ!



โธ่!
ผู้พิชิต
ต้องทะเล
ยากได้ใจ



ลึบๆ ล้อๆ
คิดจะขัดขวาง
คุณชายสกุลหยาง
อีกแล้วสิ

แจ่งชื่อมา
ไม่งั้นตาย



คุณชาย
สกุลหยาง?
หรือว่า...

หยาง
สินก่าน



หนีจาก
อู่เหวินฮั่วจีได้
ก็ต้องเจอกับ
หยางสินก่าน
ลำบาก
จริงๆ

เมื่อหยางสินก่าน
หลงทางเข้ามา
ในป่ามรณะ
จึงพยายามที่
จะหาทางออก



รู้ทั้งรู้ว่าไป
งานเลี้ยงไม่ทัน
แต่ก็จะไป
เพื่อให้แน่ใจ

กองทัพหญิงต้องคอยระวัง
ความปลอดภัยเมื่อได้ยินเสียง
ใบไม้ก็ยิงธนูเข้าใส่ทันที



คนผู้นี้
ใช้ใครอื่น
แต่เป็น
หยางสินก่าน
บุตรชายแห่ง
หยางซู



ไอ
หัวล้าน
ตายนะ

หยางกิตติ
อู่เหวินกิตติ

ล้วนเป็น
สุนัขรับใช้
คนก่อน
ทั้งนั้น



สก
ผู้ชาย
ไม่รู้จัก
ผู้หญิง
พวก
เรื่อ...



ควีน

โสทรริงแก
โสทรกัญมณี?



สกุลหยาง
เชี่ยวชาญทั้งหยินและหยาง
ลูกชายของหยางซูมีมือเหนือชั้น
กว่าผู้เป็นบิดาซะอีก

ข้าได้ยินมาว่า
วิชาของพวกมัน
เกี่ยวข้องกับ
พระจันทร์

ส่วน
หยางสินก้าน
มีพลังอัคคีพิฆาต
ที่แยกเป็น
หกชั้น

ชั้นที่หก
ยังไม่มีใครเคย
เห็นมาก่อน
ข้าเองก็ไม่รู้ว่า
มันจะร้ายกาจ
สักแค่ไหน

ชั้นหนึ่ง ชั้นสอง ชั้นสาม ชั้นสี่ ชั้นห้า
อัคคีรุ่ง อัคคีคัง อัคคีฟิง อัคคีภูต อัคคีเทพ



ตั้งแต่
ออกมา
ยังไม่เคย
รับมือ
กับยอดฝีมือ
จริงๆเลย
คงจะสนุก
ล่ะ

แต่เรา
ไม่สามารถ
ออกไป
ได้อย่าง
นี้

อ้อ!
นี่ออก
ล่ะ

เมื่อก่อน

คุ้ม คุ้ม

ทำนี่
เคยแยก
ร่างกระ
ทั่ง
มาแล้ว

ดูถูก
ผู้หนึ่ง
ระแวง
ดิกร่าง
ให้
รู้สึก
เลย

หนอย
ถ้าไม่
เพราะ
ข้าบาดเจ็บ
อยู่ก่อน
ล่ะก็
พวกเจ้า
ไม่มี
วันรอด
แก่
กันได้
หรอก

เจ้า
หลี่ชื่อ
หมิง
เห็นเรา
ลำบาก
ยังไม่
ออกมา
ช่วย
อีก



ผู้ที่เข้ามา
ไม่ใช่ใคร
แต่เป็น

ขณะที่
เจิงเจียวจิน
กำลังเสียที
ก็มิผู้ช่วย
ปรากฏ



หลี่ซือหมิง
เพื่อไม่ให้
ใครต้ออก
จึงทาน้ำ
ชะดำปี



ฮือ...มามาก
กว่าหนึ่งจริงๆ
ด้วย



นับว่า
เจ้ายังมี
น้ำใจอยู่
บ้าง



ซือหมิง
เหยียบ
บนแส้
ทำให้
กองทัพ
หญิง
เสียหลัก

แต้
หนัก
เหลือ
เกิน

รู้ๆก็เสีย
หลัก



กัมภีร์อรหันต์

ตูม

ตูม

ตูม



ร้ายกาจนัก
มันเป็นใคร
กันแน่



มีทุกซ์
ร่วมต้าน
ข้ามาช่วย
เจ้าแล้ว

เตรียม



วิระ
บุษ
ยุต

ชื่อหมิงถ่ายทอด
พลังวชิระบัญญัติ
ผ่านร่างเจิ้งเจียวจิน
เพื่อรับมือศัตรู



ฮ่า



ได้ข่าวว่า
หลี่ซือหมิง
ฝีมือไม่เอาไหน
แบบนี้เท่ากับ
เก่งจริงแต่ไม่
โอ้อวดลิ้นเยย



ไอ้หมู
นี่อะไร
รับชื่อ
เจ้าเอง

ฮ่า



เทว
วิมูร่ง

พร้อม

หยางสินก่าน
เข้ามาพร้อมกับ
พลังอัคคีพิฆาต

ทะเลเพลิงร้อนอบเซด

อัคคีพิฆาต
ข่มขึงอัคคีรัง

พริ้ง

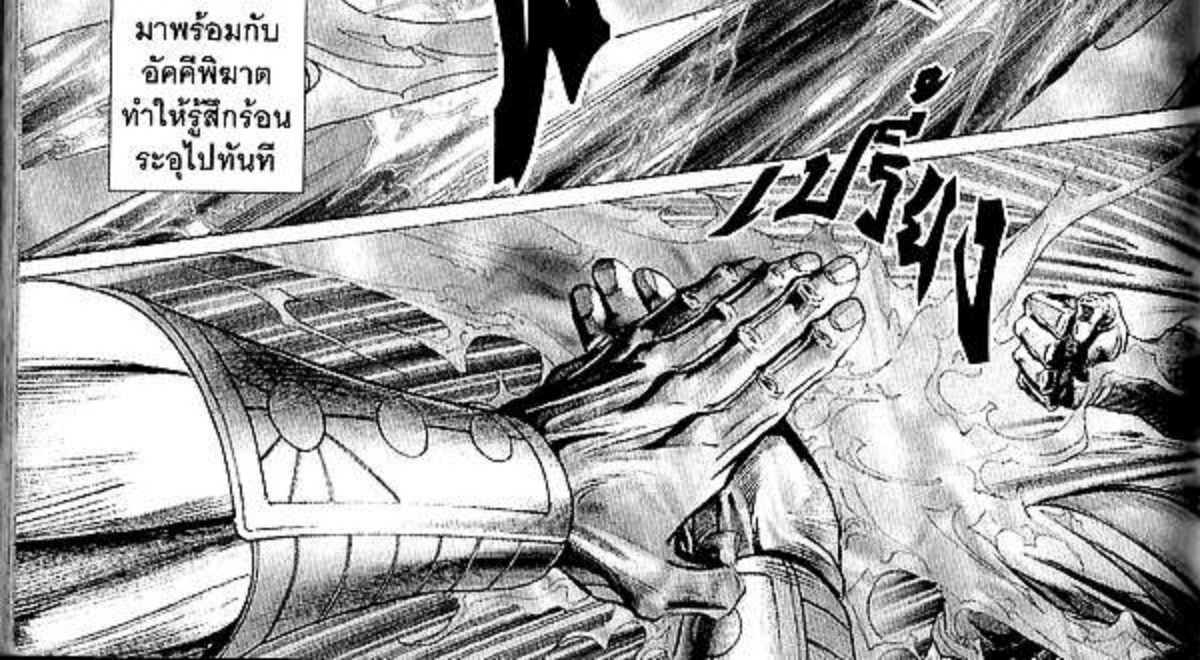
หยางสินก่าน
มาพร้อมกบ
อัคคีพิฆาต
ทำให้รู้สึกร้อน
ระอุไปทันที

พริ้ง



พริ้ง

ศัตรูเข้ามารวดเร็ว
ชื่อหมิงไม่ยอม
ให้เจิงเจียวจิน
เด็ดร้อนจึงผลัก
เขาไปทางอื่น



ฮั!



แต่เมตงเดีว
ก็เลาฉม
ผ้าประเหิม
เจ้าสูงเทินไป



หยางสินก่าน
พูดจาโอหังเห็นว่า
ศัตรูไม่เอาไหน

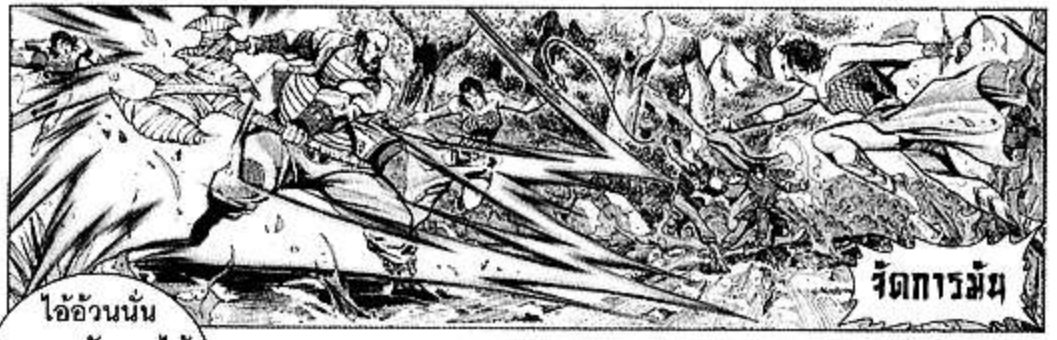
เมื่อเจิงเจียวจินไม่อยู่ด้วย
หลี่ซือหมิงไม่มีอะไรต้องห่วง
จึงรับมือได้เต็มที่



เจ้านี้
ฝีมือไม่เบา
อัคคีพิฆาต
ขั้นแรกคงเอา
มันไม่อยู่



เราขีดไฟ
ออกไปแล้ว
ทำไมยังร้อน
อยู่ได้



จัดการมัน

ไอ้อ้วนนั้น
คงเอาตัวรอดได้
เราแสดงฝีมือได้
เต็มที่หน่อย



หยางสินก่าน
เกร็งพลังเพื่อแสดง
พลังขั้นสอง



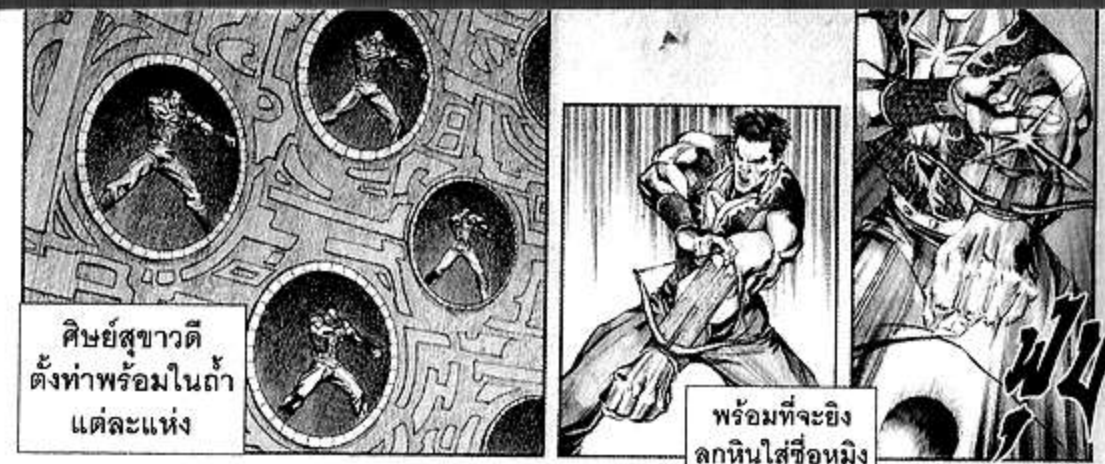
ขัณฑ์มาตามห้ของขัณฑ์

โพธิ์จวมขรก

ฟึ่ม



มาก็ติ
โพธิ์สัตว์คัลมคัลง
ของข้าจะได้ใช้
งานชะติ



ศิษย์สุชาวติ
ตั้งท่าพร้อมในถ้ำ
แต่ละแห่ง

พร้อมที่จะยิง
ลูกหินใส่ชื่อหมิง



ฟึ่ม

ฟึ่ม



ซึก

ซึก

ซึก



ซึก

ชื่อหมิงมือไวแต่
ก็ยังไม่หกลบไม่พัน




ก่อนหินกระหน่ำ
เข้ามาเรื่อยๆ
จนชื่อหมิงเสีย
หลักถูกขัดจน
หน้าเขียว

ซึก

ซึก



อัคคีพิฆาตทำให้
บริเวณรอบ ๆ ถูก
เผาทั่วกันหมด
ชีวิตทั้งหลายไม่มี
ทางรอดไปได้



โพธิสัตว์คลั่ง
คู่สมคลั่ง
ปะทะ
อัคคี
พิฆาต

ปรีชา

โพธิสัตว์คลั่ง
กับอัคคีพิฆาตล้วน
เป็นวิชาที่ทำให้ทำลาย
การต่อสู้ทำให้เกิด
ประกายเพลิงกระจาย
ไปทั่วจนแยกไม่ออก
ว่าใครเป็นใคร



แต่ตัว
เมสิงไฟ
ตบงปีนที่
สังเกตของ
พวกมันแต่

หลี่มี
กับพวก
อิเหวินฮัวจี้
กำลังจะ
ตามมา

ศัตรูมีมาก
กว่าพวกเรา ยื้อ
ไปไม่ได้แน่



หนอย
ถูกอึดคิพิมาต
ขึ้นสองของเราเข้า
ไปแล้วยังอยู่ครบ
ฝีมือไม่เบา

ร้ายกาจนัก
โพธิ์สัตว์คล้มคลั่ง
ทำได้แค่รับมือโดย
โจมตีไม่ได้



ต่อสู้
กับข้า
ผู้กล้า
เสียสมาธิ
เพราะ
ไอ้หมู
เจ้าตาช
แน่

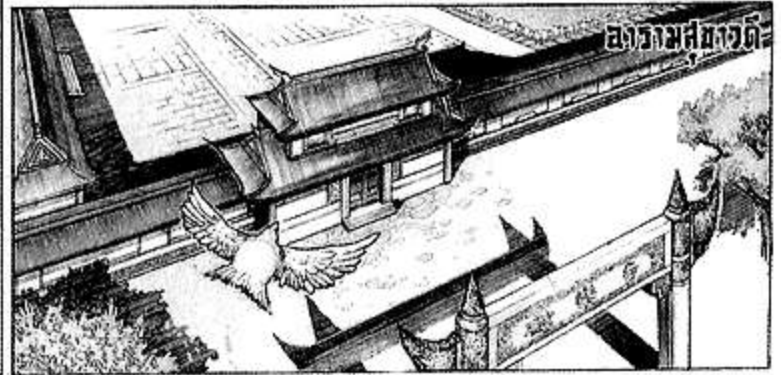


อัสติพิฆาตขั้วสาม
อัสติพิฆา
มิติหิมขลุ

พร้อม



มีราน
ส่งข่าว



หา?
ฝ่าสิงกับ
ซาเยร่วมมือ
กันยังทำอะไร
หลี่จุนฟง
ไม่ได้



คราวก่อน
ไม่เห็นว่ามัน
จะเก่งกาจตรงไหน
ทำไมรูๆถึง
เปลี่ยนไป



จานเขี่ยครอบ
ครองปายคำสั่ง
ฐานะน่าสงสัย
ต้องจับเป็นเพื่อ
ให้เราแน่ใจ



หลี่จุนฟง
เห็นการตาย
ของหลี่ชื่อหมิง
เป็นพยานปากเดียว
ที่มีอยู่ในโลก
ต้องฆ่ามันให้ได้
ถึงจะหายแค้น





ให้ศิษย์
ทุกคนออก
ตามหา

ให้อาไลกับ
เชอหลี่ โโกโหล
นำทัพคนสำนัก
เทียงธรรมและ
บริเวณวัดมีสอง
ร้อยสี่...

ได้ข่าว
หลี่จุนฟง
กับจางเหยี
ให้รายงาน
ทันที

เชอหลี่

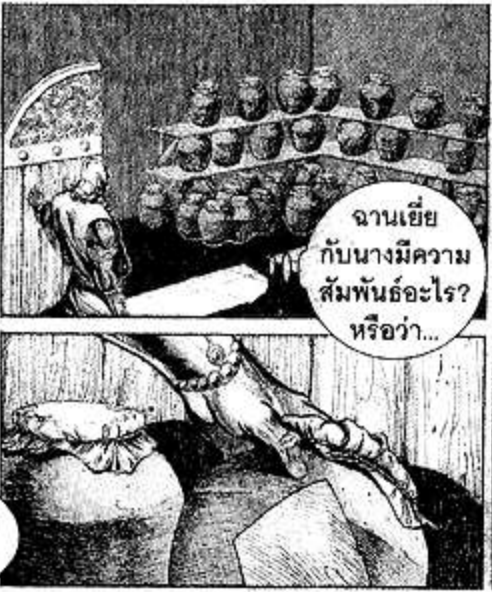
องไต้

โกโหล

สุชาวดีมีศิษย์
ล้วนเป็นยอดฝีมือ
คราวนี้ออกไปหมดทั้ง
อารามเห็นที่จุนฟงกับ
จางเหยีต้องแย่งแน่



จางเหยีมี
ป้ายคำสั่ง



จางเหยี
กับนางมิ่งความ
สัมพันธ์อะไร?
หรือว่า...



อารมณ์ของ
มหากัสสปไม่สู้ดี
เข้ามาตีมเหล่าใน
ห้องเพียงลำพัง

อีก...



**ร้องไห้..
มหากัสสป
ร้องไห้!!**

ผู้นำของคนนับหมื่นเป็นถึงราชาครู
อยากได้อะไรก็ง่ายตายเหมือน
พลิกฝ่ามือถึงกับอารมณ์อ่อนไหวจนร้องไห้?
เขามีความลับอะไรที่ไม่อาจเปิดเผยกันแน่?

อ่านต่อฉบับหน้า