

75 บาท

10

Satoru Noda

อิน-
อันสุ
15+

SIAM INTER COMICS

COPY RIGHT • สยามอินเตอร์คอมิกส์

viewcartoon.com

ตอนที่ 91 ทุรปุต





คุมาอิชิ
โจอัน

สวมรอย
เป็นชาวโหนด
แล้ว
หลบซ่อนตัว
อยู่ในโคทัน



แต่คง
ไม่คาดคิด
ว่าพวกเขา
กำลังฝังศพ
คุมาอิชิอยู่

พวกอิจิกาดะ
โทยิโซคจะรู้แล้ว
ว่าตอนนี้คุมาอิชิ
ไม่อยู่ที่เรือนเจ้า
บาราโตะ

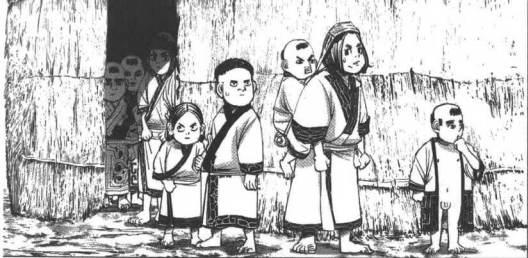


นี่จะไม่อาจยืนยัน
ช่วงเวลาได้แต่
"ข้าวสี" เรื่องที่
พวกนักโทษแหกคุก
สวมรอยเป็นชาวโอรุ
แล้วหลบซ่อน
ในโคทั้นนั้น
นี่คงเหลืออยู่บริเวณ
ทะเลสาบอาคันโคะ
ในปัจจุบัน



เนเน่ ตา
อันนุเร จากจุด
ฮาฮิโกลาฟูต
เน่ นาค
(หากบอกรู
จะมีเรื่องน่ากลัว
เกิดขึ้น)

กัมโม อันตี
คาตตะ ฮาโมฮิธา
ดูนิฟูต เน่ นาค
(สิ่งของที่พวกเขา
ทำวันนี้ะ)



เลยจะ
เลี้ยงรับรอง
พวกเรา

ตัวอาหาร
จากอุเรปต
(ดอกโกลบามูริ)
ที่เก็บได้
ในช่วงนี้

พวกผู้หญิง
ในโคทัน
บอกว่า
อยากขอบคุณ



ฮารุ
อิคเคว

ดอกอุบายูริ
ที่เรียกกันว่า
“หัวใจ
ของอาการ”
นั่นเป็น
ของกินสำคัญ

พวกเขา
จะเรียก
ช่วงเวลา
ประมาณนี้ว่า

“เดือนฤดู
อุบายูริได้บ่อย”
หรือไม่ก็
“เดือนฤดู
อุบายูริได้มาก”



เราจะขุด
ดอกตัวเมีย
ที่อยู่ใกล้ๆ
ดอกตัวผู้
ขึ้นมา



ดอก
เปลือกจากยูริ
(พืชหัว)
ที่ขุดขึ้นมา
ที่ละกิลิป



ตัวผู้จะปล่อย
เมล็ดดอก
ทำให้เกิด
ตูเรปุดใหม่ขึ้นมา
จึงเก็บไม่ได้
เด็ดขาด

พวกเขา
จะดูเรปุด
ที่ดอกบาน
ว่าเป็น
ดอกตัวผู้มั๊ย

ดอก
โอบุ
บา
ยูริ
ตุ้ม

การแปรรูป
ตุเรปุดต้องใช้
น้ำเยอะมาก
จึงไปทำกัน
ที่ริมแม่น้ำ



โฮะ
ย่า
โฮะ

เอตซ่า
โฮะโฮะ

ตำรากษุริ
ด้วยธูปทานิ
(ไม้ตำ)
และนีส
(ครก)

เฮ้นั้นนะ
คือที่เมื่อกี้
ใช้ฟาด
หัวนักโทษ
มาโฮะมัย



ส่วนแป้ง
ที่เนื้ละเอียด
รอลดมา
จะนำไปทำ
ตังโงะกินกัน
ปกติ

แป้งที่
เนื้ละเอียดที่สุด
จะนำไปทำ
ฮารึกษา
โรคกระเพาะ
จึงเป็นของสำคัญ
ที่ไม่ค่อยเอามา
กินกัน

แป้ง
ที่กรอล
ออกมา
จะถูก
แยก
เอาไว้

แป้ง
ที่
ลยง
↓
แป้ง
ที่
หนึ่ง



อย่างนี้
แป้ง
จะกั้ดโงะ
กินสิบะ

วิธีใช้ประโยชน์
จากโอบาฮูริ
ของชาวโอบุ
ที่ดีที่สุด
คือนำแป้งนี้
ไปทำตังโงะ

ใส่
น้ำ
เข้าไปแล้ว
กรอลน้ำออก
ด้วยตุง
มันจะเหลือ
ส่วนที่เป็น
แป้ง



เป็นการ
ถนอม
อาหาร
ที่สำคัญ
ใน
ฤดูหนาว

เรียกว่า
อนตุเรปุด
อาคาฮู
(อุบายฮูริ
แผ่นกลม
หมัก)

ทำเป็น
แผ่นกลม ๆ
แล้วเอาไป
แขวนบน
ที่สูง

กาก
ที่เหลือ
ในตุง
ก็เอาไป
หมัก



มันไม่ค่อย
อร่อยหรอก
เลยตังโงะ
ใส่
ในข้าวต้ม
เอา

ทำให้
กินสภาพ
ด้วยน้ำ
แล้วก็กิน

ตุมัน
แข็ง ๆ

ตังโงะ
ที่ใช้
กากพวกนี้
ทำมัน
อร่อยมั๊ย
?







อ๋อ
ไอโซมะของ
สุกไม่ได้เนี่ย
เข้ากับทุกอย่าง
ได้จริง ๆ
สุดยอด
ไอโซมะเลย!!



ชลดโซปลามันก็
อร่อยคืออยู่พอกนะ
คุณอาชิริปะ
แต่ถ้าใส่เต้าเจี้ยว
ลงไปด้วยมันต้อง
อร่อยแน่ ๆ ไซ่มัย
?



นั่นไง
คุณอาชิริปะ
พูดแต่ไอโซมะ
เขาเลยเข้าใจว่า
กินอึ
กันหมดแล้ว



ไอ
โซ
มะ
?

ไอโซมะ
...



มันคือ
เต้าเจี้ยวนะ
ไม่ใช่ลึ



กินเป่ อาเว
เวอาซิดโต
ไอโซมะ เหน นหา
(นี่เป็นไอโซมะ
ที่กินได้นะ)





บอกว่า
ฉันเหมือน
เป็นเทพเจ้า
โออุบายูริ
เลยนะ

อะไร?
เกิด
อะไรขึ้น
?

เดราอัน
ซูมี
(ก็อร่อย
ดีนะ)

เรื่องเล่า
โบราณของ
ชาวไอนุ่นะ



หมาย
ความว่า
ขี้ใจ

ไว้
เหตุผล
จริง ๆ



ถ้าปฏิเสธ
จะโดนตำ
อย่างแรง
นะ



ผู้ใหญ่บ้านคนหนึ่ง
ได้ยินข่าวลือว่า
มีผู้หญิงตัวน้อยสองคน
มาเยี่ยมผู้ใหญ่บ้าน
ทุกหมู่บ้าน

เขาถือขามที่เค็มไปด้วย
ของเหลวอื่น ๆ เติมขาม
พลอดอกกินดูก็พบว่า
รสชาติดี

ขอมขาม
แล้วหลบไป
ในที่กำบัง
ตามที่ข่าวลือว่า

เงินในที่สุด
วันหนึ่ง
ผู้หญิงสองคนนั้น
ก็มาที่หมู่บ้าน
ของตน



ทุกคน
ที่ปรากฏ
ในเรื่องเป็น
พวกโรคจิต
อะ

ขอมขาม
ไปด้วยอุจจาระ
ในที่กำบัง

ยื่นส่งให้
แล้วบอก
กินซะ



ที่จริงแล้ว
ทั้งสองคน
คือต้นหอม
เกี่ยวจะกับ
โออุบายูริ





เรื่อง
ก็เป็น
เช่นนี้

และ
ช่วยปกป้อง
ให้พวกเขามีชีวิต
โดยพ้นจาก
ความทิวโหย

เพราะผู้ใหญ่
บ้านคนนั้น
ทำให้ผู้คน
ได้รู้จัก
วัตถุดิบนี้

เพราะ
ถ้าพรกตนไม่ได้รับ
การสักการะและ
ขอบคุณจากมนุษย์
จะไม่สามารถ
เป็นเทพเจ้าได้

พวกเขา
อยากให้
คนที่ซื้อไม่รู้
ว่าตัวเอง
เป็นวัตถุดิบ
ทำอาหาร
ได้กิน



ซอชเหลวซัน ๆ
ในซามคืออิ
ซันหรือ?



ที่เป็น
นักโทษแหกคอก
จากอาบาซิริ
แล้วปลอมเป็น
ผู้ใหญ่นบ้าน

เอาล่ะ
ปัญหา
ก็คือ

จะทำไม
กับซูดุคว่า
ติโยอิโระ
นักต้มตุ๋น



.....



จะฆ่ากระทั่ง
คนที่
ไม่คิดซัดซิน
เลยเหรอ?



“ผู้ชายคนนี้
คือตัวการหลัก
แต่ไม่อยากให้มาข้อง
กับผู้ชายคนนี้
มากกว่านี้แล้ว”

พวกผู้หญิง
ในหมู่บ้าน
บอกว่า



ยุ่งยาก
ในวราช...
ฆ่าแล้ว
ตกลงหนึ่งมัน
เลยดีกว่า



ฉันมีข้อมูล
ของนักโทษ
คนอื่น
ที่แหกคุกจาก
อาบาซิริ!!



จะเอายังไงดี
แกมันเป็น
นักต้มตุ๋นนี่
ใช่ไหม?

อาจจะโกหก
เพื่อซื้อเวลา
ก็ได้



โฮ



ถ้าโกหก
จะตีชิลิน
ให้หลุดเลย

ท่าน
พยายามทำ
หรือฉ้อโกง
คงต่างกัน
ใช่ไหม?



แล้วหลังจาก
รวมตัวกับพวก
อิชิกาตะโทชิโชนแล้ว
ค่อยปรึกษากันว่า
จะทำยังไง
กับหมอนี่

คงต้องพา
ซุสึคาวา
คิโยฮิโระ
ไปด้วย

เรา
ต้องรีบ
มุ่งไป
ข้างหน้า

บอกว่า
ชนะหมัดได้
คงผลิตเด็ก
ที่แข็งแกร่ง
ออกมา
ได้แน่



อา-
จารย์
กระจู้

อา-
จารย์
กระจู้

อา-
จารย์
กระจู้

อาจารย์
กระจู้
เนื้อหอม
มาก

เขาบอกว่า
ที่โคทั้นนี้
ไม่มีผู้ชายแล้ว
เลยอยากจะให้
อยู่ที่โคทั้น
ตลอดไปเลย

๕๕๖

ดวงโลกาส
กับคนอ่อนแอ
นี่มันไม่ตี
เลยนะ
ลูซิยาม่า

จับผิดชอบ
ได้รึ?

แค่น้ำเชื้อ
ก็ฝากไว้
ไม่ได้เทรอ

ขอโทษนะ
แต่พวกเขา
มีศูระนะ





โคทั้นนี่
ต้องกลับมา
มีชีวิตอย่าง
แน่นอน

ผู้หญิง
ชาวไอนุนะ
แข็งแแกร่ง
มากนะ

ไม่ได้
อ่อนแอ
หรอก



เอาละ
รีบไป
กันเถอะ

ชิราอิชิ
คงเหงา
อยากเจอ
สุกิไม่ได้
จะแย่แล้ว

อ้อม
ไปตัก
อีกตั้ง

อย่า
หนี
นะโห้ย





តើនេះ
នឹង
កើត
ឡើង
ទេ?



ដំបូ

ដើម



ប៊ិប
ប៊ិប

ក្រាប

ក្រាប

ក្រាប
ក្រាប



ថៃ

ម៉ាត់



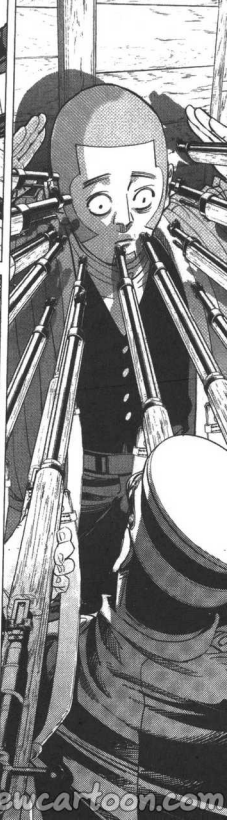
ลองหนี
ดูเซ่
ราชา
แหกคุก
!!



ไว้วาง
อะไร
กัน



ซีราอิชิ
ถูกกองพล
ที่เจ็ด
จับได้รึ?





เป็น
คนละ
หน่วย
กัน

ไม่เห็น
สิริรมิเลย

ร้อยโท
สิริรมิละ
?

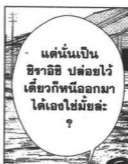


เป็นระหว่าง
ทางกลับ
อาซาฮิคว่า
พอดี

ได้ยินจากชาวบ้าน
ว่าเป็นหน่วยจาก
ศูนย์บัญชาการหลัก
ของกองพลที่เจ็ด
ในอาซาฮิคว่า
ที่ถูกส่งมาปฏิบัติงาน



ตอนนี้
อาจกำลัง
โดนฆ่า
แล้วवलกหนึ่ง
ออกมา
อยู่ที่ใด



แต่นั้นเป็น
ชิราอิชิ บด้อยไว้
เดี๋ยวก็หนีออกมา
ได้เองใช่ไหมล่ะ
?



ที่ตรงนั้น
มีจำนวนคน
มากเกินไป
จะฝ่าเข้าไปช่วย
ชิราอิชิ
ตรงๆ ได้

แต่ถ้าถูก
พาไปศูนย์-
บัญชาการหลัก
ที่อาซาฮิคว่า
ที่อียอนนี่
จะมีอยู่ยาก
มากขึ้น
ไปอีก



ถ้าพวกนั้น
มาถึง
ก็มุ่งไป
อาซาฮิคว่า
เลย

นาฮาคูระ
กับโอเอนางะ
ไปรอพวก
สุกิโมไตที่
สิริกาคะซะ
เลย



ถ้าถูกจับรั้งไว้
ที่โหนดักที่ใน
ศูนย์บัญชาการหลัก
คงต้องใช้เวลา
อย่างน้อยที่สุด
หลายเดือนในการ
แหกคุกออกมา
ด้วยตัวเอง





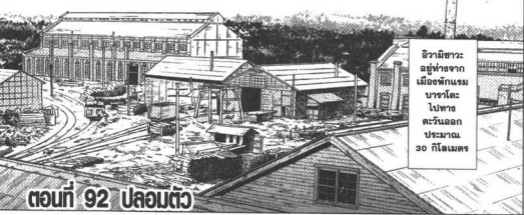
ฉัน
กับศิโรจน์เค
จะไปชิงตัว
ชิราอิชิมา



ก็จะมีแต่
ชิราอิชิ
เท่านั้น

และบอก
ที่ซ่อนทองคำ
ให้อาชิริปะ
ผู้เป็นลูกสาว
ได้

ถ้าแกร่งสลับ
รอยสัก
หนังมนุษย์
ไม่ได้เพราะ
ของปลอม
ล่ะก็
คนที่
ทำหน้าที่
เข้าไปเจอกับ
“พี่ไรทิง”
โดยตรง
ในเรือนจำ
อาบาชิริ



อีวามีฮาระ
อยู่ห่างจาก
เมืองพักแรม
บาราโตะ
ไปพห
ตะวันออก
ประมาณ
30 กิโลเมตร

ตอนที่ 92 ปลมอตัว



แล้วอย่างนาย
แต่ดตัวแบบนี้
ชายอะไรล่ะ
?

เพราะเขาจะ
โบสความ
ญี่ปุ่นวิธี
เครื่องแบบพิธีการ
เลยได้รับ
ความนิยม
ในหมู่ลูกค้า:

สมัยนี้
คนชายชา
เขาใส่
เครื่องแบบ
พิธีการกัน

ต้องใส่ชุด
ที่มีสีสัน
มากกว่านี้
ดิชจะเรียก
ลูกค้าได้

พี่ชาย
ดูจิต
ไปนะ



ในเวลานั้น
มีข้อสันนิษฐาน
ว่าทศนายชา
ใส่เครื่องแบบ
พิธีการ
เด่นสะดุดตา
กันแยะเพราะ
เขียนแบบโฆษณา
ชาอมจินตัน



ทริก ทริก
ทริก ทริกป่นจ้ำ
หวานๆ เว็ดๆ
สุดดัง
ถ้าคุณปู่ผู้มรส
คุณง่า //
จะน้ำตาดก
เอานา

ดูก็รู้แล้ว
ไม่ใช่รี
ชายพริก
โง



ดูสิ
อย่างตรงนั้น
คนยังมุงกัน
เต็มเลย

ตอนที่ 92 ปลอมตัว

คุณ
โตเคะ
พบกับ
เนื้อคู่
ของคุณ
มาก่อน
หน้านี้
แล้ว

จริง
เหรอ?
ใคร?
ใคร?





ยูบาริ
เหรอ...
ว่าแล้ว
เชียว

จากโอดารุ
มุ่งไปอาบาสึริ-
ด้วยเส้นทาง
ที่สั้นที่สุด
ต้องผ่าน
อาซาฮิคาว่า



คนนิสัย
ไม่ดี
สามคน
ที่มาขาย
ตีหม้อให้

ชิชิชิ

อ้อ...
พวกนั้น
อยู่ที่
ยูบาริไจ
!!

โดยเฉพาะ
ผู้ชายที่ใส่
หมวกทหาร
อาจจะเป็น
พวกอาชญากร
สุดโต่งก็ได้
...

ข้ารู้



อาจจะ
ข้ามระหว่าง
ทิวเขาไทเซสึกับ
เทือกเขาฮิดากะ
แล้วมุ่งไป
โอดากิก็ได้
ที่ผ่าน
ยูบาริก็
แสดงว่า

เลขต้อง
เดินอ้อม
ที่แบบนั้น
ไป

อาซาฮิคาว่านี่
เป็นเมือง
ที่มีรั้วของ
กองพลที่เจ็ดอยู่
จึงถูกเรียกว่า
"เมืองฐานทัพ"

อาซาฮิ
คาว่า

โอดารุ

ชิวา
นิบะว่า

สีก
ภาค
ยูบาริ

ทิวเขา
ไทเซสึ

ภูมิจัด
โอดากิ

เทือก
เขา
ฮิดากะ

อาบาสึริ



หมายถึง
หน้าอก
นะค่ะ



แล้ว
โทคาบุตร
นี่มัน
อะไร

โทคาจิ
ต่าง
หาก

โท
คา
บุตร



โทคาบุตร
(หน้าอก)

โทคาบุตร
(หน้าอก)



อย่าหัน
มามอง
อินคระมัด
ด้วย
จิดาปาฮี!

โทคาบุตร
!!
(หน้าอก
!!)



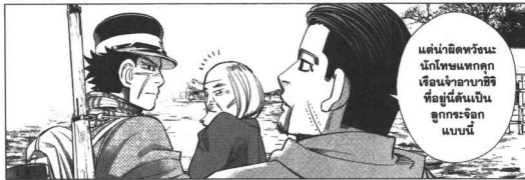
จิดา
ปาฮี

พอ
ได้
แล้ว



เขานัดเจอกัน
ตรงที่พิกที่ใกล้
จากเรือนจำ
ที่สุด

อีกไม่นาน
ก็จะเห็น
เรือนจำ
บาราโตะ
แล้ว



แต่น่าผิดหวังนะ
นักโทษแหกคุก
เรือนจำอาบาสึชิ
ที่อยู่ใต้ดินเป็น
ลูกกระเจี๊ยก
แบบนี้



ไต่การโกหก
แบบนี้กับ
ทหารอเมริกา
ยศพันเอก
ก็ยิ่งเป็นไป
ไม่ได้ด้วย

เห็นว่า
หลุดแต่ฮาน
ตัวนั้น?
ไปทำอันไฉน
พวกผู้หญิงถึงได้ถูก
ตามแก่คร่าวพ่อ
ซิมกระเพื่อแบบนี้
หลุดเขาได้



ข้าเป็น
นักต้มตุ๋น
ที่ใช้สมอง

กรุณา
อย่าเอา
ไปรวมกับ
พวก
ป่าเถื่อน

ที่ใช้
แต่กำลัง
แย่งชิง
จากคนอื่น



แต่
ตัวจริง
ของข้า
ก็ไม่มีด้วย
ละนะ

รูป-
ลักษณะ
แบบนี้
ไม่ใช่
ตัวจริง
ของข้า

การ
ปลอมตัว
เป็น
พื้นฐาน
สำคัญ



ที่จริง
พวกแกเอง
ก็ถูกหลอก
อย่างสนิทว่าข้า
เป็นผู้ใหญ่บ้าน
ชาวไอน์ด้วย
ไม่ใช่สิ

ถึงจะมีผิด
มากแค่ไหน
แต่เพราะ
"การคิดไปเอง"
ก็จะทำให้
มีคนแก่ตัว
แทนได้เสมอ
ใช่มีัยละ?



ไม่ใช่
จะเป็นทหาร
อเมริกัน
ยศพันโท
หรือ
ผู้สืบสายเลือด
ราชวงศ์
อังกฤษ

มนุษย์นะ
แค่คนพูด
มียศ
บรรดาศักดิ์
ก็หัดบงู
หัดปลา
เชื่อแล้ว



เอ? ทำไ
ถึงรู้เรื่อง
กุมาซึ
ตายแล้ว?
?



คุมาซึซึ
โจอัน
ตายแล้ว

เรื่อง
แรก

มี
ข่าวร้าย
สอง
เรื่อง

คนไหน
เป็น
คนไหน
เนี่ย

นา?

ข่าวร้าย
อีกเรื่องหนึ่ง
คือ?

แล้ว
...

เร็วเข้า
รีบไปอ้อม
ตึกหน้า
พวกมัน

พวกเขา
จะเบี่ยง
ความสนใจ
ของพวกทหาร
เพื่อให้ซึราอิชิ
หนีได้

ซิงตัว
แบบให้พวก
ที่ทำซึราอิชิ
หลุดไปต้องคิด
“ยอมอดใจ”
ดีกว่า

ไม่ละ...
เป็นไปได้อีกหาก
จะหลีกเลี่ยง
สิ่งที่อาจะก่อให้เกิด
สงครามกับ
คนจำนวนนั้น

จัดการคน
จำนวน
หนึ่ง
ด้วย
ดินระเบิด
ทำให้
ปั่นป่วน

จะแอบ
ดูโจมตีเข้าไป
ในที่
ตั้งค่ายของ
พวกกองพล
ที่เจ็ด
หรือ
?

จะซิงตัว
กลับมา
ยังไร
?





คงต้อง
ใช้ชีวิต
ที่ลำบาก
กว่านี้
อีกหน่อย
ล่ะ

ปล่อยให้
แบบนี้นะโดน
พาไปตั้งศูนย์-
บัญชาการใหญ่
ของกองพลที่เจ็ด
ที่อาซาฮิดะว่า
แน่

หมู่บ้าน
พูดกันว่า
ประมาณ
25 กิโลเมตร
ก่อนถึง
อาซาฮิดะว่า



ท่านซิง
ก็นำ
ชาวม
มาไว้



ไ้
หนึ่งเซ็น
นังลง
บน
ร้านชา

ซัง
หน้อย
ได้มั๊ย
?

อ๊า
มีคนขาย
ขนมตัว
ด้วย
อยากกิน
จัง!!





เลย
กลัวกัน
ว่าเป็น
การกระทำ
ของ
เทพमार

สำหรับ
ชาวโอรุ
ที่ใช้วิธีสังเวย
ทางต้นน้ำแล้ว
ช่องแคบนี้เป็นที่
ที่ขากลำบาก
อุบัติเหตุเยอะ

ว่ากัน
ว่าเป็น
สถานที่
ที่ห้าม
มนุษย์
เข้าใกล้

**“พื้นที่
ของ
กษ
เทพ”**

คามย
โคทิน
คือ





ถึงจะมีง
ในหุบเขาลึก
หรือที่ขดง
แม่น้ำลึก
แต่ดาบฏ
ก็ยังกลับมา



เป็นดาบฏ
ที่มีดวงไฟ
ประหลาด
ลอยบนท้องฟ้า
และจู่โจม
มนุษย์

อ๊ะเป
ตามุด
นะ



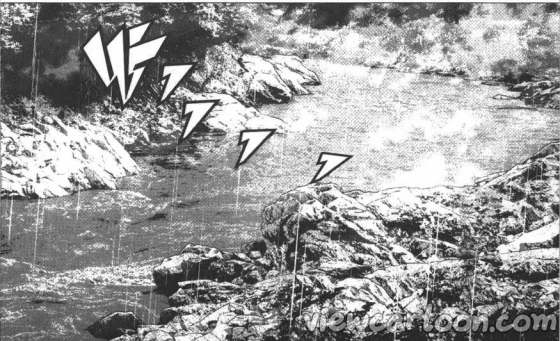
ดาบ
กีนคน
รี?



เรื่อง
ดาบ
กีนคน
บ้างละ

เครื่องใน
ของหม
สีน้ำตาล
ลอยมาตาม
แม่น้ำแล้ว
กลายเป็น
ปลาไหล
ขยาสิลูมะ
บ้างละ

จึงมี
เรื่องเล่า
โบราณสนุกๆ
ที่เกี่ยวกับ
คามุขโคตัน
อยู่เยอะ





อย่างนี้
นี่เอง
ถ้าฉัน
ฉันก็คงเป็น
อีเป่หามุต

ที่คลานขึ้นมา
จากบึงไร่กัน
ล่ะนะ



แต่ถ้าทำให้
มันจมลง
ในบึงไร่กัน
ในคามุขโคทั้น
โต๊ะก็ มันจะ
ไม่กลับมามาก

เรื่อง
ก็เป็น
อย่าง
นี้

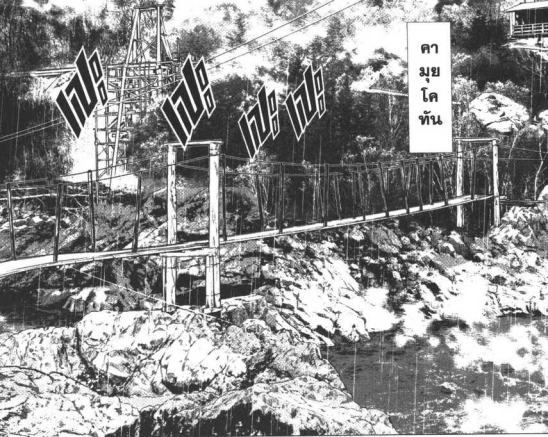


และพอ
ก่อนหิน
หมดแล้ว
มันจะบิน
ออกมา
จากกล่อง
แล้วจูโจม
มนุษย์อีก

ถ้าใส่
ในกล่อง
พร้อมกับ
ก่อนหินจะมี
เสียงก๊อดก๊น
ก่อนหินดัง
"กริดกริด"

กริด
กริด





คามข
โคตัน

สะพาน
แขวน

!!



คิดจะ
ทำอะไร
กันแน่

?



ค่อยๆ
ข้าม
ที่จะ
สืบสาย







ดีที่จะบน
สะพานแขวน
ยังใช่
แต่คิดจะสู้
กับกองพล
ที่เจ็ด
จำนวนคน
เท่านี้

ด้วยดาบ
จริงๆ
หรอ?



เฮ้ย
เฮ้ย
ไม่จริง
ใช่ไหม?

ตอนที่ 93 คามุโยโคทัน





ตอนที่ 93 คาบูกิโคกัน



นางอ

ตาอทันที
:

ทำอะไร
:

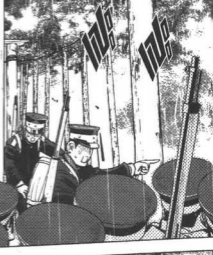


แม่น้ำอิซาดิ
ที่ไหลผ่าน
คามยโดทันนั้น
ทั้งแคบ
และลาดชัน
ว่ากันว่า
ส่วนที่ลึกที่สุด
ของแม่น้ำนั้น
ลึกถึง 70 เมตร
เลยทีเดียว

โถ้ว โถ้ว

เชือกถูกตัด
มีคนหล่นไป
หลายคนเลย

กลับมา
รีบไปช่วย
เร็ว!!



จะ
ตาย
แล้ว
ใคร
ก็ได้
ช่วย
ด้วย



โถ้ว โถ้ว

ชาวโอรุ
เล่าสืบต่อกันมาว่า
“แอฮ์ทินคามุขโคทั้น”
ที่เกิดจากการที่เศษหินเล็ก ๆ
ไหลวนตามกระแสน้ำเชี่ยว
กัดกร่อนก้อนหินใหญ่
มาเป็นเวลานานนั้น
เป็นร่องรอยของการต่อสู้
ระหว่างนิคนเคามุข (เทพมาร)
กับบรรดาเหล่าเทพ

โถ้ว โถ้ว

ฮั




ซึรา
อิชิ



ปรีด: จีป เน
ฮาดาร์: ดูนี เอมี่ก็ใช้
ดูสภาพป่าดงคารา ดูซู่เหนา
(ขอชุดกีโมโบของคุณ
เพื่อสร้างเรือ
อันยิ่งใหญ่)



ก่อนอื่น
ไต่ต้นต้นไม้ตรงใกล้ๆ
เนินทางลาด
ลอกเปลือกไม้
แล้วกลึงไม้ลงไป
จะเหลือเป็น
เปลือกไม้
พอรอบอก



เพราะ
เรือมันเบา
เลยสามารถ
แบกจาก
แม่น้ำหนึ่งไปอีก
แม่น้ำหนึ่ง
ข้ามภูเขาได้

ในตอนออกลำ
เราจะลอกเปลือกไม้
ในที่ตรงนั้น
เพื่อสร้างเรือ
แล้วขนย้ายเหยื่อ
ล่องไปตามแม่น้ำ



เอามาไฟ
ทำให้ร้อนนึ่งลวก
พร้อมกับพืชชอบ
ไฟเข้ามา
ตำใน

ทำเป็น
รูปเรือ

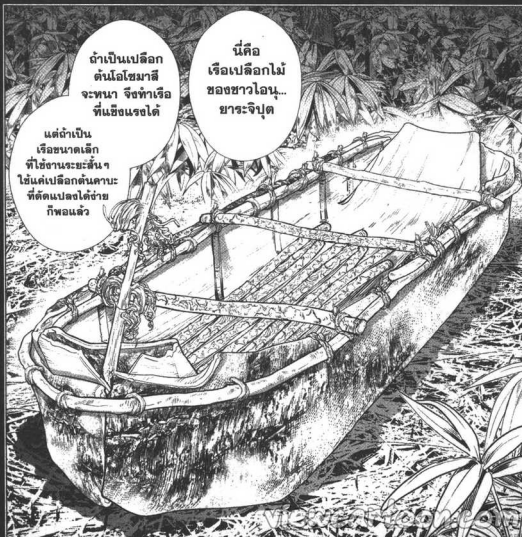


ผู้ท่าย
เสริมความ
แข็งแรง
ข้าอยู่ใน
ตัวท่อนไม้
เป็นอัน
เสร็จสิ้น



ยึดไว้ด้วย
เส้นใยของ
ต้นโอเลียว
ที่แข็งแรง

มัดรอบ
ขอบเรือ
ด้วยเถาวัลย์
เส้นหนาๆ



ถ้าเป็นเปลือก
ต้นโอเลียวมาสี
จะหนา จึงทำเรือ
ที่แข็งแรงได้

นี่คือ
เรือเปลือกไม้
ของชาวอินดู...
ยาระจิปัต

แต่ถ้าเป็น
เรือขนาดเล็ก
ที่ใช้ขนาระซี่สั้นๆ
ใช้แค่เปลือกต้นคาบะ
ที่ตัดแปดได้ง่าย
ก็พอแล้ว

๗๗

รู้ชื่อจริง
ของ
ผีไร้หน้า
มั๊ย?



ที่แม่น้ำอามูร์
ก็ทำเรือเปลือกไม้
แบบนี้
เหมือนกันสินะ



ทำไม
ถึงท้องบ้านเกิด
แล้วข้ามมาที่
ฮอกไกโดนี่ละ
?

หรือว่า
ถูกจักรวรรดิ
รัสเซียไล่ตาม
จนต้อง
มาที่นี่ละ

กับ
ผีไร้หน้า





פָּנָה

רָצִיב
צֵדִיק

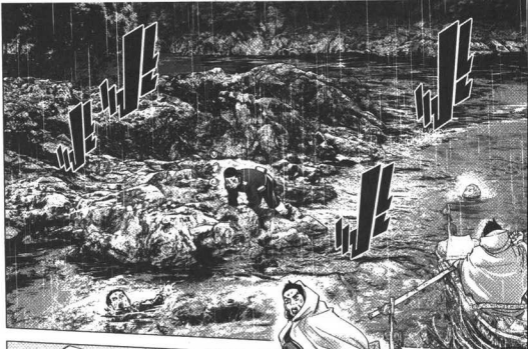
אֵלֹהִים אֵלֹהִים אֵלֹהִים

אֵלֹהִים

אֵלֹהִים אֵלֹהִים אֵלֹהִים

ใครจั่ง
!?







ฮิดไซ
ชิราอิชิ
!!



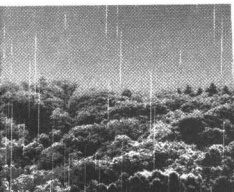
แตก
แตก



ยื่นมือ
มาอีก
นิด
เดียว

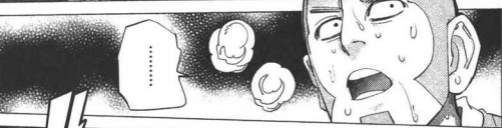
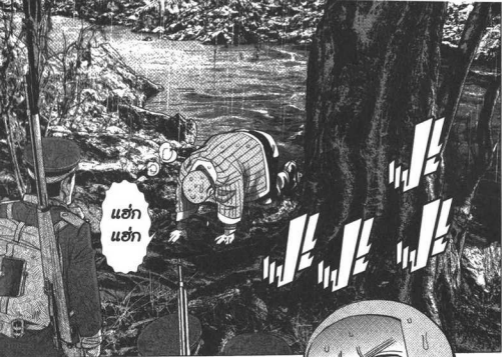


ภารี
ชิราอิชิ
!!



ชิรา
อิชิ

เป็นอะไรนะ!
ยื่นมือมา...



หมู่บ้าน
ซูดากาวา
ประมาณ
25 กิโลเมตร
ก่อนถึง
อาซาฮิคาว่า

แต่ก็ไม่รู้ว่าจะทำ
ได้เมื่อไหร่และ
พวกเราเองคง
รอจนถึงตอนนั้น
ไม่ได้

ถึงเจ้านั้น
จะแหกคุก
ออกมา
ได้เอง

เจ้าชิราอิชิ
ปานนี่คงถึง
อาซาฮิคาว่า
ไปแล้วละมัง



ฉันถูก
เห็นหน้าที่
คามุยโคทัน
แล้ว

ศิโรรันเนค
เป็นอดีต
กอลซพลเจ็ด
ไซ่มัย?

ตอนนี้
ฉันเป็น
ทหาร
หนิตัท
ไปแล้ว
นะ

โอกาส
ไปคูมาที่
แกอยู่ใน
กอลซพลเจ็ด
ไซ่มัย?

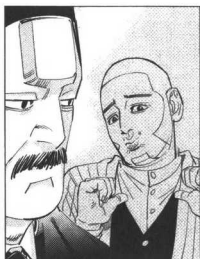
นี่จะเป็น
ราชาแหกคุก
แต่กับเจอนจา
มันต่าชกัน
ไม่รู้ว่าจะได้รับ
การปฏิบัติ
แบบไหน

แถม
ไม่รู้ว่าจะ
แหกคุก
ได้จริง
มั๊ย

ตอนนี้
อาจจะถูก
ตลกหนึ่ง
ไปแล้ว
ก็ได้

เอา
เถอะ
:

ข้าง
มัน
:



รอยสัก
ของทมนั้น
ก็คัดลอก
ไว้แล้วด้วย



โดยใช้
เจ้านักตมตุน
นี่



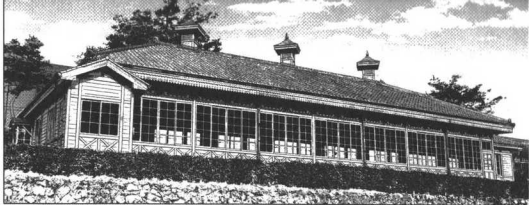
ฉันอยาก
ไปช่วย
หมอนั้น

ไม่ละ



รอดี๋ยวนะ
ซีราอิชี่
พวกฉัน
จะไปเดี๋ยวนี
!!

ตอนที่ 94 รูปลักษณ์สวยงาม





ร้อยโท
สีรุมี
!!



เมื่อ
กลับแล้ว
จะ
กลายเป็น
เฮโรอีน

เป็นยาเสพติด
ที่สกัดมาจาก
ฝิ่นมีฤทธิ์
ทำให้เสพติด
รุนแรง

นิโคโด
ขโมยมอร์ฟีน
ไปทั้งหมด

แล้วแอบ
ฉีดเอง
ครับ



บอกว่า
ไม่ได้ใจ
นิโคโด
!!



เอาคืน
มา

ไม่ได้นะ
นิโคโด!!
ต้องใช่
ตามปริมาณ
ที่หมอลั้งลิ



ถ้าตาย
เพราะเสพยา
เกินขนาด
ก็ไม่รู้
ตัวนะ





มีใคร
อยู่หน้าบ้าน
ด้วยครับ
ร้อยโทสิริภูมิ



อ้าว ท่าน
อารีชาคะนี่
ชออกภัย
ที่ให้รอครับ



จันเป็นคนที่สร้าง
ปืนไรเฟิล
ที่เรอสะพายบ่า
อยู่นั้นใจเล่า



จัน
เป็น
ใคร
นะรี?

สวัสดี
:
:
:
นั่นใคร
ครับ?

เหมือน
เคยเห็น
ที่ไหน
:
:
:



อารี
ชาคะ
?
?

ชอภัย
ที่เสียบ
มารยาท
ครับ

ปันโรเฟือ
รุ่นปีสามสิบมีอีก
ชื่อหนึ่งเรียกว่า
"ปันอารีซากะ"
โดยอารีซากะ
ผู้ประดิษฐ์เป็นผู้มี
คุณงามความดี
ในฐานะผู้นำพา
ไปสู่ชัยชนะ
ในสงคราม
ญี่ปุ่นรัสเซีย

สบาย
ดี
สินะ
สิริมุดอก

ทางนั้น
ก็ทำทาง
สบายดี
นะครับ



ท่าน
อารีซากะนะ
ประดิษฐ์อาวุธ
สงครามมานาน
ทุกสิ่งไม่ค้อย
ได้ชิ้นแล้ว



อึ้ง

นัก
ประดิษฐ์
อาวุธปืน
อัจฉริยะ:

พลโทแห่ง
กองทัพบก
อารีซากะ:
เทอร์โซ
!?

หมดยัง
เคลื่อนที่
นี่มัน
ยุคสมัย
ของ
เครื่องบิน
แล้วนะ

ของแบบนี้
มันลอยได้
เพราะไฮโดรเจน
โดยยี่งัดเดียว
ก็บลิ้วแล้ว
อย่างมากก็ได้แค่
สองแบน
เท่านั้นละ

ได้ยี่งัดสร้าง
หน่วยบอลูนขึ้น
ที่อาซิวคาวาฮิเนะ
เห็นว่อกยาก
จะขนอาวุธ
ขึ้นบอลูนโซนี่

มีตุระอะไร
ที่อาซิวคาวา
หรือครับ

นี่มันทำเงิน
ได้ะ!
เพราะตอนนี้
อังกฤษกำลัง
บุกกดดันจาก
เม็กซิโกมาฮาดิ
ให้ถอนตัว
จากที่นี่
ซะเลย

นั่น
มอร์เฟอ
สินะ
ยัง
ปวดแผล
ตรงหัว
เหมือนเดิม
เลยสินะ

พลโท
อาริซากะ
ลงทนมาหา
ร้อยโทสิรมิ
ถึงโอเอตารุ
เลข...?

ผู้ชาย
คนแรก
ไม่ธรรมดา
แน่

ท่าน
อาริซากะ!!
ช่วยเก็บเงื้อม
การปลุกฝัน
เป็นความลับ
ด้วยนะครับ

เตรียมเงิน
เพื่อขยาย
พื้นที่
การเกษตร
อยู่ครับ

จะว่าไปสิรมิคง
การปลูกดอกฝิ่น
ที่เกาะสมกับ
แผ่นดินเมืองทวา
ไม่ได้สวยที่
โซนี่



กับปืน
ทหารราบ
รุ่น
สามสิบ
แปด

จับเอา
อาวุธปืน
ชนิด
ใหม่ประเทศ
รุ่นใหม่
ล่าสุด
มาด้วย
ออกแบบ



ปืนนี้
ขายได้
แน่ครับ
...
!!

ความ
สวยงาม
ก็เป็น
ตัวบ่งบอก
ประสิทธิภาพ
ของปืนนี้



งัด
ขาม
มาก

ปืนทหารราบรุ่นบี
สามสิบแปดที่มีพื้นฐาน
มาจากปืนทหารราบ
รุ่นสามสิบเจ็ดนั้นได้รับ
การชื่นชมว่ายอดเยี่ยม
ในระดับโลกเป็น
"สินค้า" ที่ประสบ-
ความสำเร็จในการ
ส่งออกเป็นจำนวนมาก
ในช่วงหลังสงครามโลก
ครั้งที่หนึ่ง



นี่มันงาน
ต้องสาป
ชัดๆ
เลย!!

แต่ถ้า
ชายได้เยอะ
คนจำแวงมาก
ก็ต้องตาย
!!



การยิงเปิดทาง
ของปืนครก
ยี่สิบแปด
เซ็นติเมตร
มันทำให้
ทั้งเลือด
ทั้งเครื่องใน
ของคนหนุ่ม

แตก
กระจาย
ร่วงลงมา
เป็นสายฝน
โดย
ไม่แบ่งแยก
มิตร
หรือศัตรู



ปืนครก ยี่สิบแปด
เซ็นติเมตร
ที่ท่านพลโท
อารีชากะสร้าง
ก็เป็นอาวุธ
ที่สวยงาม

สิ่งที่
สวยงาม
นั้น
สมควร
ได้รับ
การ
ยอมรับ



คุณสร้าง
ของที่
สวยงาม
แบบนี้
ขึ้นมาได้
ก็สร้าง
ต่อไป
เถอะครับ



ความ
สวยงาม
กับพลัง
เป็นหนึ่ง
เดียวกัน

ผลของการ
แสวงหา
รูปลักษณ์
ที่งดงาม
ก่อกำเนิด
อาวุธ
ที่ทรงพลัง



สมอง
ส่วนหน้า
มันปลิว
ไปแล้ว
ล่ะครับ

สมองมี
ปัญหา
นะ
รุมิคุง



มอร์
ฟิน
โฮ
โดร
คอลล
ไรต์

ความต้องการ
หาระดับปวด
เพิ่มสูงขึ้น
จากการที่มี
สงครามใหญ่



และที่เอา
ทองคำของ
ชาวอินดู
ไปลงทุน
ในอาวุธ
คุณภาพสูง
ที่ญี่ปุ่น
แสนจะ
ภาคภูมิใจ



ผม
วิ่งอยู่
ท่ามกลาง
ฝนเลือด
นั้น

พลังอันรุนแรง
ก่อให้เกิด
ความสับสน
ขึ้นมา



เสปติด
สงคราม
อย่าง
แท้จริง
!!

ปัง ปัง ปัง

สงครามสร้างงาน
ให้ชาวฮอกไกโด
ถ้าไม่สร้าง
สงคราม
ต่อไปเรื่อยๆ
ก็จะอยู่กันไม่ได้



ทมิสี
นักทาล
รี?

ทมิสีน้ำตาล
ก็ดูโจมตีมนุษย์
ด้วยพลังอันรุนแรง
แล้วมีใครตำว่า
ทมิสีน้ำตาลมึน?



ขอ
ความกรุณา
ให้ความ
ช่วยเหลือเขา
ด้วยเถิด
ครับ!

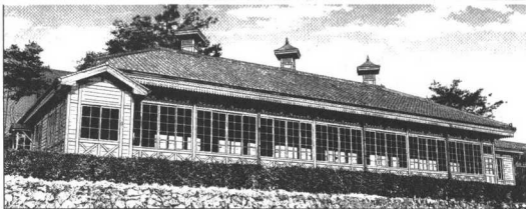
ท่าน
อาริซากะครับ
ตอนนี้เขา
กำลังจิตตก
อย่างหนัก
ครับ!

ช่างเป็น
ลูกน้อง
ที่น่า
สนใจ
!



“ช่างเป็น
สิ่งมีชีวิต
ที่ดุดาม
ยิ่งนัก”

มี
ลูกน้อง
ที่เคย
ถูกทมิ
สีน้ำตาล
โจมตี
พูดว่า









ถ้าเธอ
ชอบ
ฉันก็
ดีใจ!!

ของขวัญ?
อะไร
เหรอ?

ฉันเอา
ของขวัญ
มาส่ง
ให้เธอล่ะ
!!



ขาใหม่
ของเธอ
ใจ!!



อะไรนะ
ขาเทียม
เหรอ



ไม่ใช่
ซาเทียม
ธรรมดา
กลัวนะ



แวว

แวว

แวว



ถ้าใช้เพื่อหยุด
การเคลื่อนที่ของ
ศัตรู ในระยะใกล้
ใช้กระสุนลูกปราย
จะได้ผล
มากกว่า

ถ้าใช้กระสุนไรเฟิล
จะใส่กระสุนได้มากกว่านี้
แต่เพราะมันเป็นปืนที่เป็น
อาวุธจึงไม่สามารถ
ใช้ย่ออันได้ นอกจากนี้
ใช้โจมตีจับพลับ
ในระยะใกล้

ใส่
กระสุน เป็น
ลูกปราย ของที่
ใช้ 5 รับทำ
2 นัด ไป
น้อย



อ้อ
อ้อ
อ้อ
อ้อ
อ้อ
อ้อ
อ้อ
อ้อ
อ้อ
อ้อ

แวว

พวกแก
ทำอะไรกัน
ใน
โรงพยาบาล
เนี่ย

ขอบคุณ
มาก
นะครับ
คุณลุง
คนแปลกหน้า
!!

นิ
โค
โด
!!

ได้ขา
ที่แสนวิเศษมา
ดีจังเลยนะ





ตอนที่ 95 ของที่เหมือนกัน





ไม่ใช่
พาดนั้น
เก๊ย



แฉ็ก



แฉ็ก



คน
แบบไหน
ละ?



คน
ไม่ตี
รี?



เฮนดา
โตะปุ๊ด
จัน!
(ช่วย
ข้าด้วย)

ข้าโดน
คนไม่ตี
ไล่ตาม
มา





ถ้าเป็น
ในเมือง
พวกเรา
จะเด่น
สะดุดตา

ซ่อนตัว
ในโคหันใกล้ๆ
แล้วคิดแผนกัน



ทั้งหลังคา
ทั้งกำแพง
ทำด้วยใบไม้
หมดเลย
เธอ



แต่
ก่อนหน้านั้น
ต้องพาด
ด้วยสตันี่

ไม้ลงโทษ
ใหญ่เกินไป
แล้ว!!



ไม้ลงโทษ
ของชาวโลนุ
ตามีคำว่า
ที่อาศัยอยู่ใน
ที่ราบลุ่ม
ตามีคำว่า
(รอบๆ
อาซาสิตาว่า)
จะขนาดบีกเฮส์

ของแก
ก็เจ๋ง
ไม่เบา

ของ
นาย
ใหญ่ดี
นะ



ส่วนบ้าน
ที่พวกฮัจจิ
อาศัยอยู่
เป็นบ้านหลังคา
มุงใบคาจะ
เรียกว่า
ซาร์คิตีทา
อิจิเสะ

แฉวนโบไผ่
เป็นวัดอุทิศ
ที่ทำได้ง่ายกว่า
เลยกลายเป็น
บ้านแบบนี้
หมด

โหมงมโถ
ดักอิจิเสะ
(บ้านหลังคา
มุงใบไผ่)



"เซเปรด
โอชิ
เปต"
ที่ใส่
อาหาร
สุกไหม้



แต่ดูหน้าตา
ไม่เหมือนกัน
เลยนะ

ไซซาน
แบบ
เดี๋ยวกัน
แท้ๆ



คิดหาวิธีซะ
แกเป็น
นักต้มตุ๋นนี่
!

แล้วให้
ยามาชิชิ
ใจฉัน
แทกคูก
ออกมา

จะให้แก
เข้าไปช่วยชิซาอิชิ
ออกมาจาก
กองพลที่เจ็ด
แบบที่แก
ลอบเข้าไป
ในเรือนจำ
บาราโตะ

จะทำอะไร
กับข้าอีก
กา!!



ต้อง
ลอบ
เข้าไป
แล้ว
ค้นหา

ชิซาอิชิ
คงอยู่ที่ไหน
สักแห่ง
ในค่ายทหาร
ของกองพล
ที่เจ็ด

ถ้าแผนนี้
พลาดแบบใช่ๆ
แกก็จะโดน
กองพลที่เจ็ด
ดลกหนึ่ง
เหมือนกัน

ถ้าแกไม่ไหว
ความร่วมมือ
ฉันจะ
ดลกหนึ่งแก
ออกมา

เฮ้
ซุสุคาวา
:

เจ้า
วอบ
บ้าน

ซอโทซ
ที่ทำให้
ตกใจนะ



จะปลอมตัว
เป็น
ผู้เกี่ยวข้อง
จึ?

วิธี
ที่จะทำให้แก
ไม่ต้องโดน
ดลกหนึ่ง
มีแต่ต้องทำให้
แผนสำเร็จ
เท่านั้น





นายทหาร
ระดับสูง
ในกองพล
ที่โตเกียว
ละ

"เมนา
โคส"
ห้องนำ
หญิง

"อคา
โยส"
ห้องนำ
ชาย

ตราบโด
ที่ไม่ใช่
ผู้เกี่ยวข้อง
คงเข้าไปสอน
ไม่ได้
ชายๆ แน่
เพราะเรื่อง
ที่เกิดขึ้นใน
คามุยโคทั้น
คงทำให้มี
การคุมเข้ม



ไม่ได้หรอก...
ทหารนะ
ยึดได้แต่ขึ้นไป
ระดับสูง ยึดต่อ
มีสายสัมพันธ์
ในรุ่นเข้มแข็ง
มาก

นายทหาร
ระดับสูง
ดลยา ยึดใจ
ก็โดนจับได้



อิบูโด
ซีโรสุเกะละ
เป็นใจ

การจะปลอมตัว
เป็นใครสักคน
ที่มีตัวตนจริง
คือการเอาส่วน
ที่ไม่ได้คล้ายกับ
คนคนนั้นออก





เกิดเจอคนที่
ที่คุ้นหน้ากัน
ความจะแตก
เอาล่ะ?
ไหวมั๊ย?

นี่ถ้า
ไม่
เหมือน

เป็นไปได้น้อย
ที่ในกองพลที่เจ็ด
จะมีคนที่สนิทกับ
พัศดีเรือนจำ
บาราโตะ



แต่กลับ
มีความข้อนแย้ง
จงจำฉัน
ด้วยความแค้น
ส่วนตัว

ความบิดเบี้ยว
ของจิตใจ
มันแสดง
ออกมา
บนหน้า

ว่ากันว่า
มีนิสัยเข้มงวด
และเป็นอสูร
ที่เกลียด
ความไม่ถูกต้อง
อย่างมาก

อินโด
นะ



ถ้าฉัน
แบบนี้ละ
เป็นใจ

อิม
อิม



ไม่ไหว...
ถึงเวลา
นอน
แล้ว

อย่างนั้น
ใช่มั๊ย?
คุณ
ลาฮิจิปะ
?



จะว่าไป
นิสัย
ก็ออกมา
บนใบหน้า
เหมือนกัน
นี่ละ

อย่าง
หมีสีน้ำตาลเอง
ถ้ามันทำหน้า
เหมือนจิ้งจอก
แล้วจ้องมองมา
แสดงว่ามันเป็น
หมีจ๋า





เอานะ
อย่าเพิ่ง
รอนรน
กัน

ฉันมี
ความคิด
อยู่

มัน
จำเป็น
ต้อง
เตรียม
การ



แล้ว
...

ปลอมเป็น
พิศติเรอณจำ
อาบาสิริแล้ว
จะทำยังไง
กับศัตรูที่เป็น
กองพลที่เจ็ดละ
?



เป็น
คนสำคัญ
นะ

แหม
แหม
เด็กคนนี้
นะ



!!



ปล่อยไว้เถอะ
พลช่วงแล้ว
จะอารมณ...





นั่นเป็น
หน้าที่
ของฉัน

อ๊อบ

เป็นสิ่งที่
อันตราย
พูดขึ้นมาเอง
ตามใจชอบจึง
ไม่มีความจำเป็น
ต้องเชื่อ...

เป้าหมายของ
การเดินทาง
ครั้งนี้คือ
เพื่อพาอาชีพะ
กลับไปหาคุณนาย
ได้อย่าง
ปลอดภัย



ถ้าเจอเหยื่อ
ก็บอกด้วยนะ
จิดาปาชิ

เป็น
แมงดา
คงไม่ตี
แต่ก็
จำเป็น
ต้องหา
ตัวกินอยู่
ของพวกเรา
ด้วย



จิดาปาชิ!
ตัวงี้มัน
แปลกเป็นเงิน
ไม่ได้

ต้องเป็น
กวาง
หรืออะไร
พวกนี้



เจอแล้วละ
ทานิกาคิ
นิปปา





อะไร
นะ?



ทนาย
ฝ่ามือขึ้น
แล้วมองหน้า
อีกฝ่าย
ผ่าน
ปลายนิ้ว

เวนอิน
ครีค...
“ทา
ป็นลี”
คะ



ไม่ได้เกี่ยวข้องกับ
ทนายชายเลือด
ไม่ใช่คนรัก
ไม่ใช่เพื่อนสนิท
แต่ความ
เกี่ยวข้องกันคือ

คุณกำลัง
ตามหา
ผู้หญิงอยู่
สินะคะ



ผู้หญิง
คนนั้น
เลยหนีไป
จากคุณ

คุณกำลังใช่
ผู้หญิงคนนั้น
หาเงินอยู่



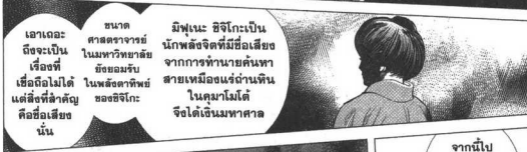
ทาพันล
อะไรกัน

ไม่ว่า
หน้าไหน
ก็ใช้ไม่ได้
เลย

อย่ามา
ดูถูกกัน
นะโว้ย

แกโคโจ
กับซิจิโกะ
ที่หนีไปแล้ว
สินะ?

ถึง
ก็รู้



เอาเดอะ
ดิ้งจะเป็น
เรื่องที่
เชื่อถือไม่ได้
แต่สิ่งที่สำคัญ
คือชื่อเสียง
นั้น

ขนาด
ศาสตราจารย์
ในมหาวิทยาลัย
ยังยอมรับ
ในพลังดาพิพ
ของซิจิโกะ

มิฟูเนะ ซิจิโกะเป็น
นักปล้นจิตที่มีชื่อเสียง
จากการทำนายค้นหา
สายเหมือนแร่ด้านหิน
ในคามาโมไต
จึงได้เงินมหาศาล



เธอจะไป
สวมรอยเป็น
ฟูมิเนะ ซิจิโกะ
แทนซะ!



จากนี้ไป
มีนัดพบกับ
คนใหญ่คนโต
ในบริษัท
ทำเงิน
เหมือนด้านหิน
ก็คืนหนี้
ที่ยูบาริตัว
ไปซะอีก

อุตสาหกรรม
เดินทาง
มาจากที่ไกลๆ
ยังงอกไม่ยอม
กลับบ้าน
มือเปล่าแน่

เร็วเข้า!
ขอร้องล่ะ!
รีบมาช่วย
ให้ทัน

ตอนที่ 96 ทัพันลี

ตุลิจีคาปาฮี
นั่นรื่องรอยที่
หมีสีน้ำตาลกิน
บัตเตอร์เบอ
ไว้



นำกลัว
จึงเลย
พานักคิ
นิปปา



หมีสี
น้ำตาล
?



ถ้าเจอหมีสี
จะเข้ามา
จูโจมละก็

ชาวโอรุ
มีเคล็ด
ในการ
ป้องกันหมีสี
ด้วยนะ

ทั้งผู้ชาย
ทั้งผู้หญิง
ถ้าเปิดตรงนี้
ให้ตุลิจี
หมีสีจะหนีไป



เป็น
รอยเก่า
น่าจะไม่มีอยู่
แถวนี้แล้ว
ก็ได้





เธอมิ
บรยากาศรอบตัว
ที่มีเสน่ห์แปลกๆ
ทางนั้น
ต้องเชื่อนั่น

ถ้าไปได้สวย
ทางนี้จะจ่าย
ค่าเสียเวลา
ให้



แค่ได้
ค่ากินค่าเดินทาง
ที่อุตสาหกรรมต่าง
จนถึงบูบาริ
กับค่าตอบแทน
เล็กน้อยจากบริษัท
ก็พอ

หลังจากนั้น
ค่อยตามหาซิโกะ
ระหว่างทางกลับ
ก็ทำ "ตาก็หย่าบิสด"
หาเงินตามเมืองต่างๆ
ก่อนค่อยกลับ

ไม่เป็นไร...
การหาย
เรื่องชั้นด้านหิน
คุณนั้น
ไม่ได้อยู่ใน
ธุรกิจเรา

แต่ซีแนะ
มั่วๆ ไปดำไฮคิตี
มีด้านหินออกมา
ก็ถือเป็น
"สับกลับ"



แต่ตัดสินใจ
ไม่เคยทำนาย
ว่าด้านหิน
อยู่ที่ไหนคุณ
นะคะ?



ตาพันลี
มันไม่มีทาง
มีจริง
อยู่แล้วนี่
?

คุณ
อาโอ
ฮาซ่า

ที่หายถูกเรื่อง
เหมืองด้านหิน
ในคุมาไม่ได้
คุณนั้นก็สัมพันธ์
เพราะคะ

คือ
ฟูมิ
เนะ
ชิจิ
โกะ

ผู้มีพลังจิต
ที่ตั้งห้อง
นักวิชาการ
และสื่อมวลชน
เข้ามาเกี่ยวข้องกับ
จนแม้กระทั่ง
ถูกตรวจสอบ
ทางวิทยาศาสตร์

“มีตา
พันล้าน
?”

ในช่วงปลาย
ยุคเมจิที่ญี่ปุ่น
มีปรากฏการณ์
พิศวง
อย่างผู้มีพลังจิต
ที่มีพลังตาพิพ
หรือสามารถทำ
แผ่นดิน่ายรูป
พลังจิต
ได้ปรากฏตัวขึ้น
มาอย่างต่อเนื่อง

ได้เจอกับ
ชิจิโกะ
มาจริง ๆ
ใช่ไหม?

ก็เมื่อกี้
คุณเอง
ออกมาเอง
นี่คือว่า
“อาโอฮาระ”

รู้อชื่อ
ของฉัน
?

ทำไม
หล่อน
ถึง...

เดี๋ยว
นะ...

มิฟูเนะ ชิจิโกะ
ได้รับเงินค่าตอบแทน
จากการตีบริษัท
เหมืองถ่านหิน
ในคุมาโมโตะ
ให้ยึดตาพิพต้นพา
เหมืองถ่านหินมันตะ
จนเจอเป็นจำนวนเงิน
ในปัจจุบันเท่ากับ
20 ล้านเยน

นั่น
พวกบริษัท
เหมือง
ถ่านหิน



ทวดสอบ
แต่นี้คง
ไม่เป็นไร
ใช่ไหม
ครับ?

ไม่ทราบว่
สามารถทำนาย
ได้ไหมว่า
ข้างในซองนี้
มีเขียนตัวอักษร
อะไรไว้

ยินดี
ที่ได้รู้จักและ
ขอเสีย
มารยาท



ซาเอกิ
คุง



แต่เดิม
คนที่จ้าง
ให้ใช้ดาตีพย
หาเหมือง
ถ่านหินนั้น
คือทางคุณ
ไม่ใช่เหรอ
?

เสียว
มาร-
ยาท
นะ



เพราะรู้สึก
หวาดหวั่น
เมื่อต้องอยู่
ภายใต้
เทพสุริยา
ริเปล่า

ได้ยินว่า
ถ้ามี
คนจอมลอง
จะใช้ดาตีพย
ไม่ได้สินะ
ครับ?

การเข้าไป
ในห้อง
ที่ไม่มีใคร
หรืออยู่หลัง
ฉากกันแล้ว
ค่อยใช้ดาตีพย
นะ

ขอโทษด้วย
นะครับ
พอดีว่าที่นี่
อิิจิโกะ
เขาทำสมาธิ
ไม่ได้





แต่ความรู้สึก
ที่เป็นห่วง
บริษัท
เขาไม่เป็นสอง
รองใคร

ขออภัย
ด้วยครับ
ระดับหัวหน้า
ที่สงสัยมีแค่
เธอกับคนนี้
คนเดียว

เดี๋ยว
ก่อน
ครับ

เรียก
พวกเรามาแล้ว
มาสงสัยว่า
เป็นคาพันลี
ของปดอมมัย
อย่างนี้
คงมีปัญหา
กันแล้ว
ผม
จะ
กลับ
ล่ะ



ฮะ?
?

ถ้า
บรรยายภาคไม่ดี
พลัดตาทิพย์
ของซิจิโกะ
จะเสื่อมลง



ทำให้ทุกเขา
เป็นหนึ่งเดียว
กับร่างกายคน
แล้วจะสามารถ
เจอได้ด้วยความ
รู้สึก
ของร่างกาย

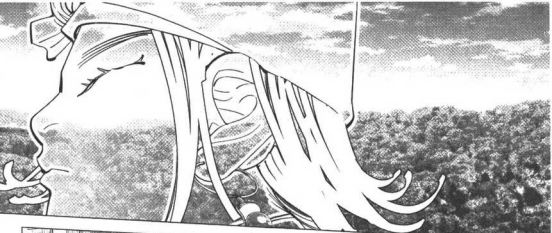
สิ่งที่กำลัง
ตามหา
จะอยู่ที่ไหน
สักแห่ง
บนภูเขามัธยม

ควรจะเรียกว่า
"ความรู้สึก
พันลี"
เสียมากกว่า

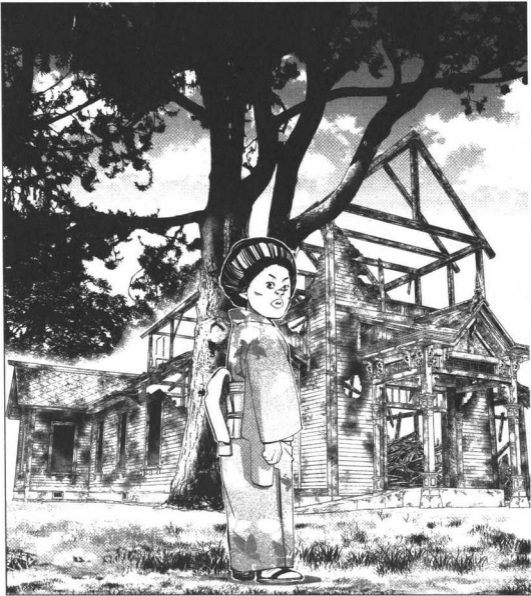
อิฟุ
มิเนะ

บอก
แล้วใจว่า
อย่าทำ
อะไร
นอก
เรื่อง

เฮ้
จะทำ
อะไร









ผู้หญิงคนนั้นคือ
ไอ้ ?

คุณ
มิฟูเนะ
ชิจิกะ ?



เป็น
ตัวปลอม
ใจครับ

ชั้นแล้ว
คุณ
เป็นใคร ?



ว่าอย่าไปยุ่ง
กับพวก
หลอกลวง
เป็นผู้มีพลังจิต
อะไรนั่นเลย

บอก
แล้วใจ

มัน
เสียเวลา
เปล่า



อย่างนี้
ใช่มัช
ครับ

เดี๋ยวนี้
ออกมา
คุณจึงต้อง
หาคน
มาแทน

คุณ
น้องสาว
คงไม่ชอบชีวิต
ที่ต้องเป็น
ผู้สมรู้ร่วมคิด
ต้มตุ๋น
ชาวบ้าน

หยุดทำ
แบบนี้ คุณพี่
เถอะ

ซิจิโกะเฮ้ง
ชีวิตของ
หญิงหม้าย
แบบนี้

ชิงใจ
ก๊วนไม่พ่น
แบบนี้
แกคงรูดี
ใช่ไหม

เธอเอง
ก็ดูมีความตขตนี้
ที่ไปหลาย ๆ ที่
แล้วมีคน
เอาอกเอาใจ
เหมือนเจ้าหญิง
นี่

อย่าคิดว่า
จะได้กลับไป
ตี ๆ นะ

มัด
ผู้หญิงโอรุ
คนนั้นไว้
อย่าให้หนี
ไปได้

อาจจะ
ใช้เงิน
ตัวทำเงิน
ได้

ที่เจอ
ซิจิโกะ
คงไม่ใช่
เรื่องบังเอิญ
สินะ

พวกผู้บริหาร
ของบริษัท
เหมืองถ่านหิน
กลับไปหมด
แล้วนะ
คุณอาโฮซาว่า



ก็อยาก
ช่วยนะ
เสียแต่ว่า
อินคระมัดนะ
เป็นผู้หญิง
ที่คิดอะไรอยู่
ก็ไม่รู้

ต้อง
ช่วย
เค้า
นะ

ทำ
ยังไงดี
หนังกาติ
นี่ป้า
?

เจ้านั้น
มีปืนด้วย
น่ากลัว
จัง



จิดาปาสี
นายนะ
ทั้งตัวทั้งใจ
เป็นแมงดา
ไปแล้วอะ

อินคระมัดนะ
ทั้งหน้าอก
ใหญ่
ทั้งมีเงิน
เยอะ

เฮ้?
แต่ว่า...
ถ้าไม่มี
อิน-
คระมัด



เพราะเป็น
ครอบครัว
เดียวกัน
!!

อินคระมัด
ก็เป็น
ครอบครัว
เดียวกัน

พวกเรา
เล่นเป็น
ครอบครัวกัน
ไม่ใช่เหรอ



นั่นสินะ...
จิดาปาสี
ทำให้ตัวเอง
ซีกเต็ม
แล้วต่อสู้...

ถึงจะกลัว
แต่ก็ต้อง
ต่อสู้เพื่อ
ช่วยเหลือ
!





นั่นคือ
การจู๋แข็ง
โง่งละ
จึกาปาซี
!!



การ
จู๋แข็ง
...

นี่คือ
...



ทำ
ยังโง่งดี
ทานิกาคิต
นิบปา

ก๊อ๊

ก๊อ๊

กระจู๋
มันถึงได้
ร้อนจุ่ม
ขึ้นมา
!!



จู๋แข็ง
มัน
ของ
เลย

นั่นก็คือ
การจู๋แข็ง

นี่ก็...
จู๋แข็ง
หรือ
?



แต่
แล้ว
ทำไม

หน่าอกที่โดน
มัดตัวขเชือก
แล้วมันกินเข้าไป
ในเนื้อ ดูแล้ว
น่าสงสารมาก

อ๊...
แต่ว่า...
หน่าอก
ของ
อินคระมัด



ผู้หญิงคนนั้น
เป็นคน
ในครอบครัว
ของฉัน

ทิ้งปืน
ซะ

กว่าจะไต่
นัดต่อไปได้
ต้องใช้เวลา
กี่วันทีละ

ปืนแบบยิง
ทีละนัด
ของมูราตะ
...

คิดว่าจะ
จัดการฉันได้
ในนัดเดียวหรื
?







นี่มัน
การเดินทาง
พิศวงจริงๆ

จริงๆ
เลย



(เฮ้? ทุกคน
กินขนมไอศอาติ
กันมาหรือ?)

รวม
พลัง
ไป
ช่วย
ออก
มา
!!

ตอนที่ 97

ยุทธการแทรกซึม

กองพลที่เจ็ดในอาซาฮิคาว่า





จับแค้
เปิดจู่โจว
เอง



เขาบอกว่า
“อินคระมัด
ก็เป็นคน
ในครอบครัว
เลยต้อง
ช่วย”



คุณ
มีฟูเนะ
ซิจิโกะ



เอ๋อ



เฮ้

ยังไงก็
จับออกไป
จากที่นี่
ดีกว่า
นะคะ

ติดัน
เลี้ยง
เอง

โดย
คนที่คุณ
ไล่ตามอยู่

พวกคุณ
จะมุ่งไปทาง
ตะวันออก
สินะคะ?

คุณ
เป็น
ใคร
?

.....
!?

คุณนะ ห้ามไป
เด็ดขาด
นะ

จะ
ถูกฆ่า



ตอนที่
ซิวราอิชิ
กำลังจะ
จับมือฉันที่
คามุยโคทัน



รู้สึก
จะมีอาการ
ดังเลด้วย



ว่าซิวราอิชิ
แอบติดต่อกับ
ฮิซึคาตะ
โทชิโตะ
มาตลอด

ที่เข้าเคาก็
ที่สึกไม่ได้
เคยพูด



ถ้า
อย่างนั้น
ก็เข้าใจ
ได้



ที่ออกไป
ป่วนเบี่ยน
นอกเขียวกช
ที่สึกิกาคะ
ตั้งแต่เข้าตรู

สมมติ
ถ้าซิวราอิชิ
ตั้งใจปลิกตัว
ออกห่างจาก
พวกเรา



ถ้า
สถานการณ์
เป็นแบบนี้
เราผ่านไปเลย
ตีมัน?



อย่าฆ่าคน
ที่ไม่จำเป็น
ต้องฆ่านะ

สุกิ
ไม่ได้
...



คนที่เคย
หักหลัง
ครั้งหนึ่งแล้ว
ก็จะหักหลัง
อีก



เมืองทหารอาซาฮิดาว่า
เนื่องจากการตั้งฐานทัพชั่วคราว
ของกองพลที่เจ็ดที่เร่งเตรียม
ฐานป้องกันเพื่อรับมือการลงใต้
ของจักรวรรดิรัสเซีย
กับการสร้างทางรถไฟ
จึงทำให้ในเวลาไม่นานกลายเป็น
ศูนย์กลางของฮอกไกโดต่อจาก
ฮาโกดาเตะ โอดาบุ และซัปโปโร

ถนนกองพล
เป็นถนน
ที่ใช้สัญจร
จากสถานี
ไปที่ทำการ
กองพลที่เจ็ด

ค่อนข้าง
เจริญ
เลยนะ

ทั้งที่อยู่กลาง
สอกโกโตเลย
ไม่ใช่เมืองท่า
แท้ๆ



“พวกนักโทษ
หัดเขียนเปีย
ตัวเลวร้ายอยู่แล้ว
ถ้าจับมาลงโทษ
ด้วยการ
ทำงานหนัก
ทำให้จำ
ไม่เผลอซ้ำ
ได้อีก”

และ
ถึงอับตายนี่
ก็ประชิด
คำใช้จำ
ไม่เผลอซ้ำ
ได้อีก”

นิ
นิ



มันมีซากศพ
ฝังอยู่มากมาย
เหลือคนมานับ

คือเส้นทาง
อันแสนยาวไกล
ที่เชื่อมต่อ
ซิปโปโรกับ
อาซาฮิคาว่า
ไว้

“เส้นทาง
คามิคาว่า”
ที่น่าพามา
ซึ่งการพัฒนา
ของอาซาฮิคาว่า
นั้น

โอฮารุ
สึกิ
กาตะ

อาซา
ฮิคาว่า

ฮา
มา
ชิริ

ซิปโปโร

จน
ตายไป

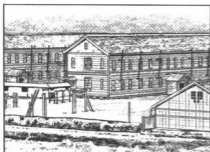
เป็นพวกนักโทษ
ที่หวาดกลัว
หมิ่นหน้าตาให้กับมาบ่า
และทุกข์ทรมาน
กับความหนาว
และความหิวโหย





สงคราม
คือสิ่งที่
แพ้ไม่ได้

ชนะ
ได้เป็น
รัฐบาล
กบฏ



เพราะแพ้
ในสงคราม
โตะชิน
กับสงคราม
เซนนัน

พวกที่ถูกจับ
เข้าไปใน
ทัตสสถาน
บำบัดพิเศษกลาง
บาราโตะนะคือ
เหล่าันกรบที่ถูก
เรียกว่านักโทษ
การเมือง

เพราะมัน
ไม่ใช่เงื่อนไข
การจะเข้าไป
ข้างในฐานทัพ
คงไม่ได้
หากอะไร

ปัญหาคือชิราอิชิ
อยู่ตรงไหน
ในฐานทัพ
กองพลที่เจ็ด
อันกว้างใหญ่นี้



ต้องให้ทางนั้น
เป็นฝ่ายส่งตัว
ชิราอิชิ
ออกมาเอง

แต่จะเข้าไป
ค้นในตึก
ที่ละหลัง
ที่ละหลัง
คงทำไม่ได้



พวกที่พา
ชิราอิชิไป
มีเลข 27
ติดอยู่ที่บ่า
...





นี่คือ
ที่ทำการ
ของกรม
ที่ 27



เป็นหนึ่งใน
กรมทหารราบ
ที่มีอยู่ 4 กรม
ในอาซาฮิดาว่า

กรม
ทหารราบ
ที่ 27



พวกแก
ใส่
จีเปต่า
เนี่ย



ทำไม
เธอ
โอกาส

เดี๋ยว
ก่อน

กรม
ที่ 27
?



มีโอกาส
เป็นไปได้สูง
ที่พวกกรมที่ 27
จะแอบเก็บตัว
ชิราอิชิไว้



อ้าว...
อย่างนี้
เองเหรอ

ก็หมายความว่า
เป็นกรมเดียวกับ
ร้อยโท
ชิระมิชิระ

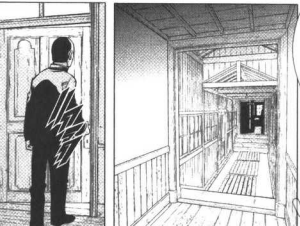


นั่นเพราะว่า
ผู้บังคับการกรมนี้
คือพันโทโยโดกว่า
ที่หนุนหลัง
ร้อยโทสิริมิอยู่



พันโท
โยโด
กว่า
เทรุ
จิกะ

อะไร
นะ?
พัตติ
เรือนจำ
อาบาซึชิ
ต้องการ
จะพบฉันรึ
?



มีตุร
อะไรกัน
...



อินุ โคะ

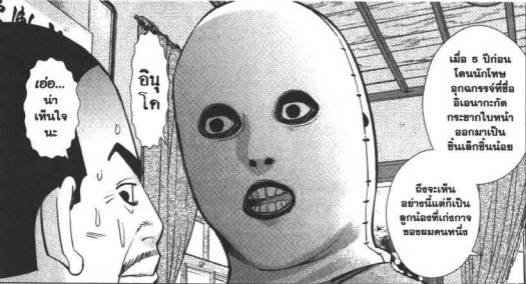
ยินดี
ที่ได้รู้จัก

อินุโด
ชิโรสุเกะ
พตติเรอนจำ
อาบาชิริ
ครับ



สุกิไม่ได้
ที่เป็นผู้คุม
ในเรือนจำ
อาบาชิรินะ

เฮ้อ...
ท่านผู้นี้
คือ?





เลยอยาก
จะขอตัวกลับคืน
ไปที่เรือนจำ
อาบาซิรีนะ

ไต่ถาม
ว่า
ซิราอิชิ
โยชิทาเกะ
อยู่ที่นี้



ข่าวรั่ว
ออกไป
ทางไหน
เนี่ย?
ใคร
ปล่อยข่าว
ออกไป

ซิราอิชิ?
ผู้ชายแบบนั้น
ไม่ได้อยู่ที่นี้
หรอกครับ
!?



รีบติดต่อ
ร้อยโท
เด็ยวนี่
ที่โอดาคุ
เลย!



แล้ว
ปล่อยให้
นักโทษ
หนีไปได้
อยู่อย่างนี้
ไง!!

ท่าน
ผู้บังคับการ
กรม!!

ผมต้องมา
เช็คเช็คกัน
ให้กองพลที่เจ็ด
อย่างพวกคุณ
ที่บ้ออาจด้วยโอกาส
ตอนผมออกไปปฏิบัติ
ภารกิจจนออกสถานที่ไม่
ได้ได้อยู่เฝ้าเรือนจำ
อาบาซิรี...



อย่ามา
ทำเป็น
ไปไม่รู้
เลยครับ



อึน
โค
อึน
โค

โอ
ดา
รุ

มาบอก
ให้สังตัว
ชิราอิชิ
ให้ครับ

บอกว่า
มีคน
ประกาศตัว
ว่าเป็นพิตตี
เรือนจำ
อาบาชิริ

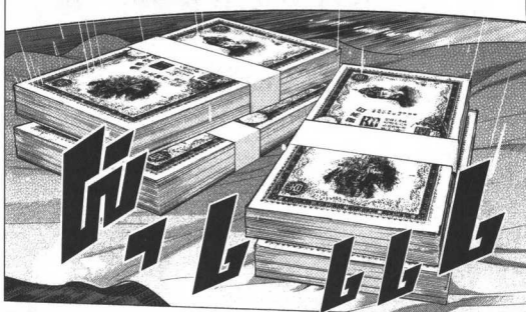
เมื่อสักครู่
มีโทรศัพท์
จาก
อาซาอิ
คราวา

คนที่
ประกาศตัว
ว่าเป็นอินโด
ชิโรคุเกะริ
?

พวกฉัน
มองว่ามัน
เป็นอุปมาของ
การหลบหนี
เป็นกลุ่ม...

แต่ดูเหมือน
กองพลที่เจ็ด
จะหลบหนี
ไปเต็มๆ
เลยนะ

คิดว่า
ทองคำนั้น
เป็นเรื่องจริง
อย่างนั้นรี
?

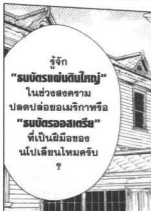


หรือคิดว่า
จะให้ชาย
ชิวาฉิชิ
โยชิทาเกะ
ด้วยเงินนี้
?

เงินจำนวน
ขนาดนี้...
คิดจะทำอะไร
หรือครับ?



พวกเรา
คุณตัวไว้
ในตอน
ที่เพิ่งหนี
ออกมาจาก
บราซิล:



ร้านจุก
"สมบัติระบอบต้นใหญ่"
ในช่วงสงคราม
ปลดปล่อยอเมริกาหรือ
"สมบัติระบอบสตรี"
ที่เป็นฝีมือของ
นโปเลียนโคมคริบ
?



มันเป็น
แบงค์
ปลอม
ครับ

นี่เป็น
แม่พิมพ์

เปล่า

เป็นของ
ที่ยึดมาจาก
คุมาฉิชิโจอัน
ช่างทำ
ของปลอม
อัจฉริยะ:

นอกจากนี้ในระหว่างสงครามโลกครั้งที่สอง ได้ทำการปลอมแปลงธนบัตรปลอมโดยมีเป้าหมายให้ทำให้เศรษฐกิจของอังกฤษปั่นป่วน มีชื่อว่ายุทธการแบร์นฮาร์ท นับเป็นคดีธนบัตรปลอมที่ใหญ่ที่สุดในประวัติศาสตร์

คิดว่าน่าจะเป็นบุคลากรที่มีประโยชน์สำหรับกองทัพญี่ปุ่นต่อจากนี้

คุณาจิฮิโจะอันนะ ไม่ว่าธนบัตรของประเทศไหนก็สามารถทำได้ง่าย ประเด็นไข่ม้อย

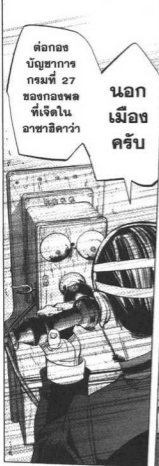
ในยามสงคราม การเอาเงินปลอมไปกระจาย ในแผ่นดินศัตรู ทำให้เศรษฐกิจเกิดความปั่นป่วน ถือเป็นวิธีที่ได้ผลดีมาก

ไม่สนใจเหรอครับ ?

ดันอีกแค่ทีเดียว พันโทนี่ก็จะตกหลุม !!

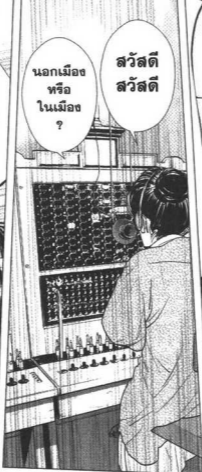
แต่ที่จริงไม่ธรรมดาเลย ชูสควาว่า คิโยฮิโระ

ตอนแรกคิดว่าหมอนี่เป็นแค่ตาลุงจิตตก หลอกผู้หญิง แต่งงาน



ต๋อง
บัญชาการ
กรมที่ 27
ของกองพล
ที่เจ็ดใน
อาซาฮิคาว่า

นอก
เมือง
ครับ



นอกเมือง
หรือ
ในเมือง
?

สวัสดิ์
สวัสดิ์



แลกตัว
คูมาจิชิกับ
ชิราอิชิกัน



พันโท
โยโตกว่า



ไม่คิดว่า
มันเย็นชา
ไปหน่อย
ซีใจ

แต่คุณ
ยังเป็นแค่
“ผู้บังคับการ
กรม
ยศขั้นโท”

หลังจบสงคราม
ญี่ปุ่นรัสเซีย
ผู้บังคับการกรม
คนอื่นค่อยๆ
ได้ทยอย
เลื่อนขั้นเป็น
“พันเอก”
กันแท้ๆ

นี่จะเป็น
เกียรติประวัติ
ของคุณนะ

WE
0000



จะปล่อยให้
โยธิตาว่า
ดำเนินการ
ตัดสินใจ
โดยลำพังไม่ได้

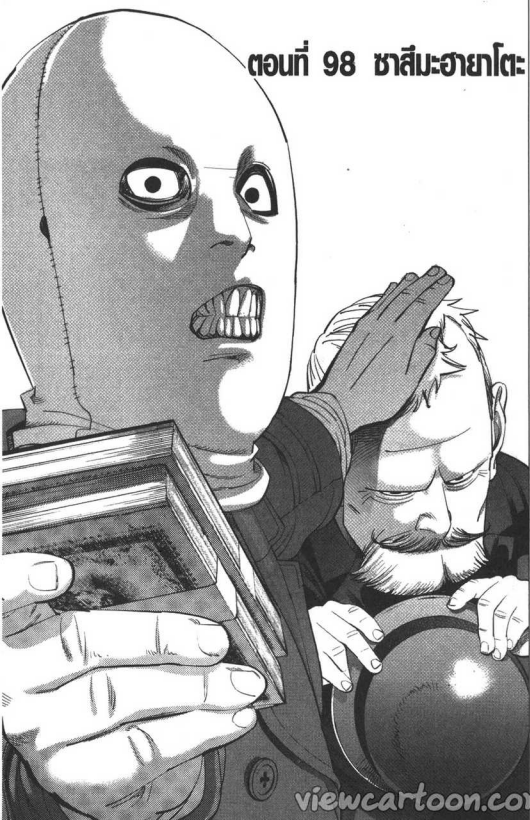
อย่าให้ใคร
ก็ตาม
ได้พบกับ
ชิราฮิซึนะ

นี่
ร้อยโท
สิริภูมิ





ตอนที่ 98 ซาสึมะฮายาโตะ



ใกล้เกินไป
แล้วครับ
ร้อยโทฮิซุมิ

ถ้าอินุโตะ
ซีโรสุเกะ
ออกจากเรือนจำ
อาบาซิริ
แม้แต่ก้าวเดียว
ละก็

ลูกน้องฉัน
ที่อยู่อาบาซิริ
ต้องรายงาน
เข้ามาแล้ว

ปลาซุกเมจิ
ในจำนวน
ประชากร
ของโอดารุ
9 ภูมิภาค
มีผู้ใช้โทรศัพท์
ประมาณ 700

ค่าโทรศัพท์
ระหว่าง
โอดารุเมือง
อาซาฮิคาว่า
คือ
5 นาที
45 เซ็น
ข้อแทบ
จะเท่ากับ
ค่าจ้าง
รายวันของ
นางฮานะ
ทาเซะ
กินค่าเลย

โทรศัพท์
แวน
ดั้ม
แบบ
แม่เหล็ก
เคลวิล

ส่ง
ร้อยตรีโคอิโตะ
เข้าไป
เดี๋ยวนี้เลย



*ผู้ชาย
ที่เปิด
ใน
ชาลิเมะ

“ชาลิเมะ
ฮายาโตะ”
ที่เป็น
คนโปรดของ
ร้อยโทสีรุმი



ร้อยตรี
โคอิโตะ
วิ่งหน้าตั้ง
เข้าไปแล้ว

โอกาตะ
เตรียมชุ่มยิง
เพื่อเกิด
สถานการณ์
ไม่คาดคิด



แน่ล่ะ
สิ



หมาย
ความว่า
ยังใจ
?

เพราะเรื่อง
ที่เรื่อนเจ้า
อาบาซิชี
ถึงจะเป็นทางนี้
ก็ยึดไม่น่า
ไว้วางใจอยู่ที่

ไป
แลกเปลี่ยนตัว
คุมาซิชี
กับซึราซิชี
กันข้างนอก
ดีกว่า

เรากำลัง
รอลูกน้อง
ที่พาคุมาซิชี
ใจอันมา



หลังจากนั้นก็แค่ส่งตัว
ตาลุงที่ใช้เงินจ้างให้
มาเล่นบทเป็น
ยามาซิชี ใจอัน
ให้ทางโน้นไป

อย่างนี้
ล่ะ...
กำลัง
ไปได้
สวย







มีคำสั่งว่า
อย่าให้ใคร
ได้เจอกับชิราอิชึ
จนกว่าร้อยโทสิริมี
จะมาถึงอาซาฮิดาวา
ไมใช่หรือครับ



มีอะไรเพรช
ร้อยตรี
โคอิโตะ:



พันโท
โยโก
ทาวา



จำเป็น
ต้องเชื่อฟังคำพูด
ของร้อยโท
ด้วยหรือครับ
?



**ขอยกข้อ
ร้อนขึ้นแล้ว
นะครับ**



ท่าน
อินุโตะ
...



แน่ละสิ... ลูกน้อง
ของสิริมีจะละ...
พันโทโยโกทาวา
โคนิสิริมีกรม
จุดอ่อนไว้ด้วย



กลับไปที่
!!
ฉันไม่ได้
เรียกแก
เข้ามา



ย่อง
ด่อง
?



ถึงเท่าใจ
ก็พูดเมื่ออีก
๓-๔ วัน
ตอบด้วย
ครับ

คิด
จะทำ
อะไร
โคธิตะ
...



เลยสามารถ
ใช้ภาษาถิ่น
ของชาลิมะ
ได้อย่าง
คล่องแคล่ว

ได้ยินมาว่า
ตอนที่ท่านอินโด
ทำงานเป็นพศติ
เรือนจำบาราโตะ
ได้มีโอกาส
ได้คลุกคลี
กับพวกนักโทษ
คนชาลิมะ





แต่พ่อ
อาทิตย์ตกดิน
ก่อนหนาวได้
(แต่พ่อ
อาทิตย์ตกดิน
ก็หนาวอยู่ดี)



พ่อต้องเกรง
พันนาง
หมากวับ
(ต่อขฯ ร้อน
ขึ้นแล้วนะครับ)



ในระหว่าง
สงครามโลก
ครั้งที่ 2
ญี่ปุ่นมีการใช้
สำเนียงชาลิมะ
เป็นหลักสืบ
ในการ
แลกเปลี่ยน
ข้อมูลข่าวสาร



ไม่แปลกใจเลย
ที่ลูกเรียกว่า
นักต้มตุ๋น
อัจฉริยะ:



แต่เตรียม
การรับมือ
ในเวลา
สั้นๆได้

เรื่องทีอินโด
รู้สำเนียงชาลิมะ
ถ้าเป็นนักโทษ
ในอาบาซิริ
จะต้องรู้อยู่แล้ว

หน่วยข่าวกรอง
ของกองทัพ
อเมริกา
ที่ดักฟังได้
จะไม่รู้ว่า
เป็นภาษาของ
ประเทศไทย



จะเก็บไว้
ใช้คนเดียว
(จะเก็บไว้
ใช้คนเดียว)



ตอนเช้า
คงต้องใช้เตาผิง
แรงขึ้น
(ตอนเช้า
คงต้องใช้เตาผิง
แรงขึ้น)



พูดอะไร
ไม่เห็น
รู้เรื่องเลย

เป็นคำพูด
ของคนญี่ปุ่น
จริงหรอเนี่ย



เดงกิน
ชาชิมะอาเกะ
มีกรับ
(เคยกิน
ชาชิมะอาเกะ
ไหมครับ)

เมะกิน
แก้มเหล้ามัก
(เหมาะกิน
แก้มเหล้า
มาก)



ได้กินเท่ากับเมะ
พอควรแล้ว
(ได้ยินว่าเมะ
พอควรเลย)



ช่วงนี้คออ่อน
ลงไปแหละ
(ช่วงนี้คออ่อน
ลงไปแหละ)





เดี่ยวนี่
สิ

ไอ้เวลานี้
รีบลดกหนัง
ออกซะ
ก็ดีแล้ว



ตูด
กันได้
นะ



เดี่ยวนบ
จะโดน
ร้อยโท
สีรุมีตุอา

อย่าทำ
ชิราอิชิน:ครับ



สุก
โมโต





ข้าคือ
สุกimoto
คนอมตะ
นะโวัย



รับโตด
ตามมัน
ไปเช้



มี
พรรค
พวก
อยู่
ข้างนอก
รี...!!





นาย
ไม่เป็นใจนะ
สุกโม่โต๋



ทางนี้
ชิราอิชิตี
โรรัมเบค
ให้มา
รออยู่แล้ว

เจี๊ยะ
เจี๊ยะ
เจี๊ยะ



จั้งเร้ว
ชิราอิชิตี



ทางนี้
ไม่ได้ชะ
สุกโม่โต๋

หนีไป
ทางใต้ชะ
ไปทางโน้น



อย่าให้
มันหนี
ไปได้

ไมไคว
สุกimoto
ที่บาดเจ็บ
แบบนี้
วิ่งต่อไป
ไมไควแน่

เสียงปืนเมื่อที่
ทำให้พวกต้อง
บินออกมาจากรถ
เต็มไปหมด

เป็นอนต:
ไมไคว
ต้องไปที่ๆ
ที่จะตาย
นั่นละ:

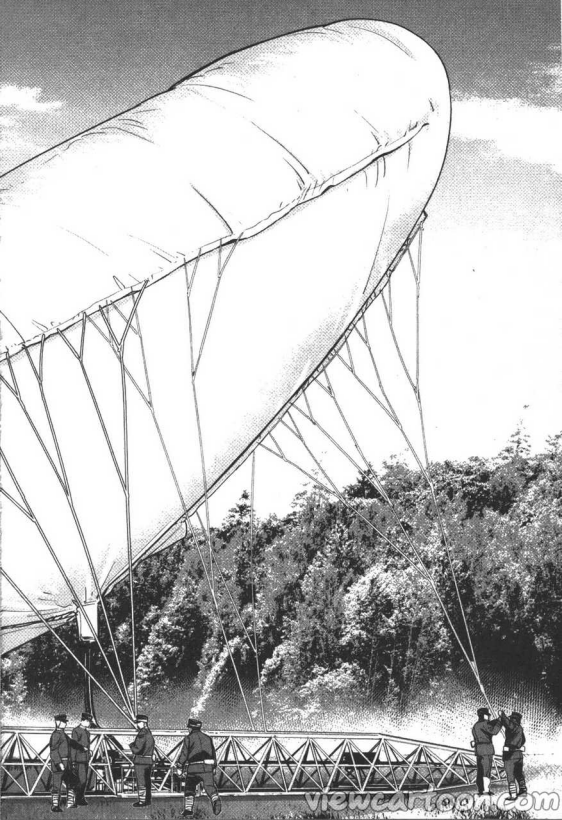
สุกimoto
โดนยิง

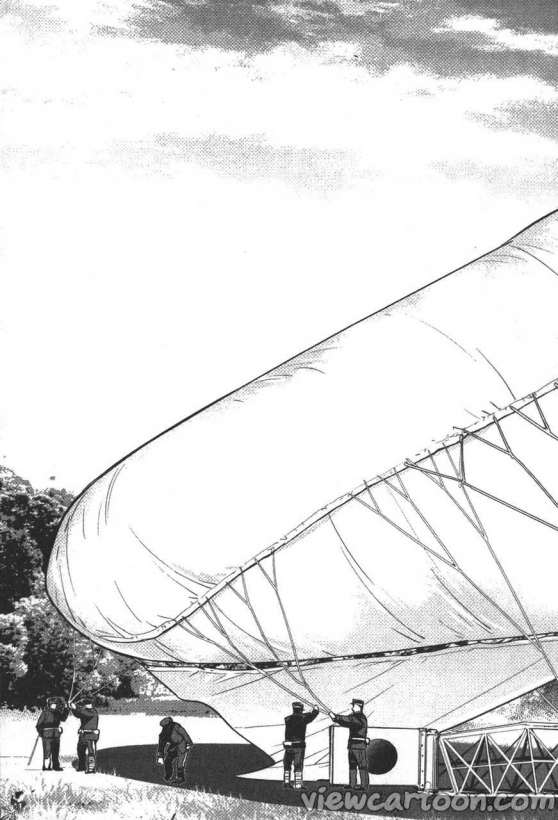
ช็อต
ช็อต
ช็อต

ชิรา
อิชิ
นายช่วยพา
คุณอาชิริปะ
ไปเรือนจำ
อาบาชิริ

ถ้า
:

ซา
ของฉัน
หยุดละก็
:







เครื่อง
ต้นแบบ
ของหน่วย
บอลรูมนี้!!



นั่นมัน
อะไรเนี่ย
!!



เจ้านั้นใจ
ต้องซิง
เจ้านั้นมา
!!



ตอนที่ 99 เรื่องทะเล





ดอย
ท่าง
ออกไป

ทุกคน
หมอบลง

เอาปืน
มานี่

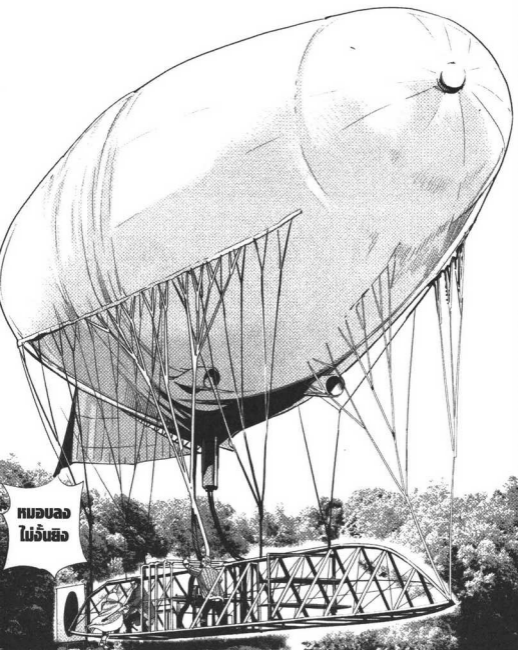


ขึ้น
ไป

บอกว่า
ทำให้มันขึ้น
ขึ้นไต่
ไต่

ถ้ามัน
ได้แล้ว
ก็ลงไปเลย

ก็ทำอย่าง
นี้ไง



หมอบลง
ไม้จิ้มฟัน





จับมันไว้
อย่าให้หนี
ไปได้

ถ้าชิงไป
ถึงจะไม่โดน
เรือเหาะ
แต่ก๊าซ
ไฮโดรเจน
มันจะติดไฟ
เอา

ยังงี้
ก็ยิงไม่ได้
อยู่แล้ว
ว๊ิง

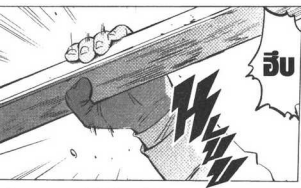


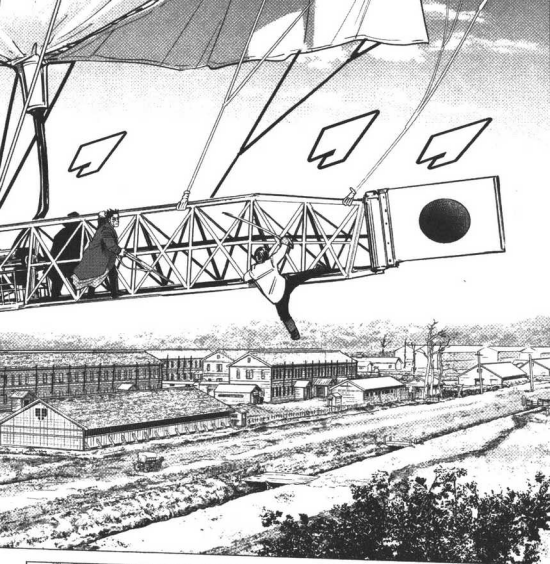
ปล่อย
สไว
ไอพวกนี้

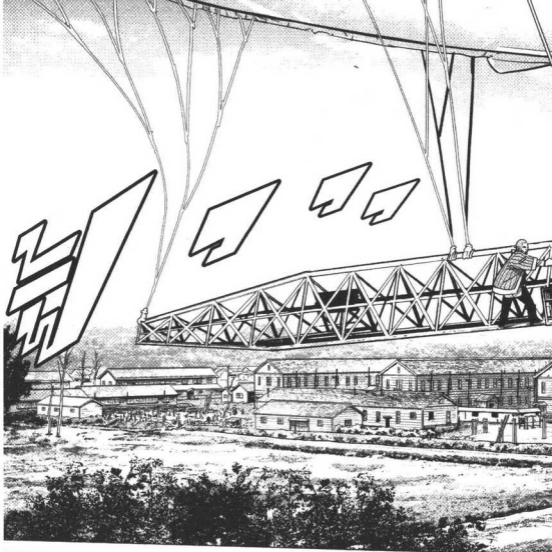


เฮ้ย
ตาบ
ของจัน









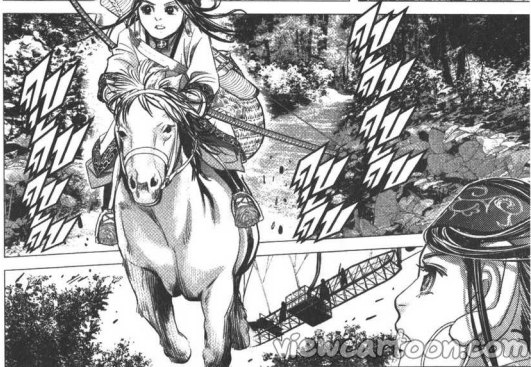


นั่นมัน
อะไร



พวก
สุกิโมโต
อยู่บนนั้น
!!

ว่าละเสียดป็น
เมื่อก็เป็น
เจ้าพวกนั้นจิริอฯ
ใช่เจ้านั้น
หนีออกมา
สินะ





มันใช่
จิเซ็นจิ
นะ

ไม่ใช่คู่ต่อสู้
ที่คนถูกยิง
2 นัด
จะชนะได้

วิชาดาบ
โบราณที่
สืบทอดกัน
ในซาซิมะ



ส่งดาบ
ปลายปืน
มา

ฉันจะ
จัดการ
เอง



โอกาส
เสียคุณะ
สุเกะ
แก...



เวลาต้นแดน
จะหลุดปาก
พูดสำเนียง
ซาซิมะ
ออกมา

ยังพูดอะไร
ไม่รู้เรื่อง
เหมือนเดิมเลยนะ
คุณร้อยตรี
โคจิโตะ





อย่า
รับ
แ:





ดาบแรกของซาซิมะที่คอนโด
หัวหน้ากลุ่มชินเซ็นโซ่
จะตะโกนว่า "ออกไปซะ"
ซึ่งน่าดึงดูด
วิชาดาบจิ๋นเจินจิวตองฯ
จะทำให้โดนกระบังตา
ของตัวเองเจาะทะลุ
หน้าผากเอาได้





ชิรา
อิชิ
!?



FW
FW
FW



ชิรา
อิชิ
!!





โศกโศก



ฮา ฮา ฮา
บ๊ายบายนะ
โคโตะจัง



จะชนต้นไม้
แล้วโธษ
ซีราอึ๊



ฮึบ
มึตกร์
เด
โตะ

เจ็บ
เจ็บ
เจ็บ

โธษ



พลย
ทาก
เอ
โตะ



คุณ
อาชิริปะ

!!

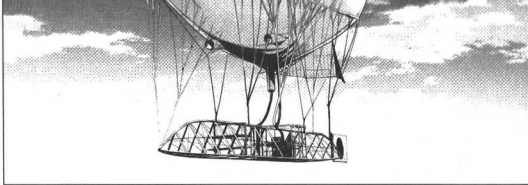




ร้อยโท
สิริภูมิ
ตำแหน่งพร้อย
(ร้อยโทสิริภูมิ
ตำแหน่งเลข)



รูป
ร้อยโท
สิริภูมิ



กระสุนที่โหล
มันหมดผ่านไ
แต่ที่ออกซ้าย
ยังมีกระสุน
ฝังอยู่

เดี๋ยวต้อง
เอาออก
ทีหลัง



มีแค่
สุกไม้ได้
คนเดียว

แต่คน
ที่บอกว่า
จะไปช่วย

ทุกคน
บอกให้ตัดใจ
เรื่อง
ชิราอิชิไป

อุตสาหกรรม
มาเพื่อ
ช่วยฉันกลับไป
เนี่ยนะ

ฉันคือ
ราชาแห่งคนนะ
หน้อออกมาเอง
ได้อยู่แล้ว





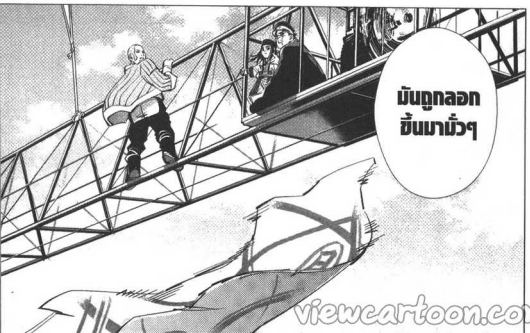


ชิราอิชิ
ตัดลอกรอยสัก
ของ
เฮนริคาลูโอะ
ส่งให้อูซึยาม่า
ที่ซึบโปโร

อ๊ะ...!!
นั่นมัน



อิจิกาคะ
โทชิโงะ
เอาไอ้
ให้ฉันดู
พอดู
ดี ๆ
แล้ว



มันถูกลอก
ขึ้นมาแล้ว



แต่ตีแล้ว
ที่ลูซิชยาม่า
ไม่ได้
อยู่ที่นี้

ผมอนั้น
บอกว่าจะใช้
สุตขนาด
ใหญ่พิเศษ
ของลาซาอิคาว่า
ฟาดลูซิชยาม่า
ให้ยับเลย

ไม่
เข้า



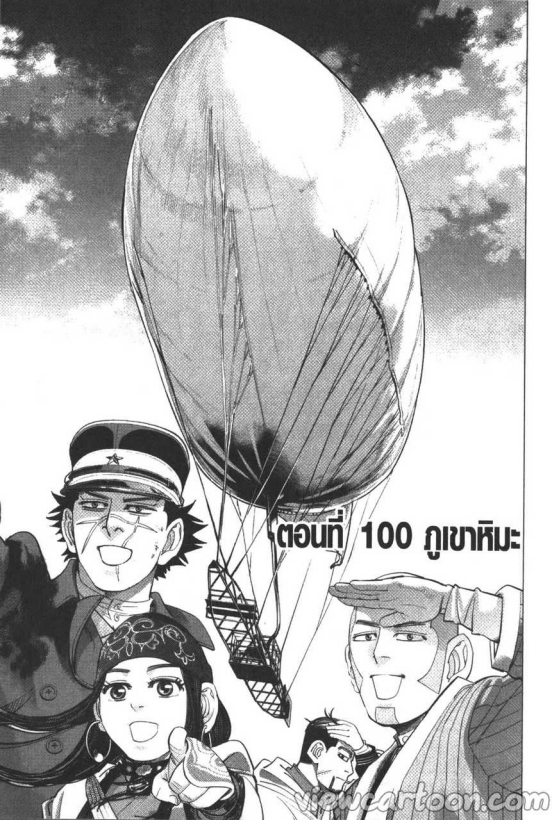
ชิราอิชิ
ไม่ได้หักหลัง
พวกเรา



ชะ...
ใช่แล้ว
!!

ก็จับ
เต็มพันกับ
พวกนาย
ไซนี่!!

อย่าง
ที่ว่า
นั่นละ



ตอนที่ 100 ภูเขาหิมะ



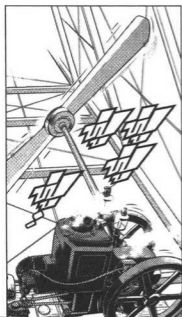
แล้วไปรอ
พวกคิโรรินแค
สบายๆ
ตรงนั้นเลย
!!

บินแบบนี้
ไปจนถึง
อาบาชิริ
ได้เลยมั้งเนี่ย
?

โธ่
พวกเขา
กำลังบินอยู่
แหละ!!



ตั้งแต่
ออกจาก
โอตารูมา
ก็ผ่านมา
ตั้งสองเดือน
แล้วละนะ...

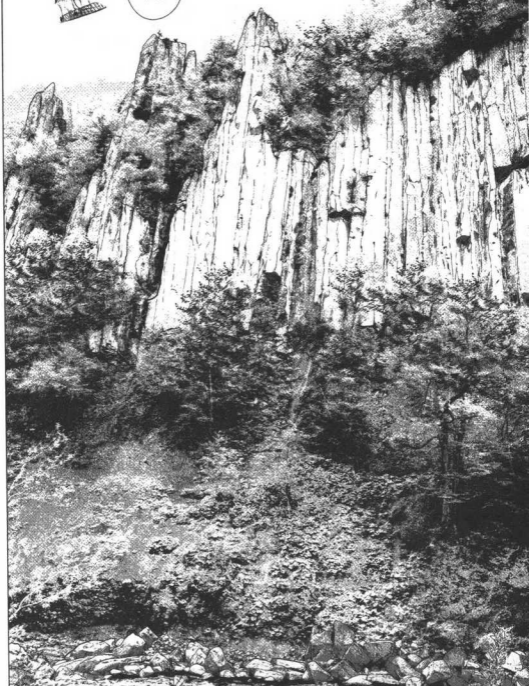


ต้องรีบ
แล้วละ





ที่เหนือ
ก็ต่อให้
ลมพัดไป
ชนะ





เปาจี
จาซี
นะ

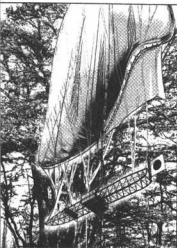
ถ้าโดนลมพัด
ไปชนภูเขาหิน
แบบนั้น
คงแย่แน่

แหว
อันตราย
:



ว่ากันว่า
หินแปลก
บริเวณรอบๆ นี้
เป็นฐานที่มั่น
ของเปาจีคามุย

เปาจีจาซี
คือหมู่บ้าน
ที่เปาจีคามุย
อาศัยอยู่



ชาวไอนุ
จินตนาการ
ล้ำเลิศ
จริงๆ

ฮา
ฮา ฮ่า
ฮ่าฮ่า
ชะมัด
:

มนุษย์
ที่โดนเข้าสิง
จะแก่ผำ
แล้วเดิน
อย่างบ้าคลั่ง

เปาจีคามุย
เป็นเทพ
ที่อนาจาร
และกีนิลัย
ไม่ค่อยดี
เท่าไร



เรานั่งบน
ขอนไม้ที่เด่น
สะดุดตา
แบบนั้น

พวกทหาร
ที่ขี่ม้าไล่ตามมา
คงจับตำแหน่ง
คร่ำวาว
ของพวกเรา
ได้แล้ว

ออกห่าง
จากฐานทัพ
ของกองพลที่เจ็ด
มาทางตะวันออก
ประมาณ
40 กิโลเมตร



ต้องรีบ
ปฐม
พยาบาล

สุกโหม
เลือดยัง
ไม่หยุด
ไหล

ถ้ามีอีกซ้ำ
พวกมัน
จะตาม
มาทันนะ



ซุสูกว่าน่า
กระจอก
ยิ่งกว่า
จมูกหมู
ซะอีก



ปืนที่
ร้อยตรี
โคอิโตะ
ไซชิซึ
คือรุ่น
ปี 26



เจอ
เรทันโนะฮา...
“ดอก
โนโคกิโรโซ”
ด้วย

เอาใบมาบด
แล้วทา
จะมีคุณสมบัตินะ
ห้ามเลือดได้



ซุสูกว่า
ถูกฆ่าตาย
แล้วจริง ๆ
สินะ...



เป็นปืนที่ขึ้นชื่อ
เรื่องพลังทำลาย
ต่ำชนิดที่ว่า
“ยิงโดนอวัยวะ
ยังแก้กลับมปะะ”

ปืน
แบบนี้
ฆ่าฉัน
ไม่ได้
หรอก



เอโสะโนโค
กิโรโซ
เป็นพืชขึ้นต้น
ที่ชั้นบริเวณ
เทือกเขาสูง









ความสูงระดับนี้
ไม่มีต้นไม้
ที่ติดไฟง่าย
ชอกขึ้นมาแน่
กลับไปที่ดินเขา
กันเถอะ

ลมค่อยๆ
แรงขึ้น
เรื่อยๆ

แน่ล่ะ
จู่ๆ อากาศก็
เลวร้ายลง

แถมฝน
ก็ดูท่าจะตก
ด้วย

ลม
เย็น
ชะมัด

จะบ้าเรอะ
ก็โดนตาม
จนเจอ
พอดีสิ

อย่างกับ
หน้าหนาว
แน่ะ

ภูเขาหิมะเป็น
ยอดเขาที่สูงที่สุด
ในฮอกไกโด
มีเชื่อมกันถึง
20 ยอดเขา
โดยเริ่มจาก
อาซาฮิดาเคะ
โดยรวมแล้ว
แต่ภูเขาที่มีความสูง
จากระดับน้ำทะเล
ถึงสองพันเมตร

ไม่ได้หรอก
หิมะเหลือไม่พอ
ให้ตัวเข้าไป
หลบได้

ซึบ
ซึบ
ซึบ
ซึบ

ชุดหิมะ
ที่เหลืออยู่
ให้เป็นรู
แล้วหลบเข้าไป
กันมั๊ย?



ห่าที่
หลบพายุเร็ว!!
เดี๋ยวจะตาย
เพราะอุณหภูมิ
ร่างกายต่ำ



ชิราอิชิ
ดูแปลกๆ
นะ





จับธราอิชโ
มันเสียสติ
เพราะอุณหภูมิ
ร่างกายต่ำ
แล้ว

โตน
เป่าจิตามูย
เข้าสิง
ซะแล้ว
!!



ยิงทีเดียวน
ได้ 2 ตัว...
!!



ตกลงน้อง
มันเร็ว
เอาแบบคร่าๆ
ก็ได้





อืม
แต่ไม่เป็นไร
เดี๋ยวพวกรุ่นนี้เข้า
ก็ดีขึ้น

เจ็บแผลมัย
สุกimoto
?



เพราะฉัน
ไม่ต้อง
เป็นทอช
มันทรอก

คนแบบนี้
ไม่มีจิตใจ
ของมนุษย์
มันไม่มีความรู้สึก
เจ็บปวดเหมือน
มนุษย์ปกติ

ซุสุกว่า
นี่เป็น
คนเลว
นะ

คุณ
อาชิ
ริปะ



ทรมาน
มัย?
แล้วตาย
ยังไง?

ซุสุกว่า
...



พวกเรานะ
ถ้าไม่ทำ
อย่างนั้น
ก็มีชีวิตรอด
กลับมาไม่ได้



ในสงคราม
พวกซัสเซียสุเกะ
ก็ตายอย่าง
ไม่ทรมาน
ต่างจากคนญี่ปุ่น
อย่างเขา

ฉัน
พยายาม
ที่จะคิด
แบบนั้น
...

ในสงคราม
ถ้าไม่ทำลาย
ความเป็นตัว
แล้วกลายเป็น
คนละคนละก็
จะไม่สามารถ
ต่อสู้ได้



คิดว่าฉัน
เป็นเด็ก
เลขตุ๊กกัน
จริงๆ?
อย่างมา
หลอกกัน
ด้วยเหตุ
แบบนี้
นะ

พอเวลาผ่านไป
คงกลับมา
เป็นตัวเอง
แบบเดิม
ได้

กลับ
บ้านเกิด
ใช้ชีวิตกับ
ครอบครัว
แบบเดิม
ได้

คนที่
กลับมา
มาได้
ก็คงมี

ทุกคน
กลับมา
เป็นมนุษย์
แบบเดิมไม่ได้
เลยเหรอ
?

คือจิตใจ
ยังอยู่ที่
ที่สนามรบ
อยู่ตลอด

คนที่กลับมา
ญี่ปุ่นแล้ว
แต่ยังไม่กลับมา
เป็นตัวเองเนี่ย

อยากจะกิน
มันสมอง
ด้วยนะ
แต่ต้องอดทน
จนกว่าพายุ
จะสงบ

ดับ
กว้าง
นะ

สักไม่ได้
ก็กินด้วยสิ
เสียเลือด
ไปเยอะเลย
ไม่ใช่เหรอ

กินอะไร
อยู่ที่ไหน
คุณอาชิริปะ
?

คุณอาชิริปะเนี่ย
ชอบกิน
มันสมอง
ซะจริง ๆ นะ



อ้อ...
ที่ชอกโกโต
ไม่มีต้นพลับ
สินะ



สุกิไม่ได้
ชอบอะไร
นอกจาก
โอโฮมะ
บ้างละ



พอ
ตากแห้ง
แล้วมันจะ
หวานมาก

คือการเอา
ผลลูกพลับ
ที่กินแล้วผ่าต
ไปทำให้แห้ง



คืออะไร
ละนั่น
?

ชอกกิน
นะเหรอ
?

คงเป็น
ลูกพลับ
ตากแห้ง
ละมัง



ก็ตอน
ก่อนไป
สงคราม
ละนะ

ที่กิน
ครั้งสุดท้าย
...

ไม่ได้กิน
มากี่ปี
แล้วนะ



มันไม่มี
เพราะเป็น
ตุ๋นใบไม้ชนิด
นั้นะ

แะอ
:



ตอนที่
กลับมาจาก
สงคราม
ก็ไม่ได้กิน
เหรอ



ถ้าสูกิโมโต้
ได้กิน
ลูกพลับ
ตากแห้ง



จะกลับมาเป็น
สูกิโมโต้
แบบก่อน
ที่จะไปสงคราม
รีเปล่านะ

โตมัย
สุกิโมโต
?



พาไป
บ้านเกิด
ของสุกิโมโต
ทีนะ

ถ้าเรื่อง
ทั้งหมด
จบแล้ว

ฉันอยาก
ลองกิน
ลูกพลับ
ตากแห้ง
บ้าง

