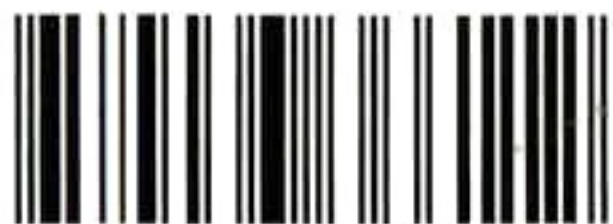


サザンアイズ 23

3×3 EYES



高田裕三



9784063366112



1919979005208

雑誌 42525-11

ISBN4-06-336611-1

C9979 P520E (0)

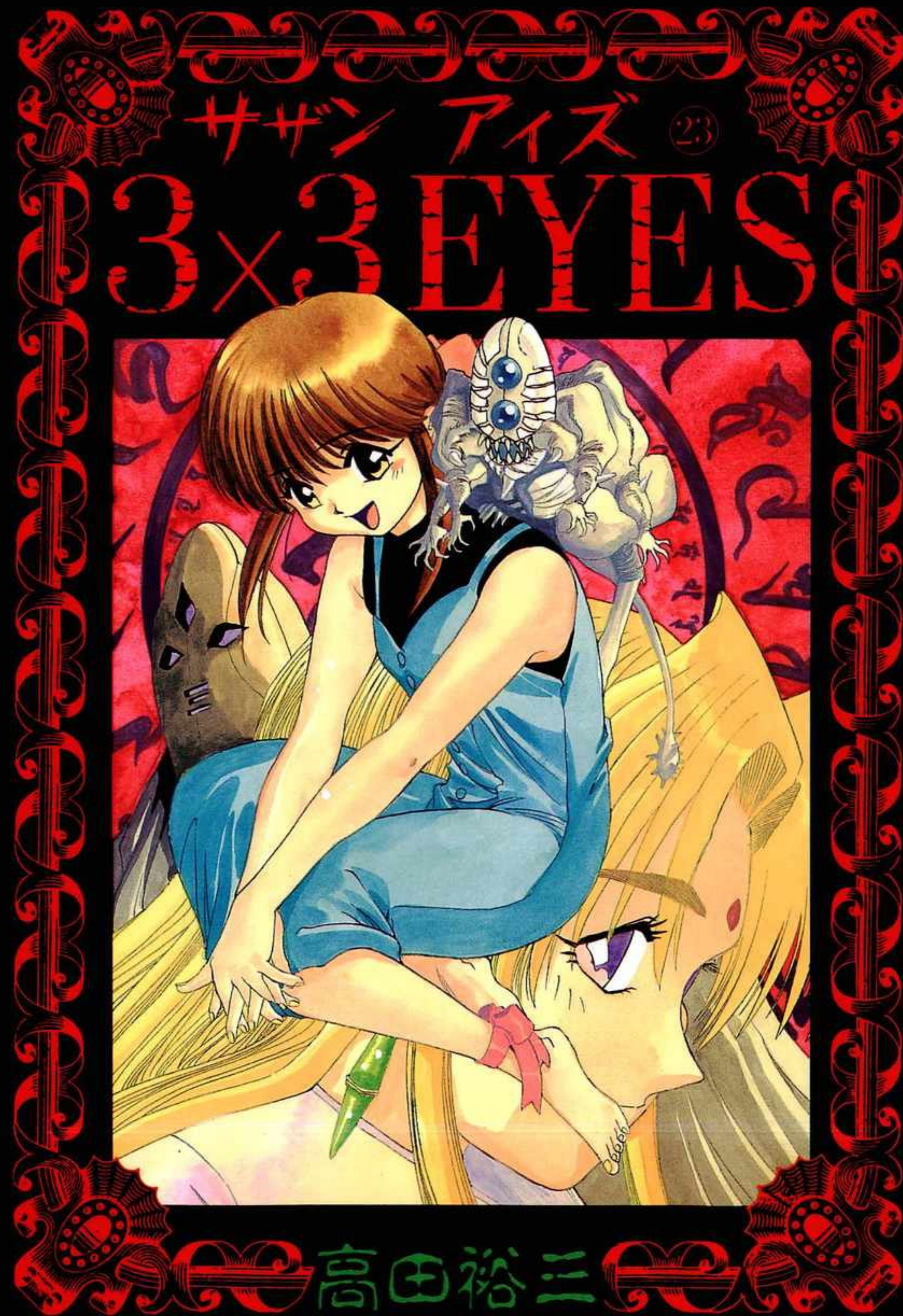
講談社/定価520円

(本体505円)





3X3EYES



ザザンアイズ 23
3x3 EYES

高田裕三

611
ヤンマガ
KC
スペシャル

3x3 EYES

高田裕三

23
講談社



9784063366112



1919979005208

雑誌 42525-11
ISBN4-06-336611-1
C9979 P520E (0)
講談社/定価520円
(本体505円)



No.23

STORY AND ART BY
YUZO TAKADA



THE LEGEND OF TRINETRE
3X3 EYES

THE LEGEND OF TRINETRE 3x3 EYES

เล่มที่ 23

สารบัญ

ตอนที่ 169	อุลิกลับ.....	3
ตอนที่ 170	เทพธิดาที่ถูกจองจำ (1).....	17
ตอนที่ 171	เทพธิดาที่ถูกจองจำ (2).....	31
ตอนที่ 172	ทะเลแห่งนารากะ.....	45
ตอนที่ 173	คูน้ำแห่งนารากะ.....	59
ตอนที่ 174	ต้นกำเนิดยุคมืด.....	74
ตอนที่ 175	ด้านมืดและสว่างของเหล่าเทพธิดา.....	89
ตอนที่ 176	ความพินาศในตำนาน.....	103
ตอนที่ 177	ค้นหา.....	117
ตอนที่ 178	ไฟแห่งเหตุผล.....	131
ตอนที่ 179	อามาร่าอีกคนหนึ่ง.....	145
ตอนที่ 180	ไฟแห่งพันธนาการ.....	159
ตอนที่ 181	กัญแจมนิค.....	173
ตอนที่ 182	สู้ตาย.....	187
ตอนที่ 183	เสียบท่า.....	201
ตอนที่ 184	กองหนุน.....	215



ตะ...
เดี๋ยว
ก่อน
!!

นาย
เป็นใคร
กันนะ
!?



ปรี้ยง
ปรี้ยง
ปรี้ยง

กริด



อ๊า

ปรี้ยง
ปรี้ยง

กริด



ปัง
ปัง



ตอนที่ 169

อุลกลับ





อ้อ



โอ้เว้ย
ถ้าเราทางโย
ของจิงกูไว้
ก็คงพอใช้การ
ได้บ้าง...



พึ่กๆ



ซัก่อน
พั้งฉันพูด
หน่อย
เดอะ !!
ฉัน
ม่อยากสู้
กับนาย
ทรอกนะ !!



ฉันคือ
พูจิวี่ ยาคูโมะ
อูของ
ปรพตี !!

แล้วนาย
เป็นอู
ของใครกัน
.....



อุชอง
ท่านอุษา
ปีศาจ
ศักดิ์สิทธิ์

อา
มา
ร่า



!!



ฉัน
ไม่
ต้องการ
ผู้ช่วย
หรอก

แค่
อยาก
จะพบ
อุษา
เท่านั้น

ตอนนี้
แค่
อยู่ที่ไหน
.....



เปรี๊ยะ
เปรี๊ยะ

ฮีม
อยากจะ
สยกัน
ให้ได้ชั้นรี

เปรี๊ยะ
เปรี๊ยะ
เปรี๊ยะ


จงออกมา
เซี่ยว
สายฟ้า
!!



ตึ้ง







ไม่เป็นไร
นะ?
ขอบคุณะ
!!

อ...
อ้อม

.....

นี่
มัน

.....





จ...
จะไฟ
ทำขยงใจ
เธอ:
.....



เจ้านั้น
มันไม่ฟัง
คนอื่นเลย
ซะด้วย

เอางี้
แล้วกัน
นะ
.....

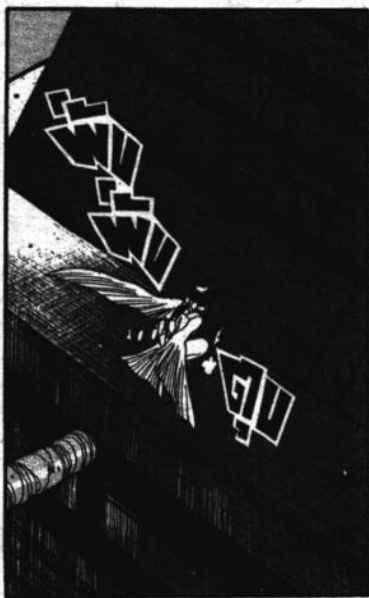
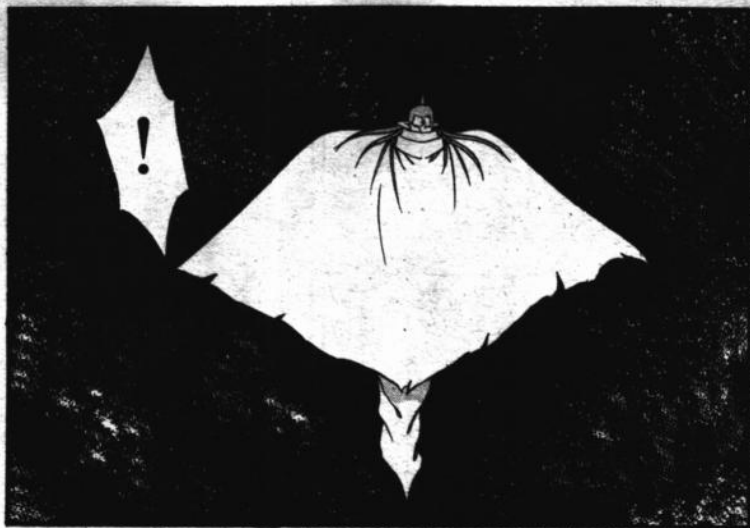


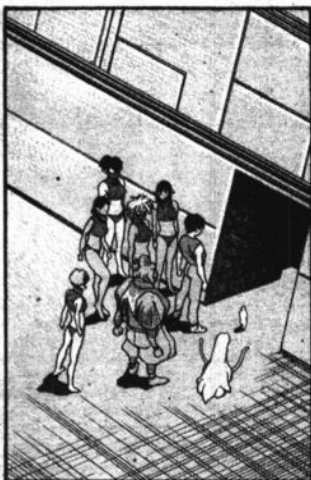
ข้าฟูจิอิ
ยากุโมะ
ขอบัญชา
!!

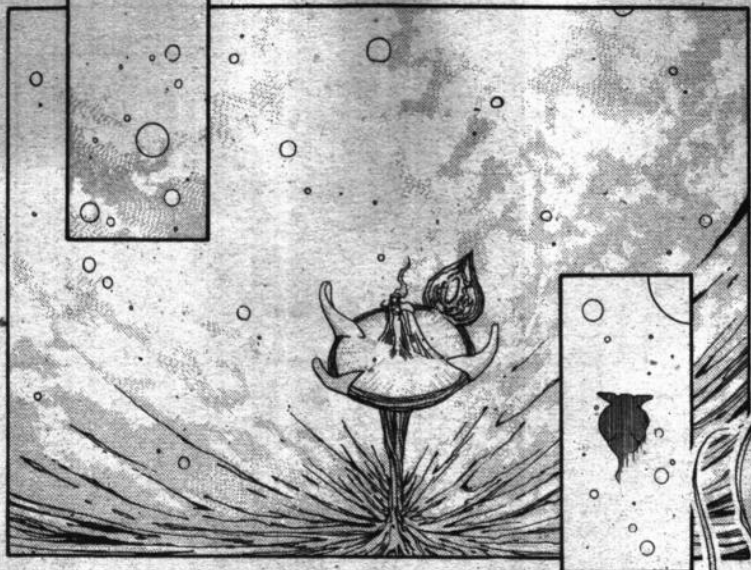


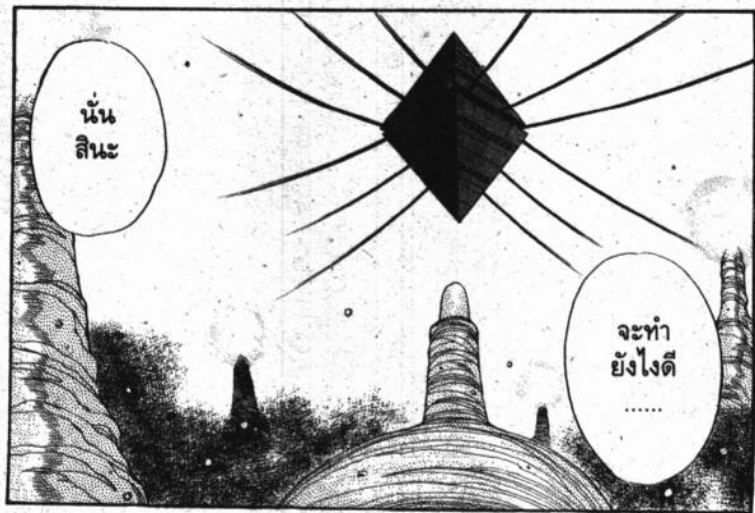
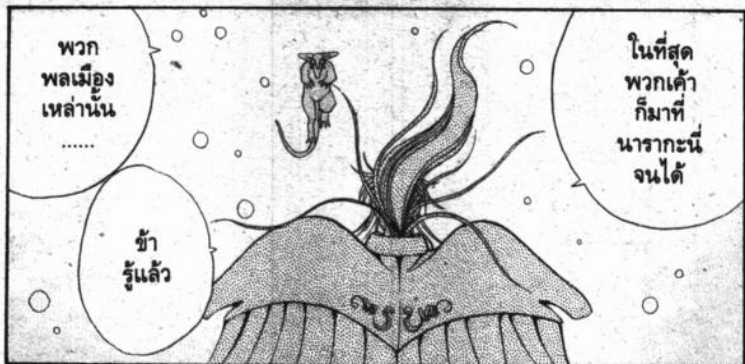
จจะออกมา
อันอयी
(ปลาราทู)
!!











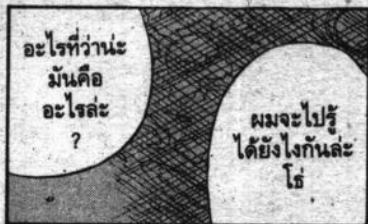


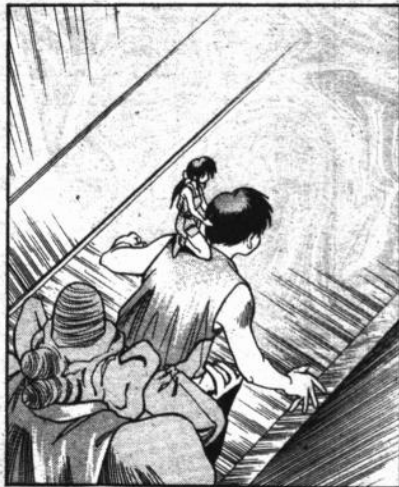
ตอนที่ 170

เทพริดาที่ถูกจองจำ(1)









คาถาสักคั่นรี



ไซ



พลัง



เป็นเขตอวกาศที่ป้องกันไม่ให้พวกเราล่วงล้ำเข้าไป

งั้นก็แสดงว่าในนี้ต้องมีอะไรอยู่จริงๆ

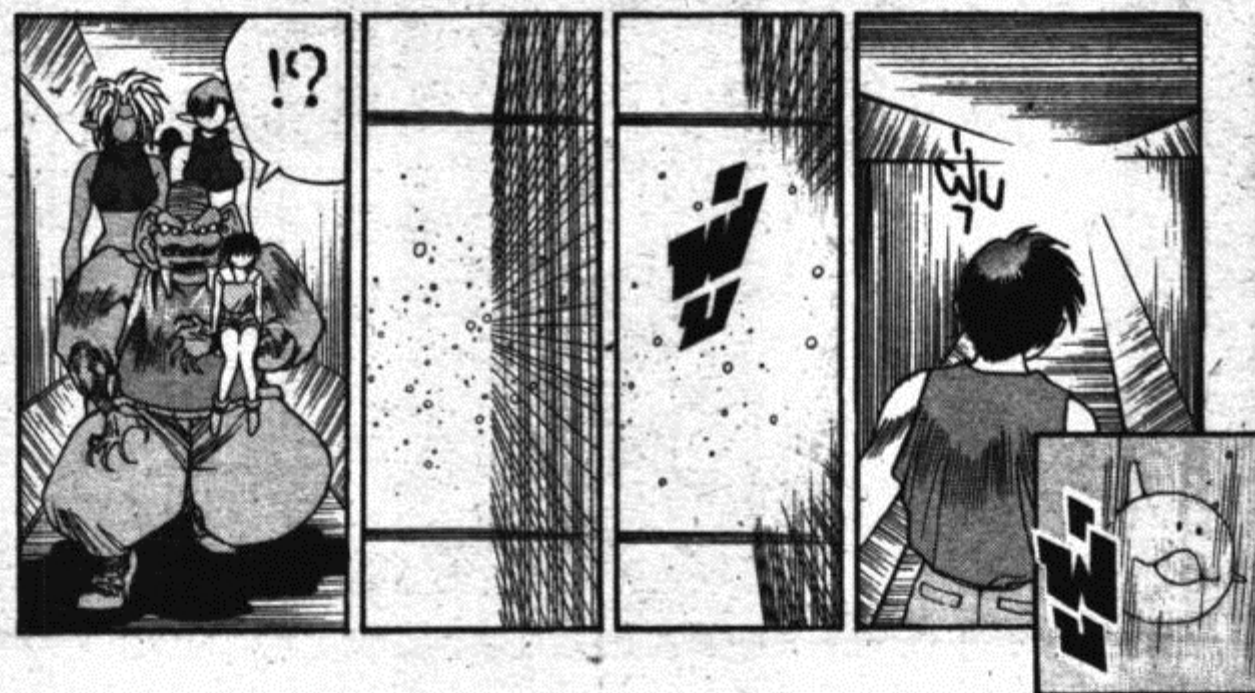


ถอยไปหน่อยนะครับ



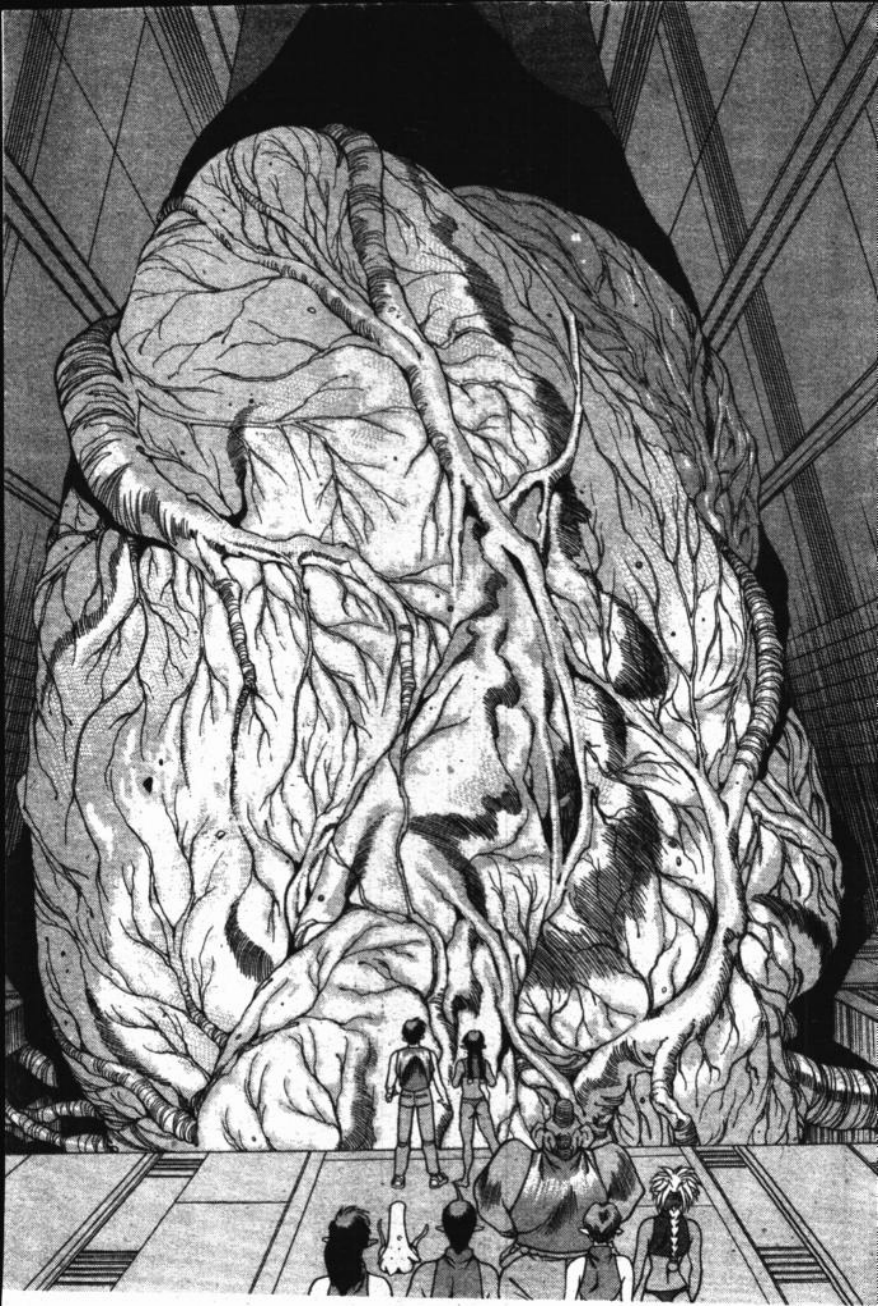
ข้าฟูจิอิยาคุโมะชอบญูซา

จงมาในสภาพเล็กที่สุด











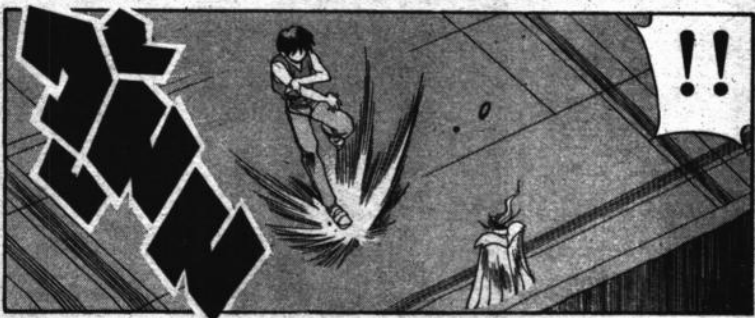
คิ...
คราวนี้
อะไรอีกล่ะ
.....



ได้โปรด
กลับไป
ซะเถอะ
คะ

ข้าตั้งใจ
จะอาศัย
อยู่ใน
นารากะนี้
ตามลำพัง









ทำอะไร
สักอย่างสิ
มนุษย์
อหิมตะ !!

กับดัก
อหิม
นี่นา
!!



จัดการ
กับฤทธิ์
ของ
กับดัก
อหิมสิ



ร...

รู้
แล้ว
!!



จะออกมา
ในขนาด
เล็ก
ที่สุด

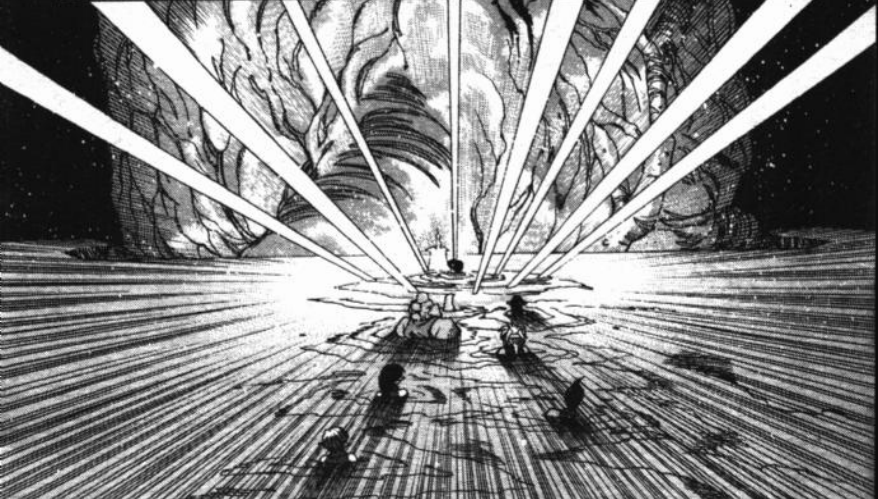
คือ
ของ
!!

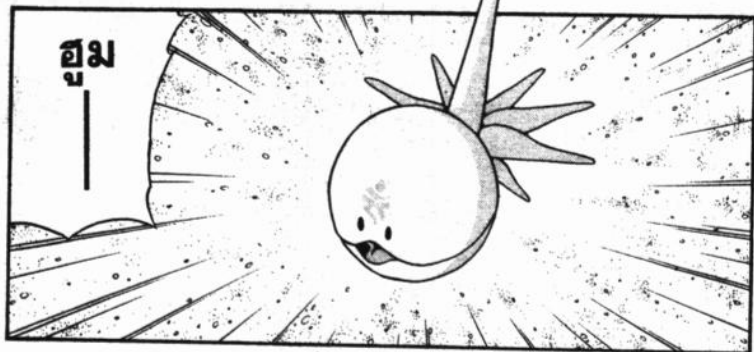
ตอนที่ 171

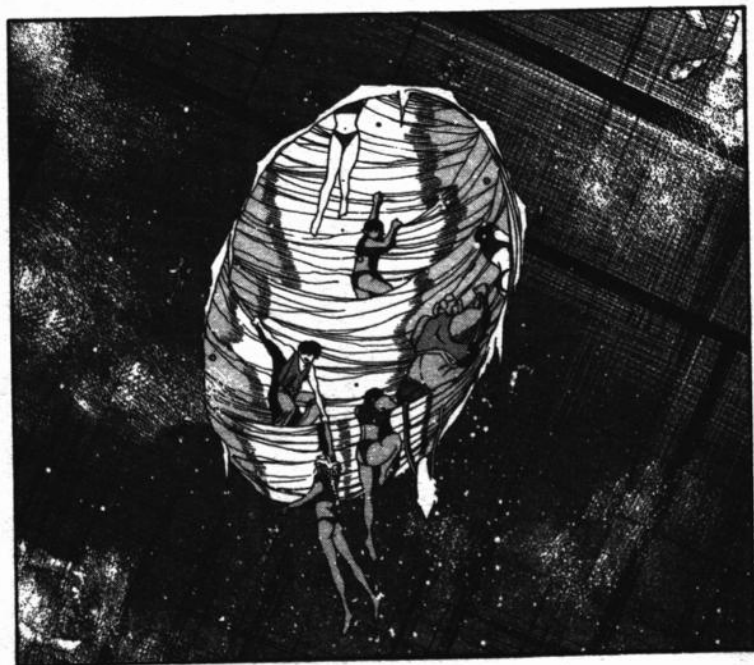
เทพริดา

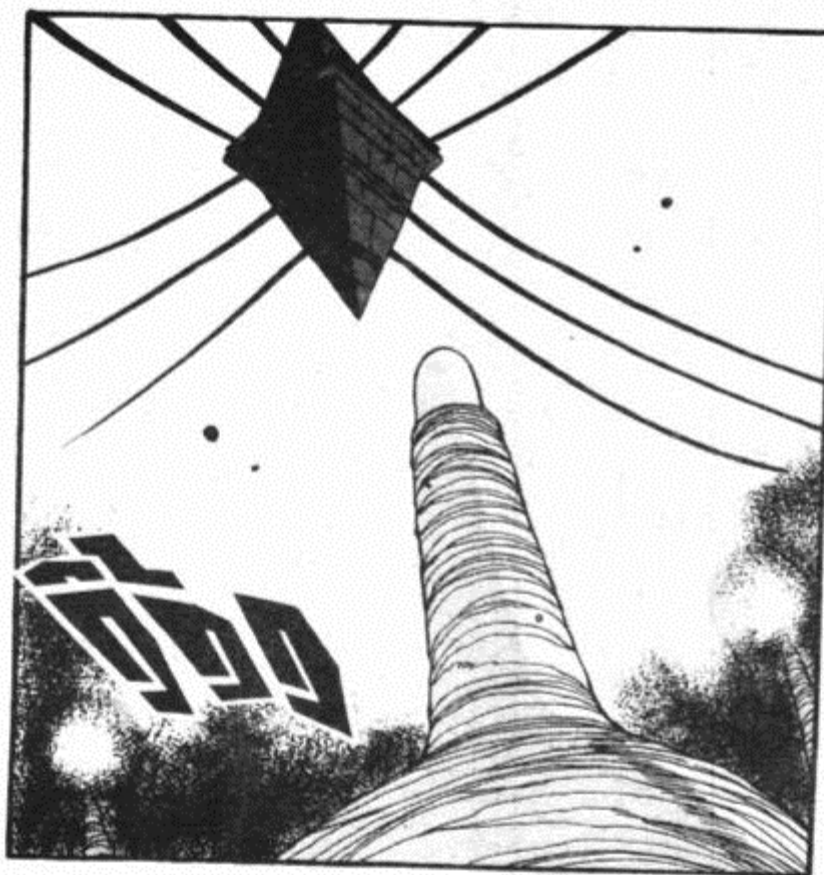
ที่ถูกจองจำ(2)

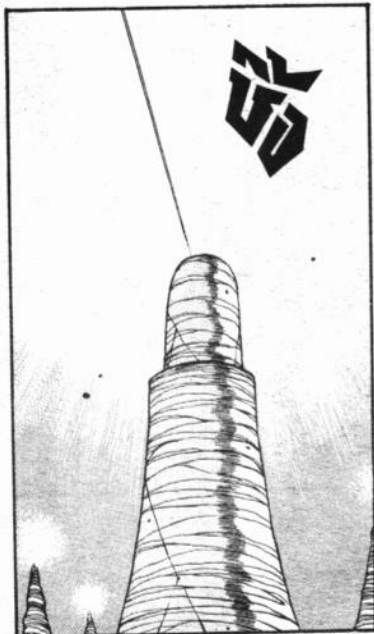














ตอนแรก
ไม่เห็นได้
สังเกต

มันมี
พลังรุนแรง
ส่งมา
คล้ายจะ
ช่วยปกป้อง
พวกเรา

ความรู้สึกนี้
เหมือนกับ
ที่รู้สึก
เมื่อกัน
เลย



ไปก็รู้สึก
เหมือน
กัน

ผู้หญิง
คนเมื่อกัน
อยู่ที่นั่น
สินะ



เดี๋ยวบอกให้
พวกเรา
กลับไป
ก็จริง

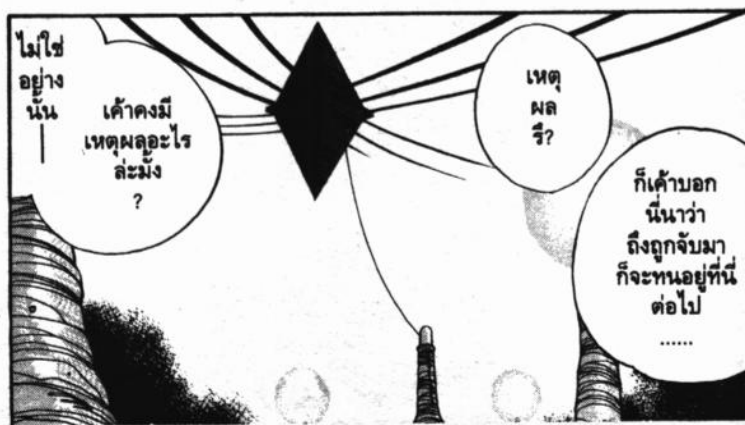


ท่าน
ราชา
รี?
รี?



แต่
ผมจะกลับไป
ทั้งอย่างนี้
ไม่ได้

ยังไง
ก็ต้อง
ไปดูก่อน





ได้โปรด
กลับไปเถอะ
!!



คุณ...
ราตรี
?

คะ

ได้โปรด
เถอะ
กรุณา
กลับไป
ซะ

ผม
ไม่ยอม
กลับ
หรือก

แถม
ไม่มีทาง
ให้กลับ
ด้วยสิ

เรื่องนี้
ไม่ต้องห่วง
หรือคะ



ลอง
มองดู
ข้างบน
สิ

ที่เกาะหุ้ม
สีดำนั้น
.....

เกาะ
หุ้ม
?



ไซ

เส้นเลือด
ที่ยาวออกไปจาก
เกาะหุ้มสีดำนั้น

ถ้าไปตาม
เส้นเลือดนั้นละก็
ต้องออกไป
นอกกำแพง
ได้แน่

เส้น
เลือด
!?



เส้น
เลือด
.....

สิ่งก่อสร้าง
สีดำนั้น...
ของที่อยู่ใน
เกาะหุ้มนั้น
คืออะไรกันแน่
!?





แย้แล้ว



ขอโทษนะ
ถ้าโดนอุชของอุชา
เล่นงาน
พวกเราจะแย้
กันหมด



ข้าพเจฉฉ
ยากโมะ
ขอบัญญัติ
!!

จงออกมา
เล็บปรุพี
!!



แปด



เฮ้

อย่าทำ
รุนแรง
นักสิ
....



เอาละ
ทุกคน
รีบเข้าไป
เถอะ...



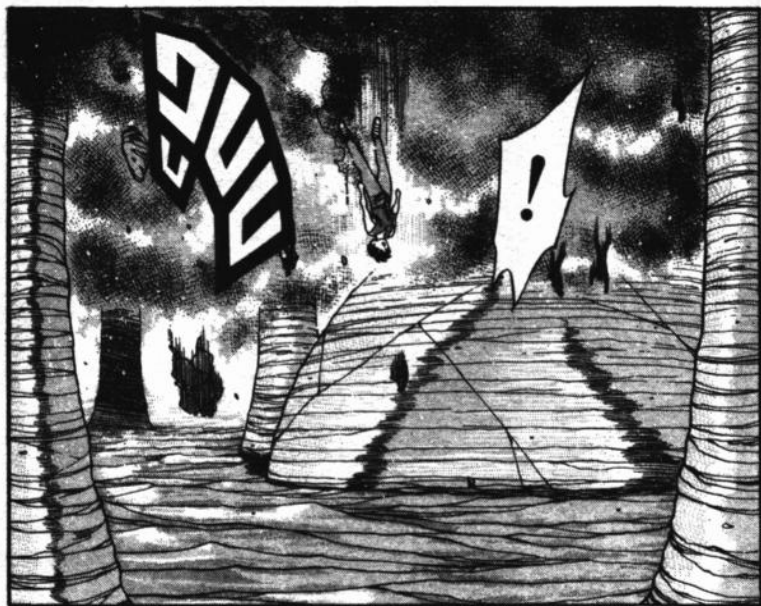






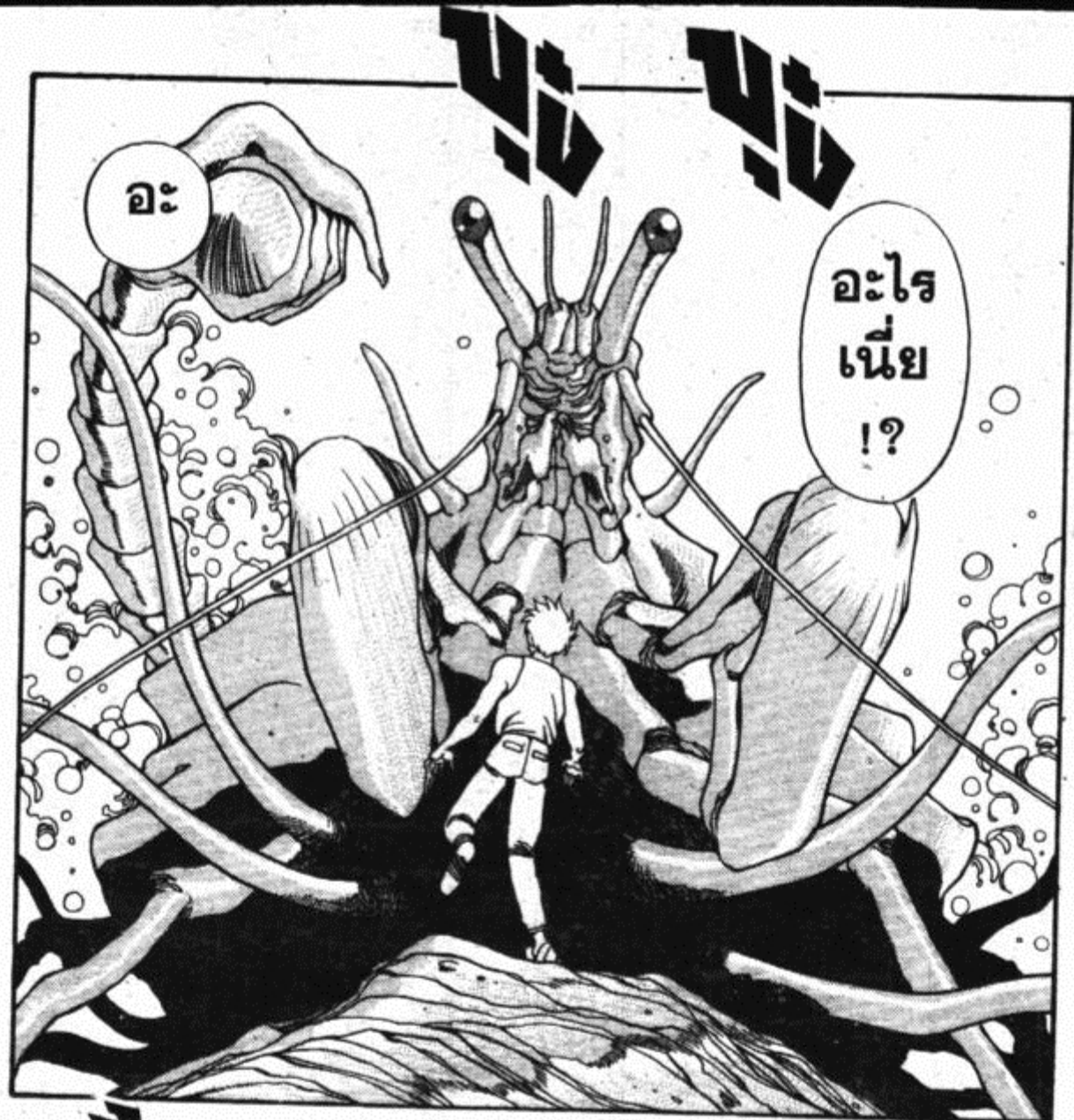
ตอนที่ 172

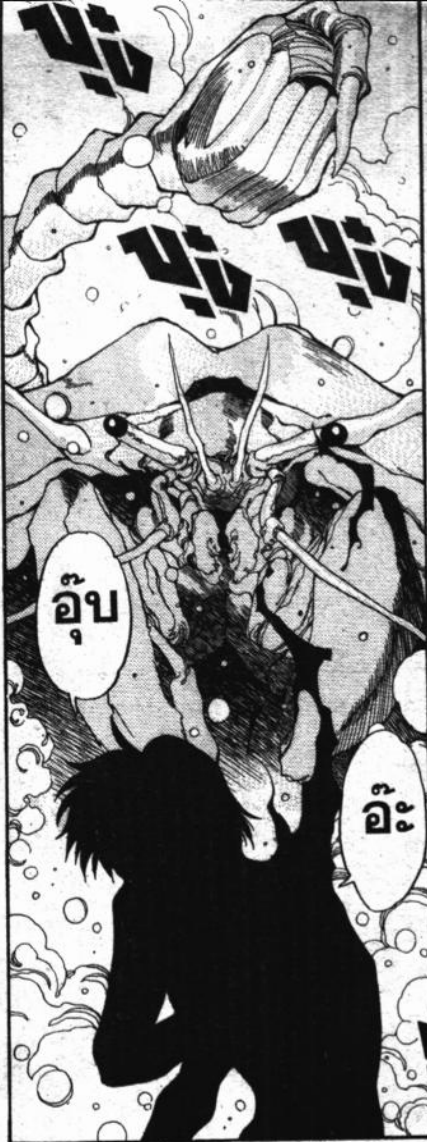
ทะเลแห่งขาระกะ





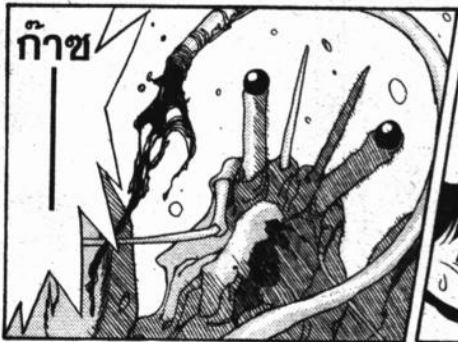




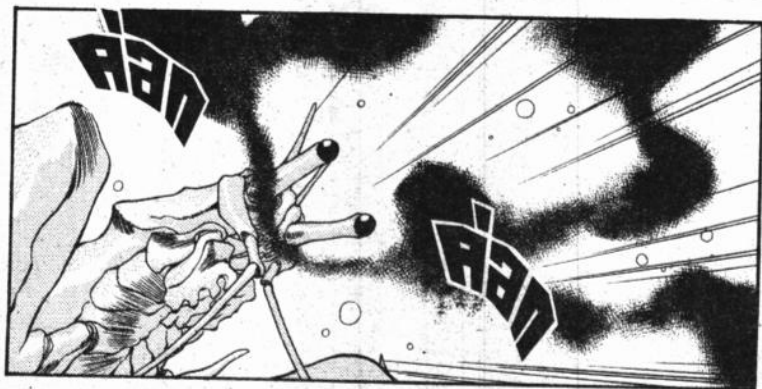






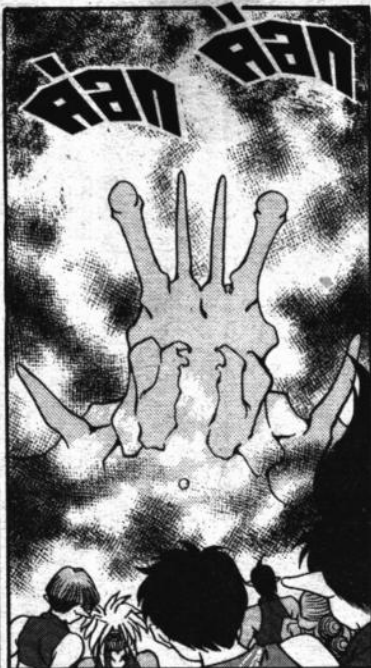








แย่มาก
มันใช้พิษ
รึ?



อ...
อุ๊บ



ฮอก

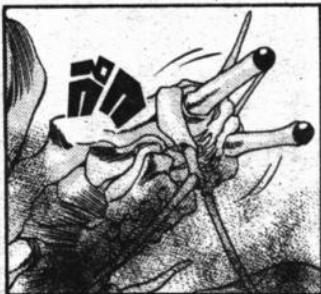
อ...



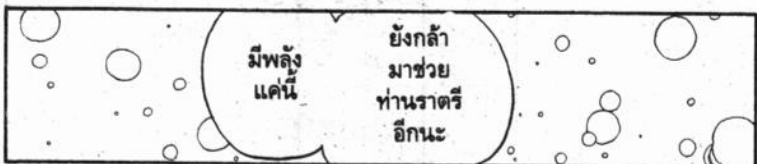
อ...



ฮอก!
ฮอก



ฮอก
ฮอก





คิ...
คุณคือ
?



ชั้น
เด
กัฟ

เป็น
ข้ารับใช้
ของ
ท่านราตรี



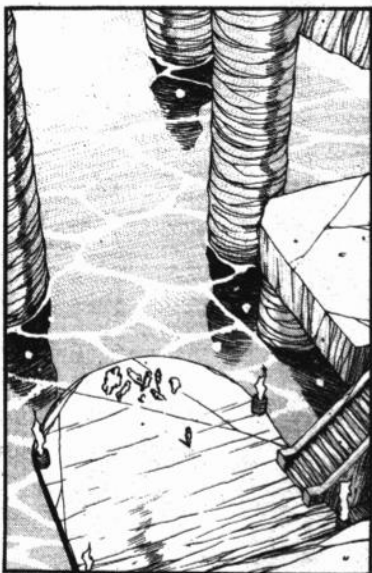
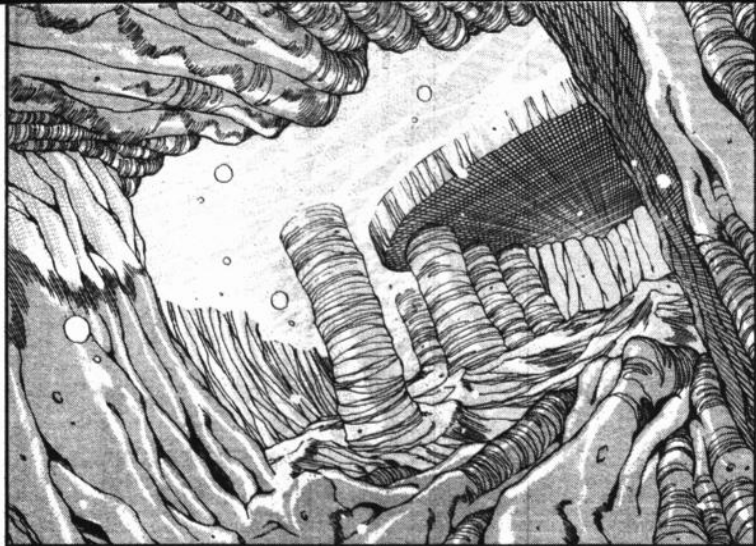
ผ...
ผม
พู่จื่อ
ยากูโมะ
เป็น
อู
ของ
ปรรพดี
....

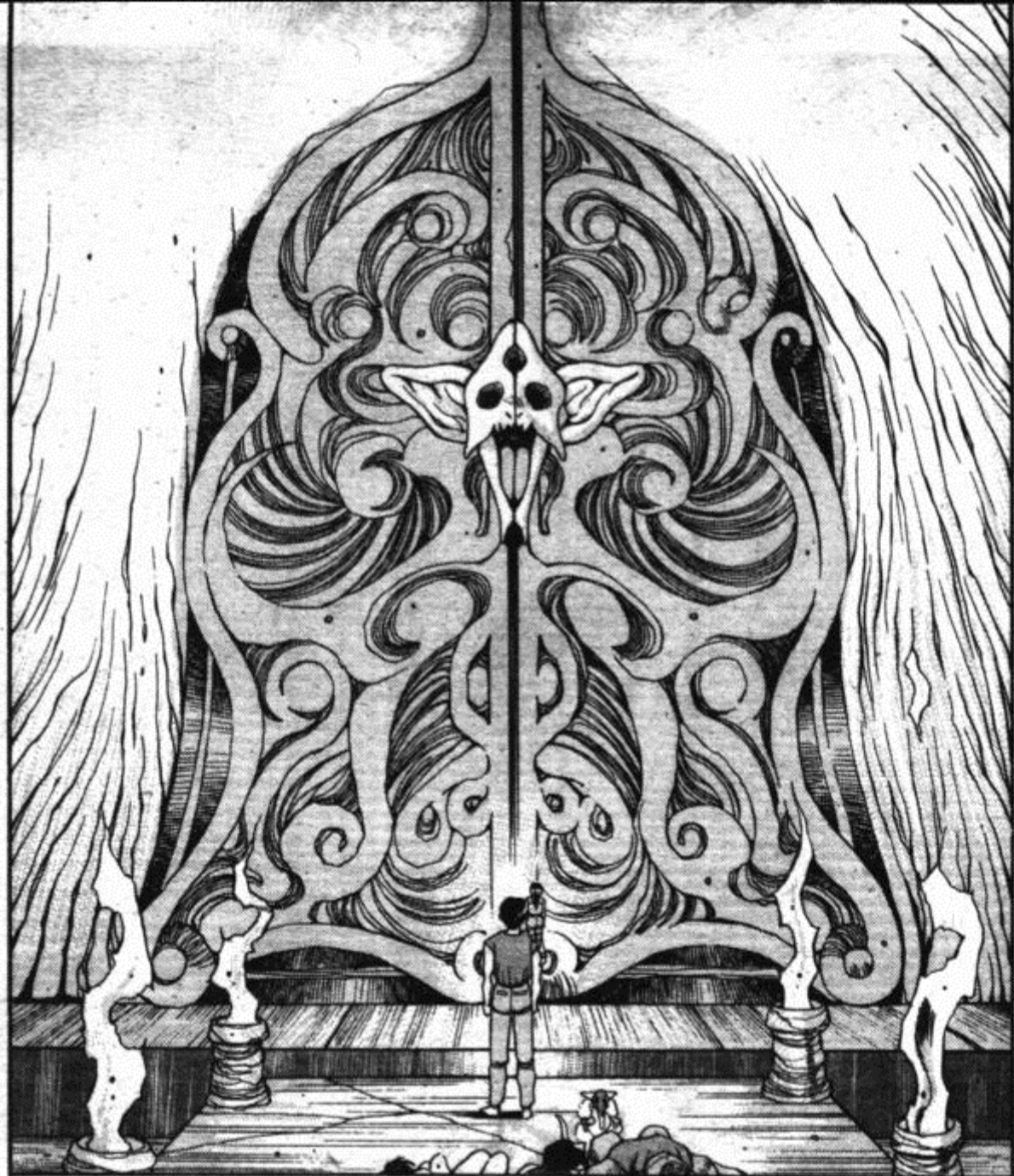
เอาไว้ด้วยกัน
ที่หลัง
ต้องรีบถอนพิษ
ให้ทุกคน
ก่อน
รีบ
ตามข้า
มาสิ



คุกน้ำแห่งนาระกะ







scan by ebookcartoon
Fanpage:facebook.com/ebookcartoonclub



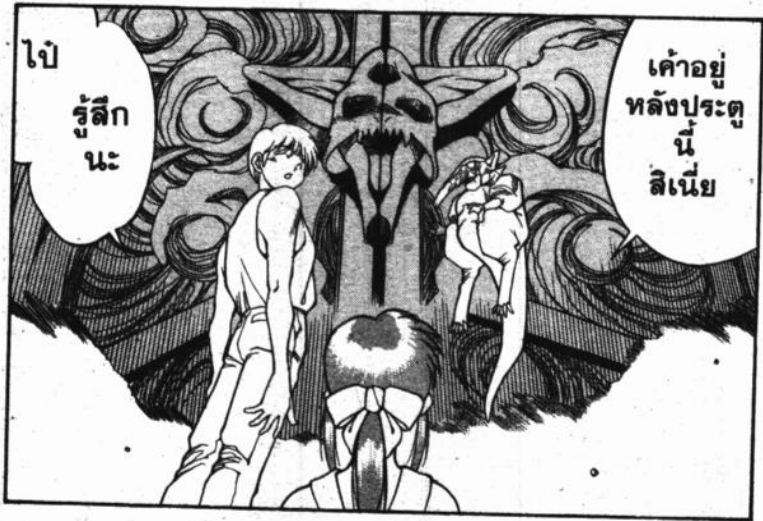
(ซิเน็นไตที่ว่ามีเสียงฮ่าเหมือนกัน แต่แปลคนละอย่าง สรุปคือแม่ไปเชอเตนคำนี้เองละ)





(พวกตลกของญี่ปุ่นแก้คิดมั่วๆ ทำให้คนหัวเราะได้จึงได้รางวัลเป็นเบาะนั่งถ้าใครมีเบาะก็จะเป็นผู้ชนะ)





ไป

รู้สึก
นะ

เค้าอยู่
หลังประตู
นี่
สิเนี่ย



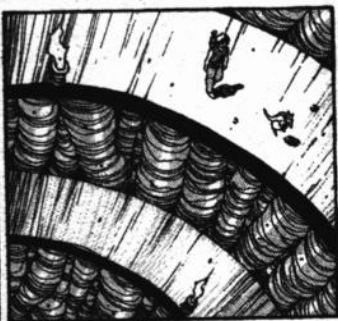
ไซ

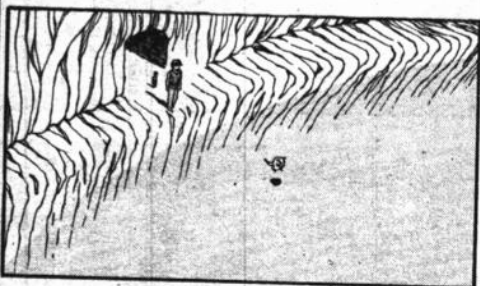
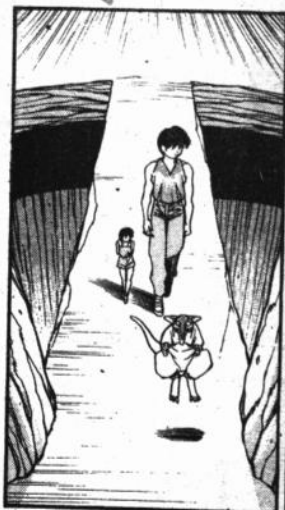
แต่ว่า
ประตูนั้นนะ
มันล็อกด้วยกุญแจ
ที่หลังคาถาอาคม
ทำลายไม่ได้
ก็เลย
เปิดไม่ออก



งั้น
จะพบราตรี
ได้ไง
.....

ตาม
มา





ทำ
ลงน้ำ
อีกแล้ว
เรอะ



พอที่
เดอะน้ำ

ไม่ต้องห่วง
ในนั้น
หายใจได้

ว๊อ๊ป



แถมยัง
พุดคุย
กันได้
ด้วย



ว๊อ๊ป

เป็นคู่น้ำที่มีไว้
เพื่อหยุด
การเคลื่อนไหว
ของท่านราตรี
เท่านั้น





ต้อง
ขอภัย
ด้วย

จิตสังหาร
ของอำมาตย์
รุนแรงมาก
ข้าเลยยังส่งพวกเค้า
กลับไป
โลกเบื้องบน
ไม่ได้...



ข้า
ทราบ
แล้ว

ยินดีต้อนรับ
คุณเยาคูโมะ
คุณไป







อุษา
มีบาดแผล
คะ

หา
?



ข้าเป็น
คนสร้าง
รอยแผล
ในใจ
อันโดดเดี่ยว
ของอุษา



ได้โปรด
กลับไป
เถอะ

ข้าไม่อยาก
ทำให้อุษา
ต้องเสียใจ
ไปมากกว่านี้







ตอนที่ 174
ต้นกำเนิด
ยุคมืด

มี
บาดแผล
จี่?

อุษาเทวี
นะจี่
?

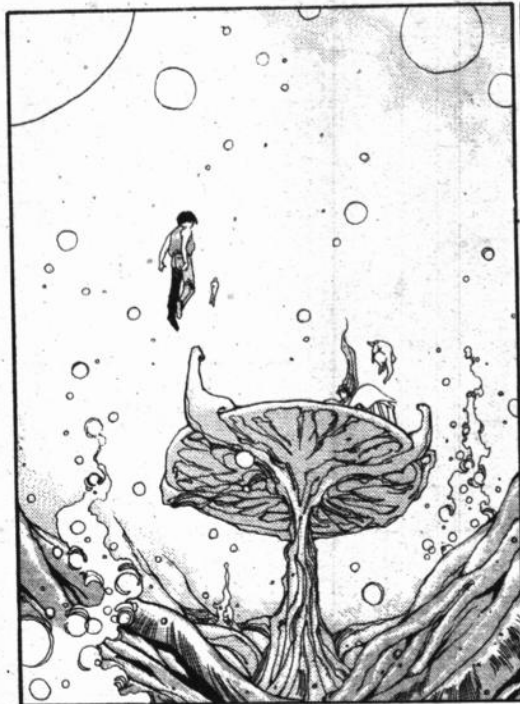
คะ

ไม่เคย
คิด
ให้ลึกซึ้ง
|
เอาแต่
แก้
ปัญหา
เฉพาะ
หน้า

หันหลัง
ให้กับ
ความรู้สึก
ของอุษา
ทำ
ตามใจ
ตัวเอง

เพราะ
ความโง่
ไม่รู้อะไร
ของข้าเอง

เพราะ
ข้า
.....



คุณราตรีครับ
ผมเองก็
ไม่ค่อยเข้าใจ
แต่ว่า...



เอ้อ

ไม่มีเวลา
แล้ว
ขอพบอุษา
หน่อย
ได้มั๊ยครับ



บอกที่
เถอะครับว่า
ตอนนี้อยู่
อยู่ที่ไหน



ผม
จะไปหาเอง
ไม่รบกวน
คุณราตรี
หรอกครับ





กลับ
ไป
!!!

กลับ
ไป
ชะเออะ
!!



ข้า
ไม่มีอะไร
จะพูด
กับท่าน
แล้ว

โปรด
กลับไป
ชะ





อุษา
เป็นเทวี
ที่มีจิตใจ
อ่อนโยน



คนที่
เป็น
ปีศาจชั่วร้าย
คือข้าเอง



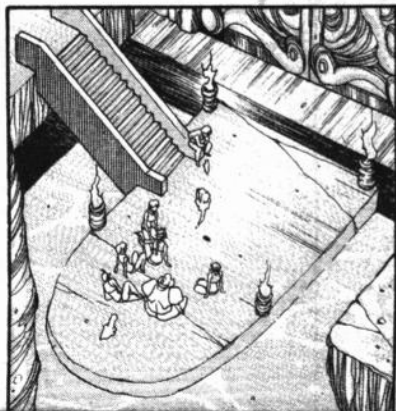
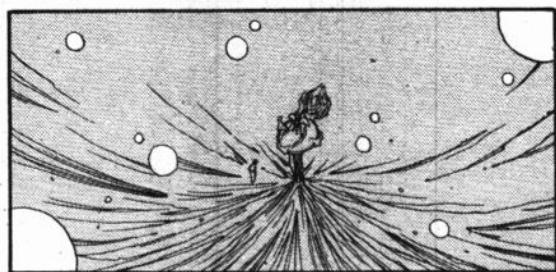
ได้
โปรด
เถอะ
ทุกคน
เข้าใจ
ซะที
!!



อุษานะ
.....

อุษา
นะ
.....







ท่านอุษา
รัก
ท่านราตรี

รักมาก
ที่สุด



เพราะ
ว่า
ท่าน
ราตรี
นั้น

คือชาวเมืองเทพ
ที่ท่านอุษา
สร้างขึ้นมา
เป็นคนแรก
นั่นเอง



พวกท่าน
รวมพลัง
กันสร้าง
จากโลก
ที่มีเพียง
สองคน

กลายมาเป็น
อย่างทุกวันนี้
ยังไงล่ะ



สอง
คน
? แล้ว
อามาซ่า
สมุน
ของอุษา
ล่ะ
?





จริง เพื่อ
ล ปกป้อง
ชั้นจียัง
ผู้เป็นนาย

ยังมี
วิธีนี้
อีกสินี



หมอนัน
ใช้พลัง
ถึงขีดสุด
แปลงร่าง
เป็นแผ่นดิน
มีชีวิต

เพื่อ
ปกป้อง
เจ้านาย
จาก
อันตราย
ในห้วง
มิติมืด
นั่นเอง

ไซ

วูมม

ถูก
ต้อง
แล้ว

โธ่



เวรชชช

เวรชชช





โอ้

อามาร้านั้น
ทำลาย
และฟื้นฟูตัวเอง
ซ้ำๆไปมา



และสร้าง
อากาศ
และน้ำ
รวมทั้ง
แผ่นดิน
ไว้ภายใน



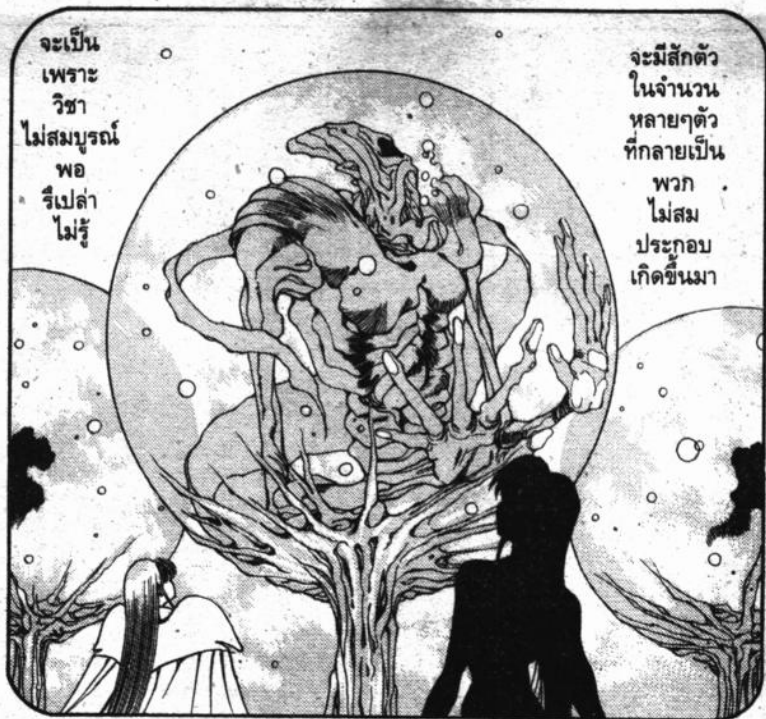
จน ปรากฏ
ร่างอมตะ ทรงกลม
ของเค้า ขนาด
เปลี่ยนเป็น ยักษ์





จะเป็น
เพราะ
วิชา
ไม่สมบูรณ์
พอ
รู้เปล่า
ไม่รู้

จะมีสักตัว
ในจำนวน
หลายๆตัว
ที่กลายเป็น
พวก
ไม่สม
ประกอบ
เกิดขึ้นมา



แต่มันก็
เป็นชีวิต
ที่ทั้งสอง
ให้กำเนิด

จึงต้อง
เลี้ยงดู
โดยไม่ฆ่าทิ้ง
แต่ทว่า

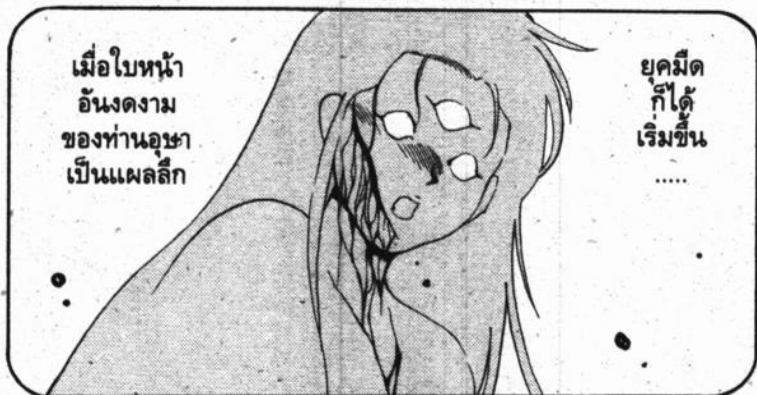


วันหนึ่ง
เจ้าสิง
ไม่สมประกอบ
มันก็ทำร้าย
ท่านอุษา
.....



เมื่อใบหน้า
อันงดงาม
ของท่านอุษา
เป็นแผลลึก

ยุคมืด
ก็ได้
เริ่มขึ้น
.....





ตอนที่ 175

ด้านมืดและสว่าง
ของเหล่าเทพริดา



scan by ebookcartoon
Fanpage:facebook.com/ebookcartoonclub











หมายถึง
พวกผิดปกติ
ที่แสน
อัปลักษณ์
ที่ทำร้ายข้า
นะ

อุษา
!!



ข้าทำให้
เด็กพวกนั้น
คืนสู่
ความว่างเปล่า

เพียงแค่
เท่านั้น
จริงๆ



พอเถอะ
อุษา
!!

เด็กพวกนั้น
ก็มีสิทธิ์
ที่จะมีชีวิต
นะ....





หลังจากนั้น
แม่ท่านราตรี
จะพยายาม
พูด
เหล่า
ชาวเมือง
ที่หวาดกลัว
ก็พูดลือกัน
ไปทั่ว.....

ว่าท่านอุษานัน
กลายเป็น
เทพธิดาใจร้าย
ที่เกลียด
สิ่งอัปมงคล

และ

.....



เทพธิดา
ผู้คงคาม
ที่คอยปกป้อง
พวกเรามา
จากอามาร่า

ชาวเมือง
ที่ภักดีต่อ
ท่านราตรี
รวมกลุ่มกัน



เพื่อ
ล้มล้าง
ท่านอุษา

.....





พวกเขาเมืองรู้ว่า
ถ้ากำจัดท่านอุษาได้
อามาร่าที่เป็นสมุน
ก็จะตายไปด้วย

และคิดว่า
ถึงอามาร่าตาย
แผ่นดินนี้
ก็คงจะยังอยู่
กระมัง



ท่านราตรี
ไม่ได้คิดจะทำร้าย
ท่านอุษาเลย
แม้แต่น้อย
แต่ว่า

ท่านก็กลุ้มใจ
เพราะคิดอยู่ว่า
ต้องลงมือ
ทำอะไร
สักอย่าง



ระหว่างที่ลี้ภัยอยู่
เหล่าชาวเมืองก็ลอบ
เข้าไปที่วังของท่านอุษา
โดยไม่บอกท่านราตรี

เพราะงั้น
ราตรี
ก็เลยโดน
อุษา
จองจำไว้
สินะ

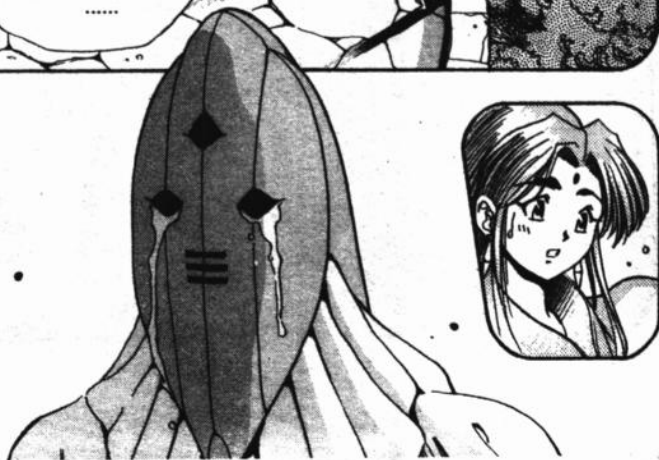


เปล่า
.....



สิ่งที่ตัวเอง
สร้างขึ้นมากับมือ
กลับคิดร้าย
กับตน

ท่านอุษา
มองไปพลาง
คิดอะไรบ้าง
ก็ไม่ทราบได้...



อุษา
นี่ท่าน

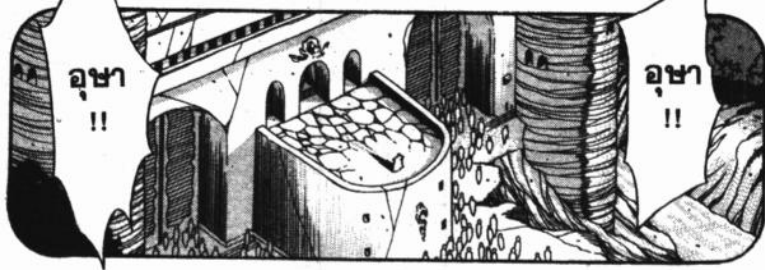


อุษา
!!



อุษา
!!

อุษา
!!



หลังจากนั้น
ก็ไม่มีใครเห็น
ท่านอุษา
อีกเลย

แม้
ตอนนี้
.....



ท่านอุษา
โกรธเกลียด
พวกระดับ
เพราะทำลาย
ความสวยของตน

ดังนั้น
จึงได้สั่งให้
อามาร่า
ฆ่าพวกระดับ

ท่านราตรี
และชาวเมือง
ต่างก็คิด
เช่นนั้น

แต่
ความจริง
มันไม่ใช่

หลังจากที่
ท่านอุษา
หายตัวไป
นั่นเอง

เจ็บ

ความพิโรธ
ของอามาร่า
ก็ระเบิด

คน
จำนวนมาก
ล้มตาย

ท่าน
รา
ตรี

ก็โดน
ร่าง
แปลง
ของ
อามาร่า
ผนึก
เอาไว้

ตอน
นั้น
เอง

พวกระดับD
ก็กลายเป็น
พวกไม่สมประกอบ
ไม่มีสิทธิ์มีชีวิต
และจะถูกทำลายทิ้ง
ได้ทุกเวลา



ท่าน
อุซามะ
กลัวว่า
พวก
ระดับD
จะทำร้ายเจ้า
และชาวเมือง
เหมือนที่
ท่านเคยโดน
จึงได้กำจัด
พวกมันทิ้ง

แต่
กลับถูกเด็กๆ
ที่ตัวเอง
ต้องการปกป้อง
ทำร้าย
ท่าน
จะเศร้า
เสียใจ
แค่ไหน
.....



ที่อามาร่า
เปิดปาก
พูดออกมา
นั้น

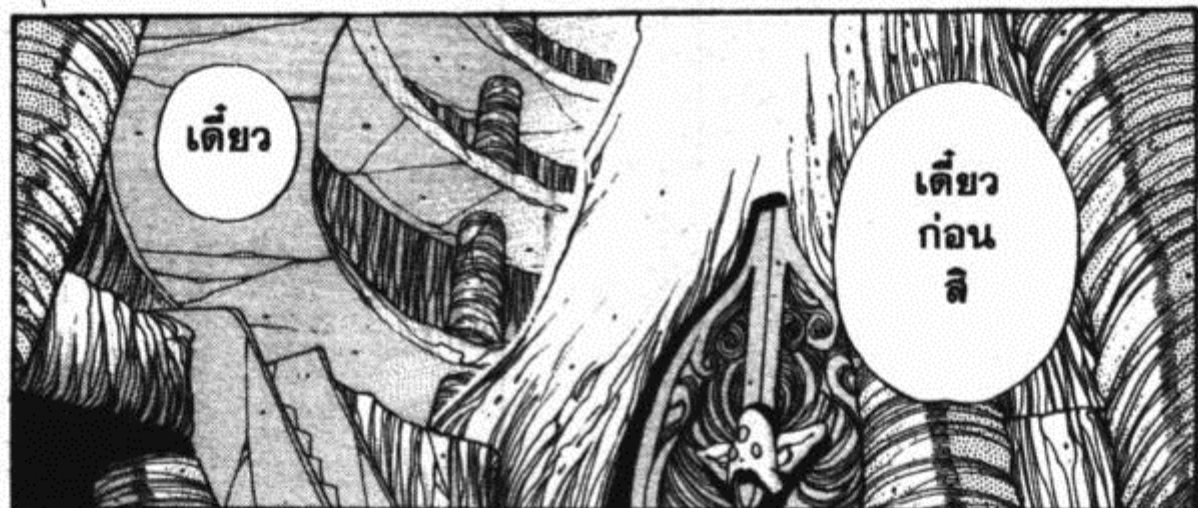
มีเพียง
ตอนนั้น
เท่านั้น
เอง





ตอนที่ 176

ความพินาศในตำนาน







โลกใหม่
จันรี ?
แทน อามาร่า
นี่นะรี ?



ฮึ

หมายถึงคำที่ว่า
เหล่าผู้กำเนิดในอามาร่า
หากไม่พบมนุชญ์ยอมตะ
การสร้างโลกใหม่
ก็เป็นได้แค่ความฝัน
ไซมัย

!?



ไซ
ในอามาร่านี้
ตอนนี้
คงให้กำเนิด
ชาวเมือง
ไม่ได้แล้ว

ซิน
เป็นแบบนี้
ก็ต้องพินาศ
อยู่ดี



เป็นคำที่
ท่านุชชา
พูดทิ้งท้าย
ไว้กับพวก
ชาวเมือง

แต่
นั้น

มันเป็นเรื่อง
ที่ใช้ได้
เมื่อพันปีก่อน
ตอนที่ยังใช้วิชา
ดินร่างสร้างวิญญาน
ให้กับศพไม่สมบูรณ์
ต่างหาก



อะไร
นะ

กะแล้ว
เชียว



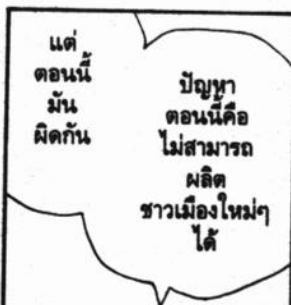
!



มัน
เป็น
ตำนาน
ที่
ไร้สาระ
ไอ้เรื่อง
สร้าง
โลกใหม่
อะไรนี่
นะ

หมายความว่า
มนุษย์อมตะที่ว่า
ก็จะมีหน้าที่
สร้างปรากฏการณ์ใหม่
ละสิ้นะ

ถ้าเมื่อพันปีก่อน
มีปรากฏการณ์ใหม่
และผู้นำคนใหม่
อย่างท่านราตรี
เท่านี้ก็เรียบร้อยแล้ว



แต่
ตอนนี้
มัน
ผิดกัน

ปัญหา
ตอนนี้คือ
ไม่สามารถ
ผลิต
ชาวเมืองใหม่ๆ
ได้



นั่นก็คือ
ถึงช่วย
ท่านราตรี
ได้
สถานการณ์
ก็ไม่
เปลี่ยนไป
.....



อย่างน้อย
ถ้าหนือามาร่าพัน
พวกระดับD
ก็คงไม่ต้องถูก
ฆ่าตาย

เดี๋ยว
ก่อน
! ผม
ไม่ยอม
เปลี่ยนร่าง
อย่างนั้น
หรอกนะ





ฉัน
พวกเรา
เสี่ยงชีวิต
มาถึงที่นี่
เพื่ออะไร
กันละ
!!

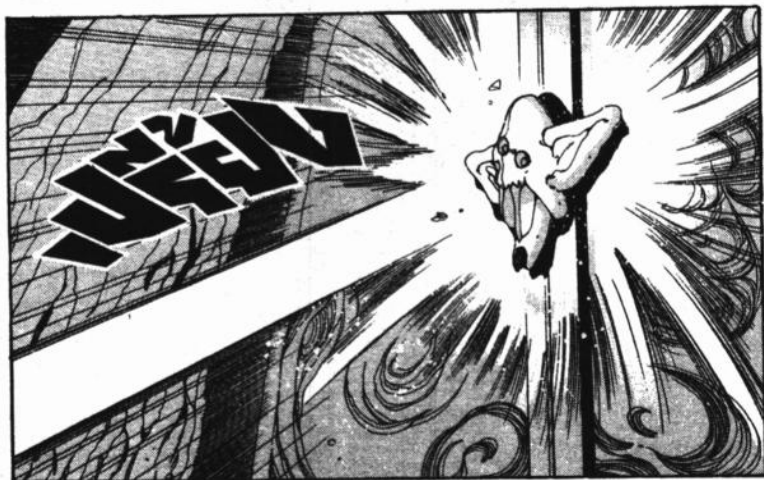


มาถึงที่นี่
เพื่อคำตอบ
ไร้สาระ
เท่านั้นจริง
!!

ถ้าชะตา
ที่ต้องพินาศ
มันเปลี่ยน
ไม่ได้
ละก็



จะทำ
เพื่อ
อะไร
กันละ
!!







ท...

ทุกคน
.....



ไม่ต้องห่วง
พลังจิตของ
ชาวเมือง
พวกนั้น
มันไม่รุนแรง
นัก

ประตุนึก
แค่สะท้อน
พลังนั้น
กลับไปเท่านั้น
แหละ



ประตู
แห่งผนึก
.....



ซัน
เด
กัฟ

ซัน

ซิม

ขอถาม
อะไร
อย่าง
ได้มัย



การทำลายที่รุนแรง
ที่ดำเนินอยู่นี้
เป็นการตัดสินใจ
ของอามาร่า
งันรี
?

เพื่อไม่ให้ลูษา
ต้องเจ็บปวดใจ
รี....



ถึงท่านอุษา
จะต้องมี
บาดแผล

แต่ก็ได้ยินว่า
ท่านไม่ได้
ทำร้าย
ชาวเมือง
นะ



ไป



ขอบคุณ
ค่ะ



สำเร็จ
แล้ว
!!
ถ้าเป็น
เทพธิดา
ที่มี
ใจอารี
ล่ะก็

คงจะ
ยอมฟัง
เรื่องของเรา
แน่เลย
!!



ที



ถ้าแก
ไม่ปรากฏ
ตัว
ออกมา
ล่ะก็

อ๊ะ
เดี๋ยว
ข้าก่อน
สิ



คิลู
ใจเย็นๆ
แล้วฟัง
ก่อนนะ

ถึงฉัน
จะเป็นแทน
อามาร่า
ไม่ได้ก็จริง

แต่สามารถ
พาพวกเขา
ไปยัง
โลกใหม่
ได้นะ



อะไร
นะ



ฉัน
มาจากโลก
นอก
อันทากะ

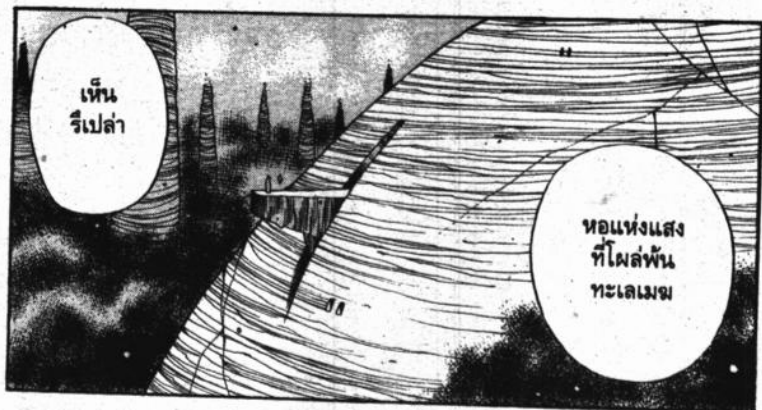
และสามารถ
กลับไปยัง
โลกนั้น
ได้



ที่นั่น
มีเพชรตรงข้าม
ที่พิกะเธอ
อยู่ด้วย
แถมยังมี
เซลล์ใหม่ๆอีก
เป็นภูเขา
เลย

พวกเขา
ก็รอดจาก
ความพินาศ
ได้แน่





เห็น
รีเปล่า

หอแห่งแสง
ที่โผล่พ้น
ทะเลเมฆ



อือม
มันคือ
อะไร
?

กุญแจ
อาจจะ
อยู่ที่ไหน
สักแห่ง
ในนั้น



กุญแจ
ที่จะเปิด
ประตู
ผนึก
.....

เพื่อ
ปล่อย
ท่านราตรี
ให้เป็น
อิสระ



ถ้า
ไม่ถูก
ผนึกไว้
ล่ะก็

เสียงของ
ท่านราตรี
ต้องส่งไปถึง
ท่านอษา
ได้

อย่าง
แน่นอน



ตอนที่ 177

ค้นหา





ก่อนอื่น
ผมกับไป
ต้องหากุญแจ
ให้เจอ

ถ้าเจอแล้ว
ก็จะให้สัญญา
จากยอด
ทอคอย
นะ

คืบ



ช่วยมารีบ
พร้อมกัฟ
ด้วยล่ะ

เข้าใจแล้ว
เราจะสร้างแพ
ที่ดีที่สุด
ไว้รอ
ก็แล้วกัน



ขอ
โทษ
นะ

ถ้าไป
บินไป
บินกลับ
ได้เลย
ก็คงดี
หรอก

บางที
คงไม่ไหว
.....



ไม่ต้องห่วง
หรอก
คุณไป

ว่าแต่
ระวังตัว
ด้วยนะ
.....



ฉัน
ฝาก
ด้วยนะ
ก็ฟ

ก็ได้
อยู่หรือ
แต่
แน่ใจ
แล้วรึ
?



ถึงท่านราตรี
จะเป็นอิสระ
และเรียก
ท่านอุษาได้
ก็ตาม

เราก็รับรอง
ไม่ได้ว่า
ท่านอุษา
จะยอม
ออกมา

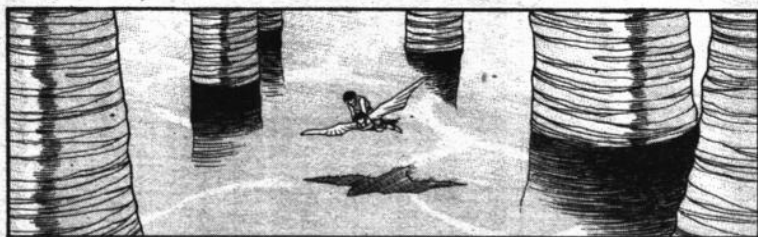


ไม่มีเวลา
มามัว
คิดมาก
แล้วละ

ตอนนี้
ทำเรื่อง
ที่ทำได้
ก่อน
ก็พอน่า

เข้าใจแล้ว
ไม่ต้องห่วง
ทางนี้
หรือ

ฟฟฟฟฟ

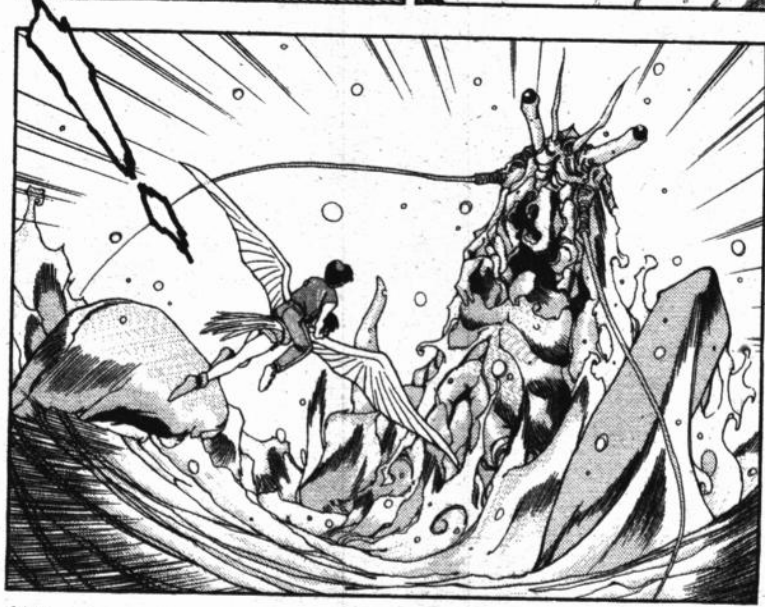


ว่าไฉน
ยากไหมะ?
รู้สิก็
อะไร
บ้างรึยัง?

ไม่เลย
ยังไม่มี
สักนิด

แต่ว่า
มันเป็นกฎแน่
ที่ท่าทาง
จะมีพลังมาก

การค้นหา
คงใช้เวลา
ไม่มากนัก
หรอกน่า
.....









อะไรกัน
ไปก็รู้สึกตัว
เหมือนกัน
รี

อ้อ
ก็คุณ
ร่างแปลง
ของอามาร่านั้น
มีพลังรุนแรง
เหลือเกิน
นี่นา

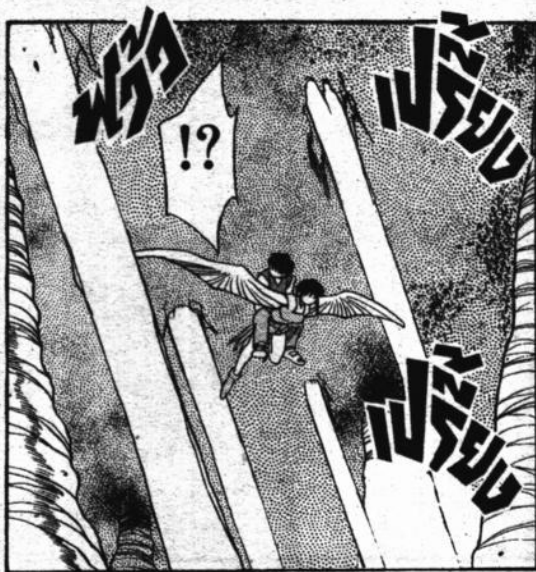


พลังของ
สัตว์อสูร
ก็ไม่มี
เครื่อง
ป้องกัน
ซะด้วย

บางที
เค้าคงรู้เรื่อง
พวกเรา
แล้วละมัง



พริบ



พริบ

!?

พริบ

พริบ

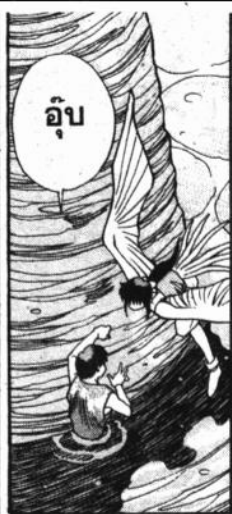




ขาด
โมะ









อ้อ



พื้

ยาก
โมะ

อย่า
ลง
มือ
นะ

ว่าแต่
ไปหา
กัญแจ
ให้ทีสิ



ถึงจะเจอ
กัญแจ
แต่ถ้า
เป็นแบบนี้
ล่ะก็

ที่นี่
ฉันจะ
จัดการเอง
เธอไปเถอะ
!!

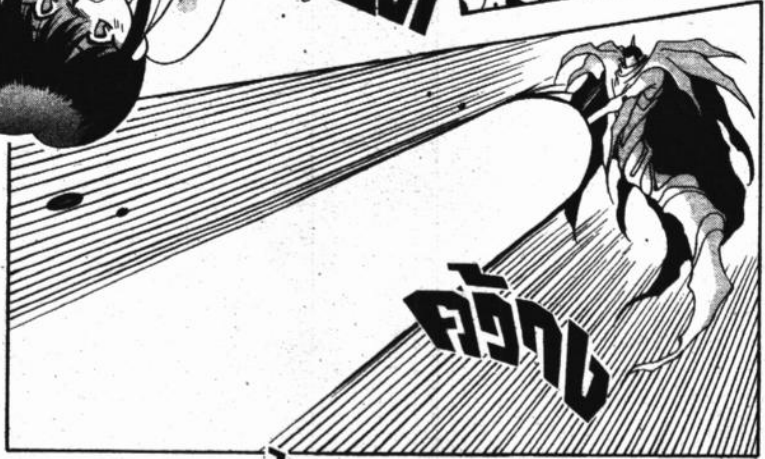




ตอนที่ 178

ไฟแห่งหฤศลา





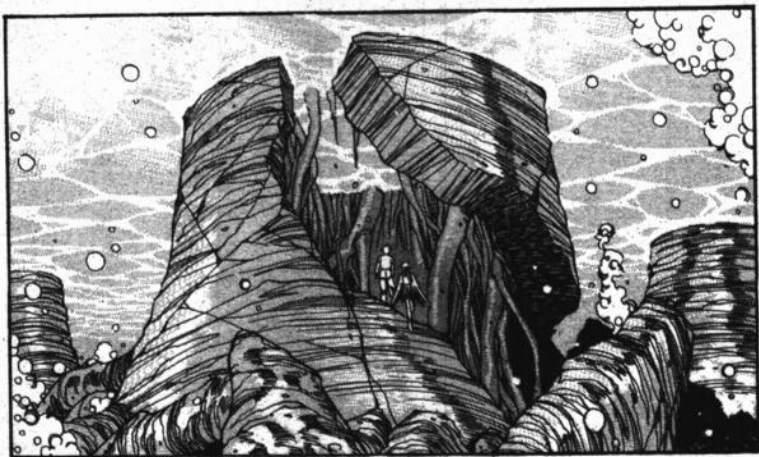












เป็นอะไร
ไปเพื่อ
ยากุโมะ



นั่น
.....



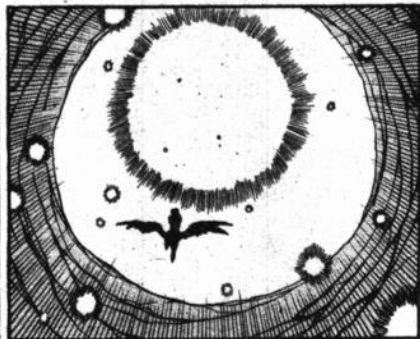
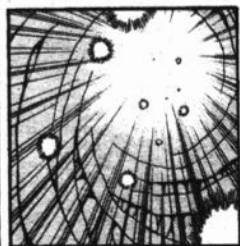
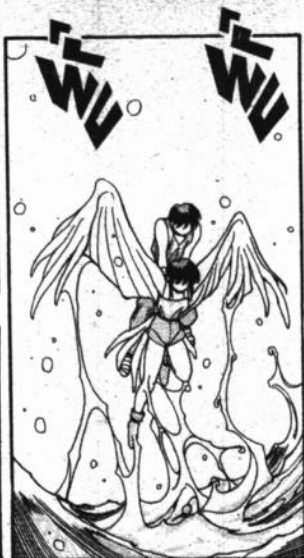
เป็นหอคอย
ที่พังเพราะ
พลังโจมตี
ของอามาร่า
.....

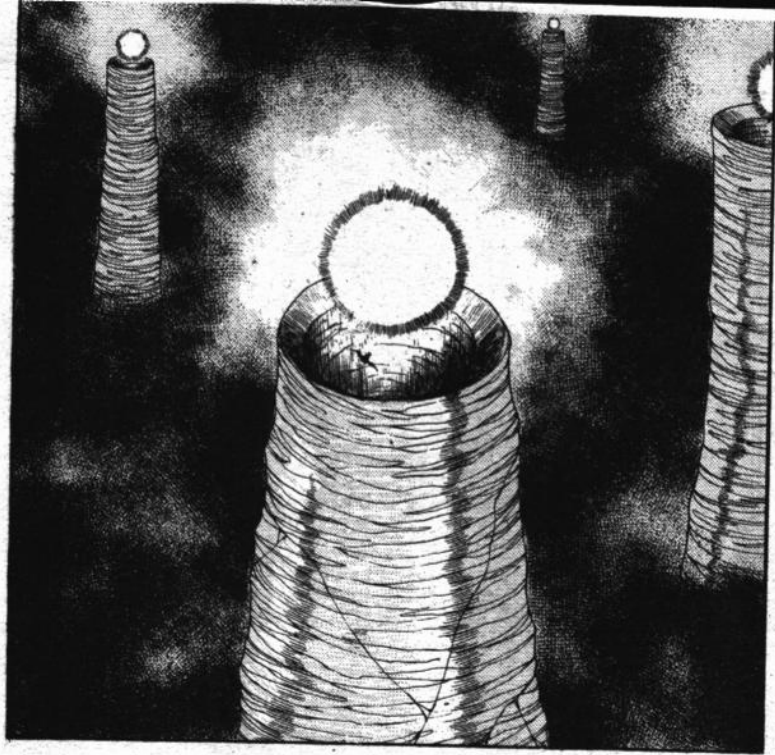


รู้สึกอะไร
บ้างมั๊ย









นี่หรือ
หอแห่ง
แสงสว่าง
!?



รู้สึก
ด้วยละ
ไฉนนี่
!?





ข้าคือ
อามาร่า

ชื่อของข้า
คือ
อามาร่า



อามาร่า
ก็อามาร่า
คือดาว
ดวงนี้
นี่นา

คุณร่างแปลง
ก็อยู่ใต้ทะเลเมฆ
.....

จ๊ะ



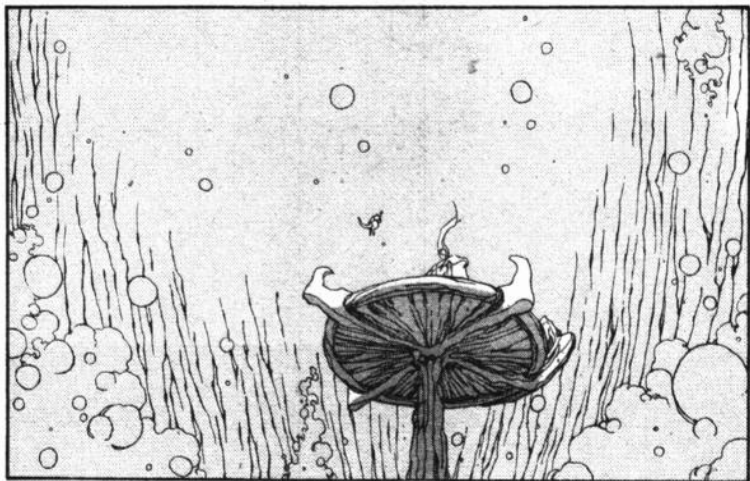
ข้าคือ
ความ
มีเหตุผล
ของ
อามาร่า

เป็นไฟ
แห่ง
เหตุผล

ตอนที่ 179

আমরাอีกคนหนึ่ง







ข้าบอกแล้วว่า
ข้าจะไม่สร้าง
รอยแผล
ให้กับอุษาอีก
.....

ข้า
ทราบ
ดี

แต่ว่า
เด็กนั้น
รู้ทางลับ
ที่จะออกจาก
อันทากะได้

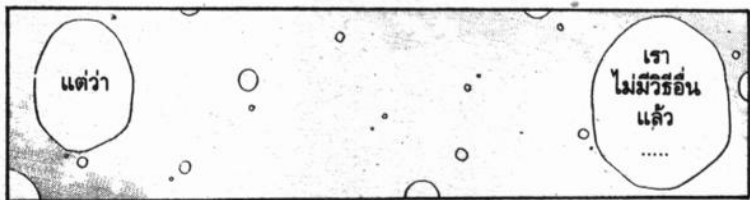


ข้าไม่ทราบว่า
หลุดเข้ามา
ในอันทากะ
ได้อย่างไร

แต่คิดว่า
การกลับไป
ยังโลกเดิม
น่าจะเป็น
ความปรารถนา
ของท่านอุษาด้วย

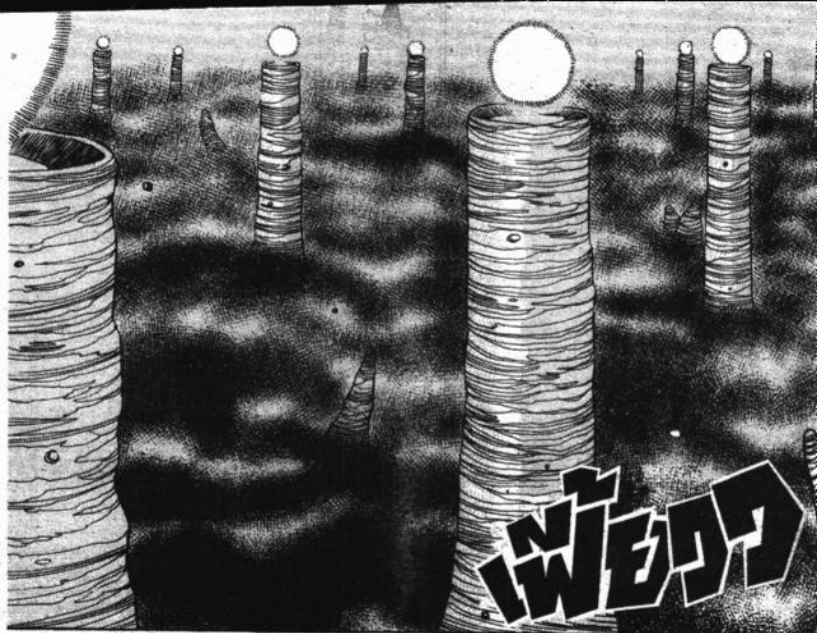


แต่ว่าอุษา
จะตอบ
เสียงเรียก
ของซารีเปล่า
ก็ไม่รู้
.....



แต่ว่า

เรา
ไม่มีวิธีอื่น
แล้ว
.....



เพ็ญจ



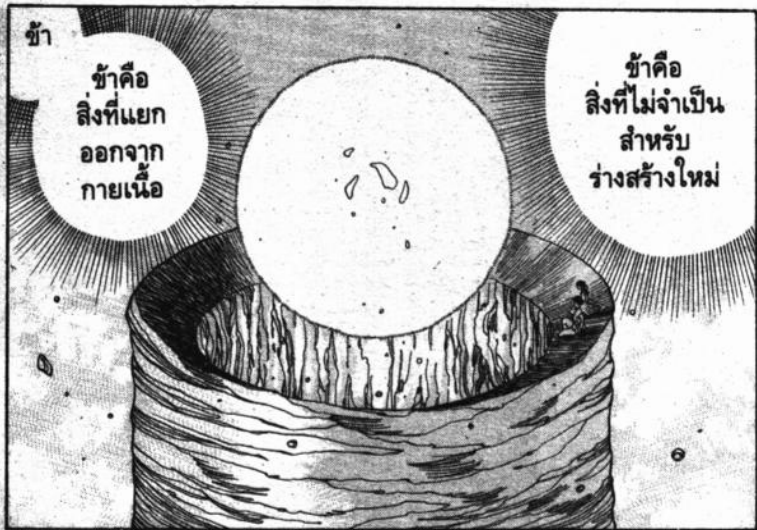
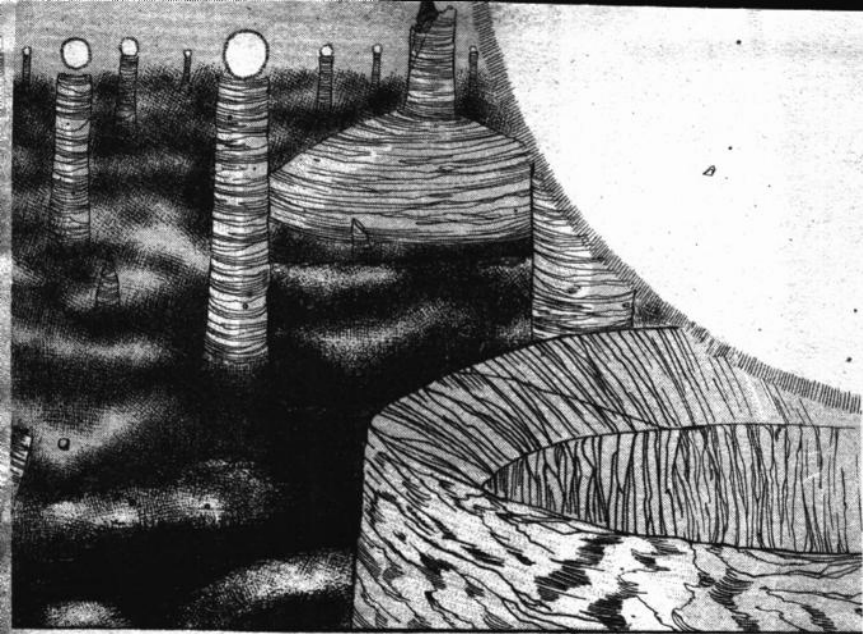
ไฟ
แห่งนี้

เหตุ
ผล
!?



หมาย
ความ
ว่าไง
?

ถึงจะเป็น
อามาร่า
แต่คุณกับ
ร่างแปลงนั้น
ก็ต่างกันระอะ
?





ถูกแยก
ออกจาก
กายเนื้อ
!?

หมาย
ความว่า
.....



ข้า

คือไฟแห่ง
เหตุผล

ตอนนี้
ตัวอามาร่า
ไม่มี
เหตุผล.....

หมาย
ความ
ว่าไง
?



การจะเอา
ชีวิตรอด
ในอันดากะ
โลกแห่ง
ความตาย

เป็นสิ่ง
ยากลำบาก
ต้องทิ้งความ
มีเหตุผลไป
ถึงจะทำได้
นะสิ



ความโกรธกลัว
ความทรน
และความเจ็บปวด
ที่ต้องเปลี่ยนเป็น
ปรากฏการณ์
ที่แสนน่าเกลียด

ก่อนที่จะขัดกับ
หลักเหตุและผล
ก็ต้องตัดมันทิ้งไป
จากกายเนื้อ
ก่อน





ขึ้น

ถ้าให้
คุณเหตุผล
กลับเข้าร่างเนื้อ
คุณ
สัญญาตมญาณ
ก็คงไม่ทำชั่ว
ละสิ
?



ตาม
ทฤษฎีนี้
อาจจะ
ใช่
แต่
ทำยังไง
ละ...

อ้อม



อาจจะให้สู้กับ
คุณ
สัญญาตมญาณ
ก็ได้นะ



แล้วก็
ไม่รู้สินะ

เหตุผลเนี่ย
มันไม่มีพลัง
ในการต่อสู้
ละมังเนี่ย

ถ้ามีพลังละก็
คงจะช่วยพวกเรา
แล้วสู้
จริงจังมัย

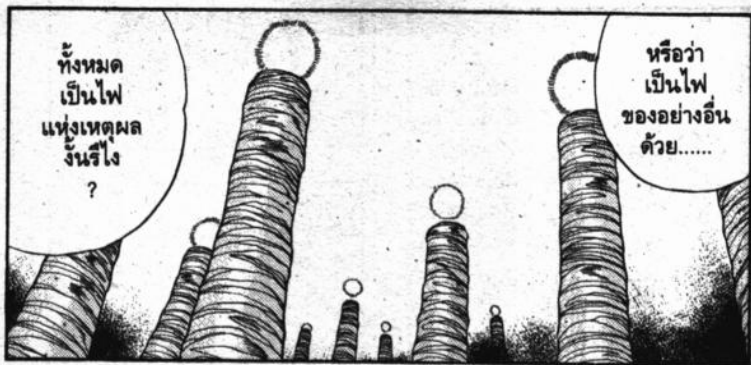


อ้อม



ขอถาม
อะไร
อย่าง
นะ
คุณ
ไฟแห่ง
เหตุผล

ที่นารากะนี้
มีหอคอย
แห่งแสง
มากมาย
แต่ว่า



ทั้งหมด
เป็นไฟ
แห่งเหตุผล
จริงใจ
?

หรือว่า
เป็นไฟ
ของอย่างอื่น
ด้วย.....



หมายความว่า
ว่าไง?
ทั้งหมด
เหมือนกัน
ไม่ใช่เหรอ?



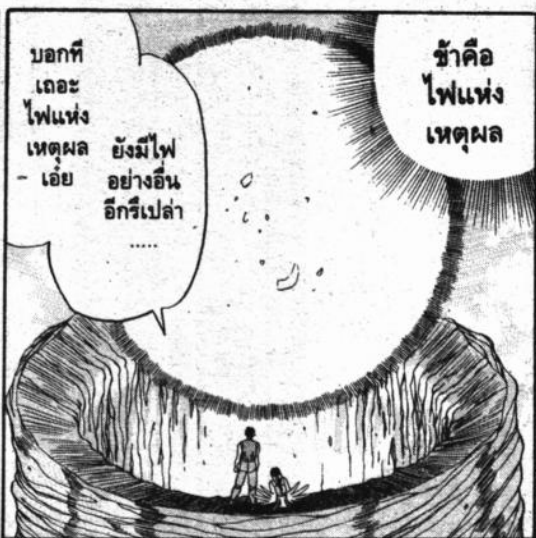
ถ้ามันเป็นไฟ
แห่งเหตุผล
เหมือนกันล่ะก็
คงแปลก
เกินไปละ

จะมีกุญแจคนนำ
ของราตรี
ได้ไง

มันไม่มีมือของ
พิณชาติญาณ
นี่นา



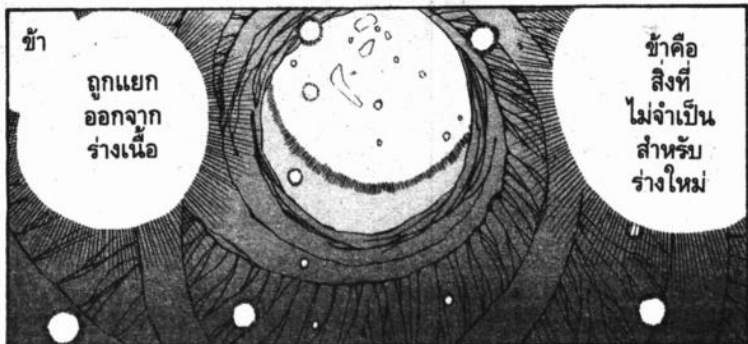
ข้าคือ
เหตุผลของ
อามาร่า



บอกที่
เถอะ
ไฟแห่ง
เหตุผล
เอ๋ย

ยังมีไฟ
อย่างอื่น
อีกรีเปล่า
.....

ข้าคือ
ไฟแห่ง
เหตุผล



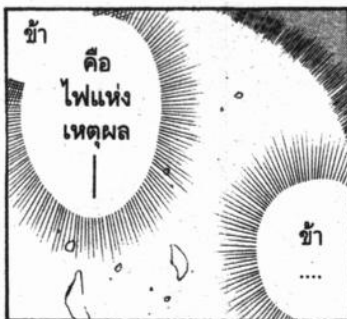
ข้า

ถูกแยก
ออกจาก
ร่างเนื้อ

ข้าคือ
สิ่งที่ไม่จำเป็น
สำหรับ
ร่างใหม่



ขอร้องลະ
ช่วยบอก
ที่เดอะ
ไฟเอ้ย



ข้า

คือ
ไฟแห่ง
เหตุผล

ข้า
....



ไม่ไหว
แบบนี้
คงไม่รู้เรื่อง
กันพอดี

ไป
เดอะ



เอ
?

ฟูบ



เข้าไป
ใน
ไฟ

ฟูบ

อ้าว
เอ้ย



สิ่งที่อยู่ใน
นารากะ
มีแสง
ร้อยเก้าดวง

เอ

ข้า
ซึ่งถูกแยก
เป็นแสง
ทั้ง
ร้อยแปด

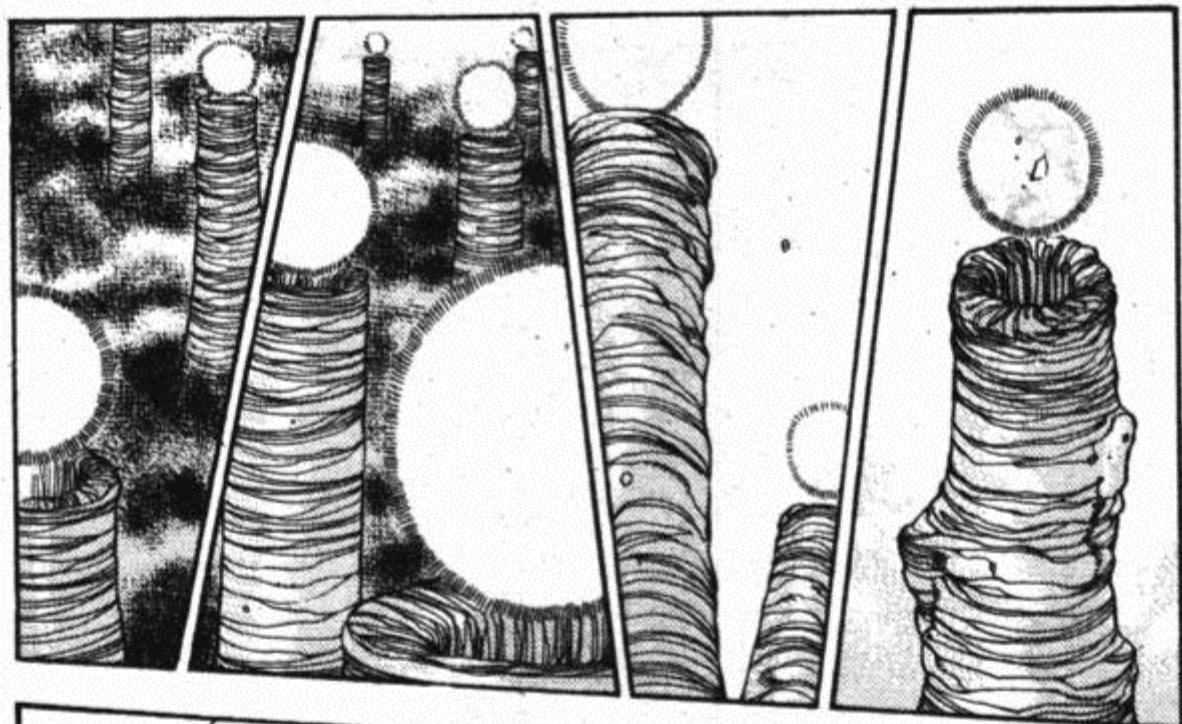
และไฟแห่ง
พันธนาการที่
สัญญาตญาณ
สร้างขึ้นมา

ไฟ
ดวงนั้น

ต่างจากข้า
ทั้งร้อยแปด
เป็นไฟสีฟ้าสว่าง
ซึ่งกักขัง
ผู้ต่อต้าน
นายข้าไว้



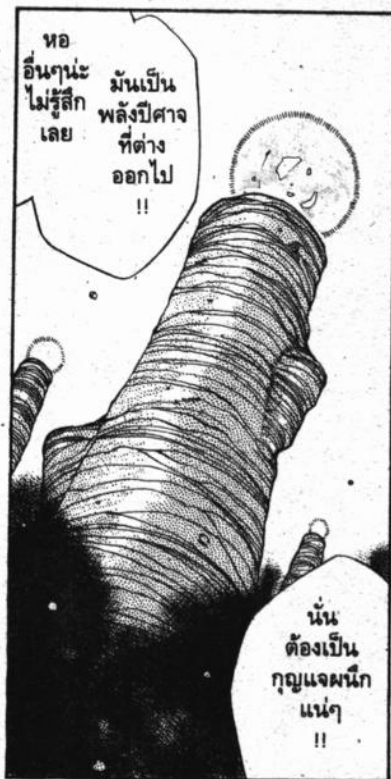






รู้สึก
แล้ว

ในหอคอย
ไฟสีฟ้านั้น
!!



ห่อ
อื่นๆนะ
ไม่รู้สิ
เลย
มันเป็น
พลังปีศาจ
ที่ต่าง
ออกไป
!!

นั่น
ต้องเป็น
กุญแจผนึก
แน่ๆ
!!



ยากูโมะ
ระวังนะ

รู้สึกถึง
พลังชั่วร้าย
จากไฟนั้น
ด้วย



เป็นพลัง
ที่ร้ายกาจ

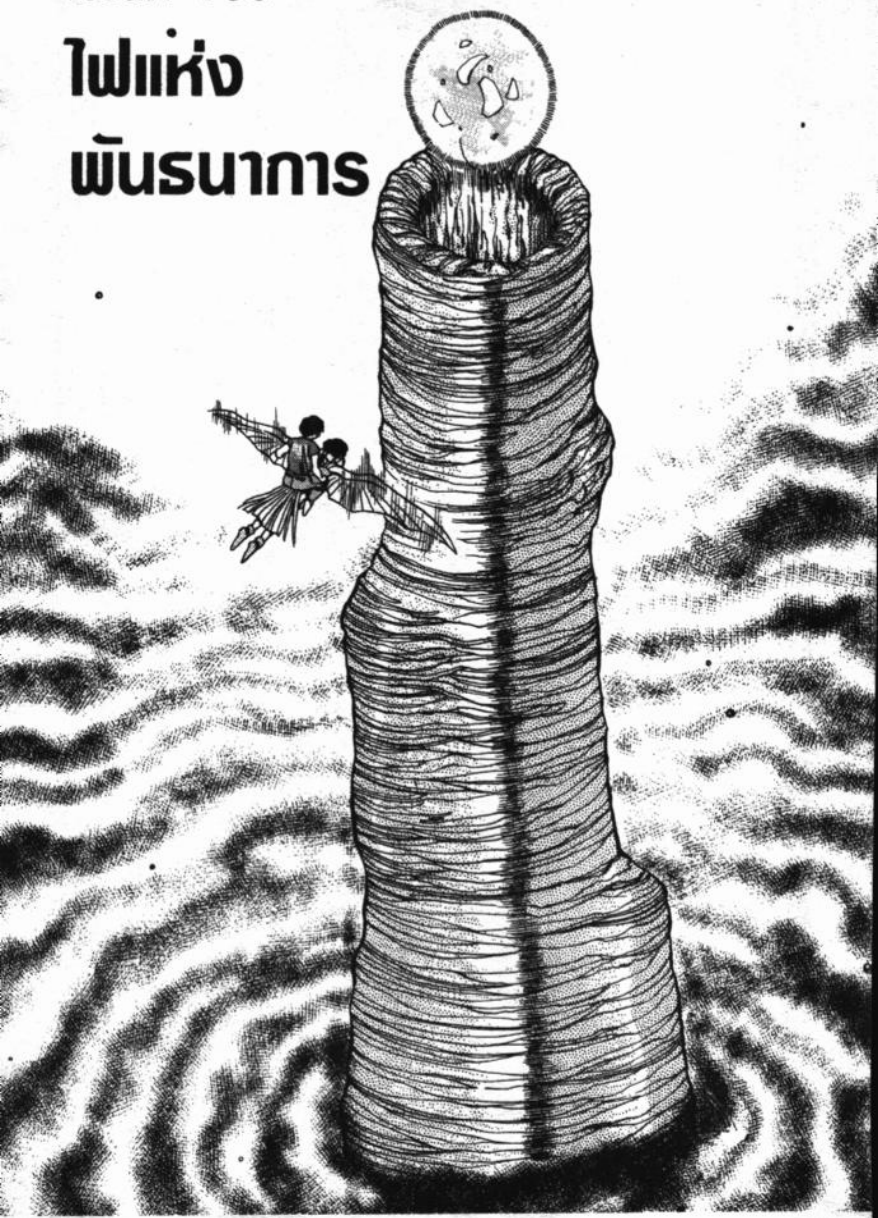
ซึ่ง
เกลียดไป
และ
ยากูโมะ

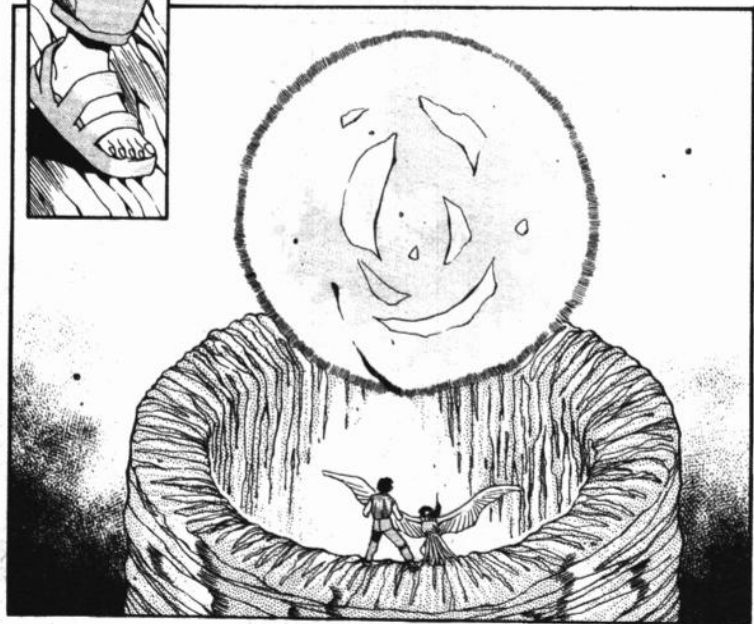


ตอนที่ 180

ไฟแห่ง

พินธุการ







รู้สึกว่ามีพลังปีศาจ
เล็กน้อย
จากใต้
หอคอย



คงต้อง
ลอง
ลงไปดู
ก่อน
ล่ะนะ



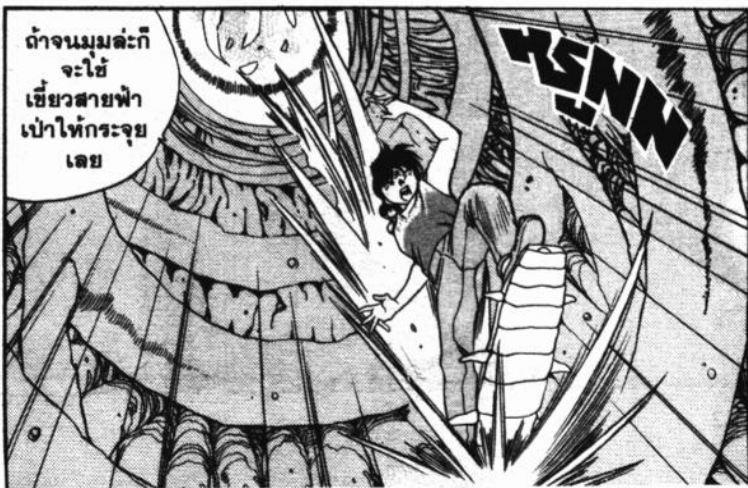
แล้ว
คุณไฟ
แห่ง
พันธนาการ
ล่ะ?

จะออกมา
ใจหวลน !!



ทำยังไง
ไม่ได้
ทั้งนั้น
แหละ

ถ้าโจมตี
สู้มตีสู้มหัว
จะออกหัว
หรือก้อย
ก็ไม่รู้...



ถ้าจนมุมล่ะก็
จะใช้
เขี้ยวสายฟ้า
เป้าให้กระจุย
เลย

KUNN

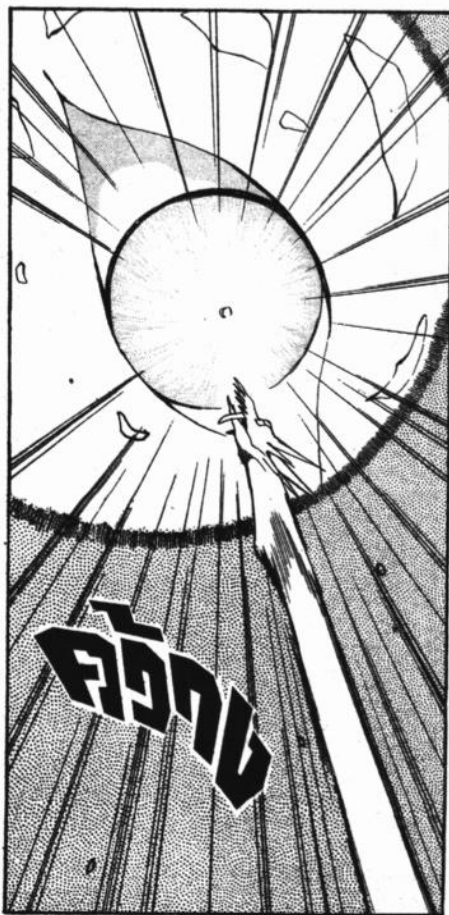


จง
ออกมา
เขี้ยว
สายฟ้า
!!

เต็ม
พลัง
เลย

ตึ้งกบ







เป็น
อะไรไป
เขี้ยว
สายฟ้า
!!



พูดซ้ำๆคือ
โดนอามาร่า
บงการแทน
ไซมัย
!!



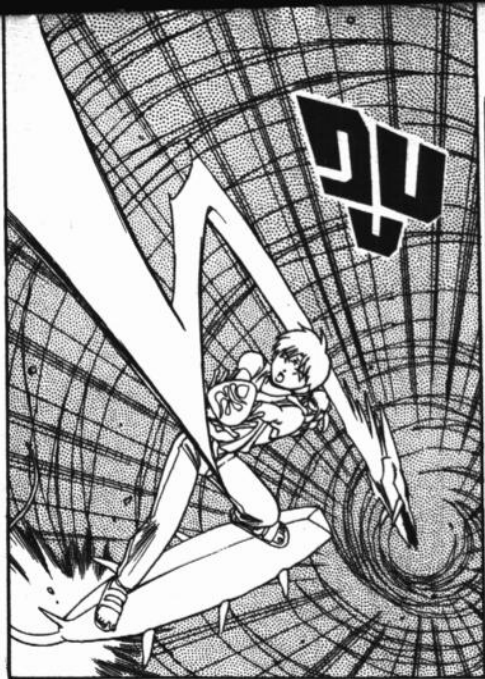
จง
ออกมา
จิงกู๋
!!



ไม่ไหว!!
เขี้ยวสายฟ้า
ถูกจับ
ชะแล้วละ
!!

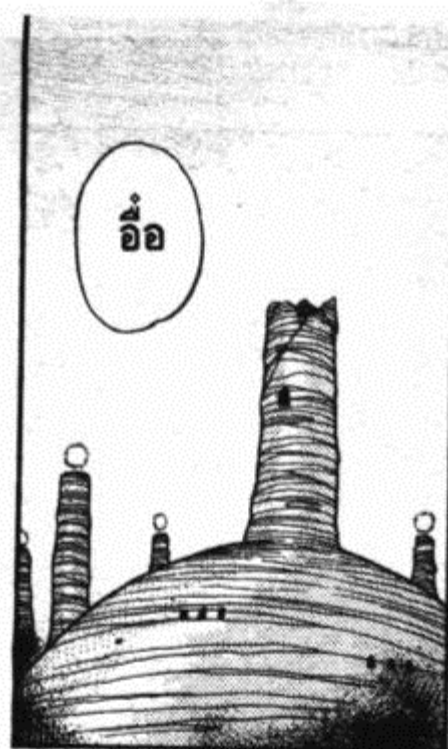


!!









อ้อ



สัญญา
ญาณ
จี?

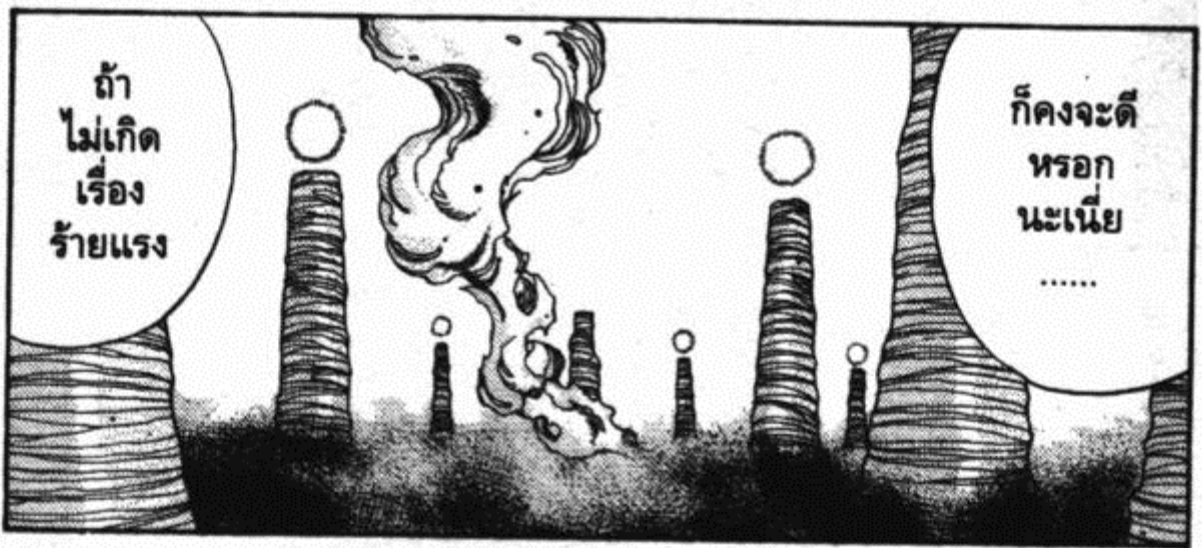


ถ้าใช่
ก็ดี
หรือ

แต่มัน
ออกจะ
รุนแรง
เกินการ
ส่งสัญญา
นะ



.....



ถ้า
ไม่เกิด
เรื่อง
ร้ายแรง

ก็คงจะดี
หรือ
นะเนี่ย
.....

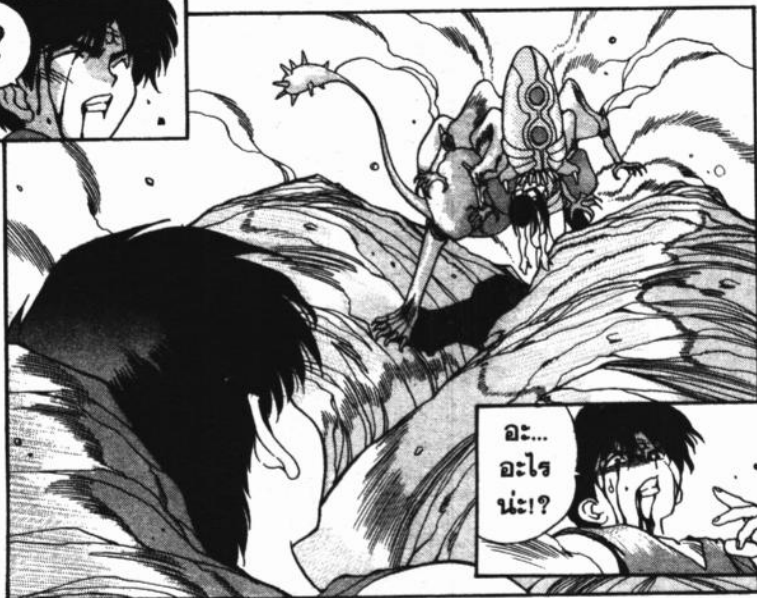
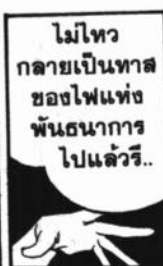


ข้า
พู่จือ
ยากุโมะ
ขอ
บัญชา



เขี้ยว
สายฟ้า
จงมา
!!







ตอนที่ 181

กฤษณาแก่นิก







กุญแจ
ที่มีพลังวิเศษ
ก็น่าจะแม่พลัง
ออกมาด้วยสิ

แปลก
แฮะ



ไม่รู้สิอะไร
นอกจากนี้
เลย

รีว่า
ไม่อยู่ใน
หอคอยนี้
ละมัง...

ทหา

จะทำ
อะไร
นะ





จง
ออกมา
เลียบปรูพี
!!



อย่านะ
ยาคุโมะ
!!





ม...
ไม่เป็นไร
เทร่อ
ใจ
!!

ยากโมะ
ยอดเลย!!
วิเศษจริงๆ
เลยล่ะ



ในร่าง
ของ
เจ้านี่นะ
!!

มีอคม
อัดกันแน่น
เลยนะเนี่ย
!!



เอ
!?



เจ้านี่แหละ
กฤษแจพลี
ล่ะ
!!

เด็ก
คนนี่
แหละ
!!



ทา



รีบจับไว้
เร็วเข้า
ยาคุมอะ!!



ก็

เร็ว
เข้า
!!

เร็ว
ได้ไงล่ะ
โฮ...



รอด
ตัว
สิ
!!

ครื้น

เธอ
ช่วยทำอะไร
สักอย่าง
ไม่ได้เหรอ?
ไป!!



เป็นร่างจิต
เลย
ไม่เป็นไร
ก็จริง แต่
ตอนนี้
ไปกลายเป็น
ชินๆแล้ว

เพราะเมื่อกี้
แปลงร่าง
มากไป
เลยกลับร่างเดิม
ไม่ไหว



จัน

.....



ไม่ต้อง
ห่วง
หรอก

ถึงไว้สักพัก
โยริโกะจึงที่เบต
หายเหนื่อย
ก็จะมีแรง
ขึ้นมาใหม่

ตอนนั้น
แปลงร่างได้
แล้วก็
กลับร่างเดิมได้
ไม่ต้องห่วงนะ

ว่าแต่
เร็วเข้า
เถอะ
.....



ฮืม



รู้
แล้ว
น่า



จะจับ
ให้ได้
เลย

ถ้าตาม
พลังปีศาจนี้ไป
ล่ะก็
ได้เรื่องแน่

ถ้า
ซาหายตี
ก็ง่าย
นิดเดียว



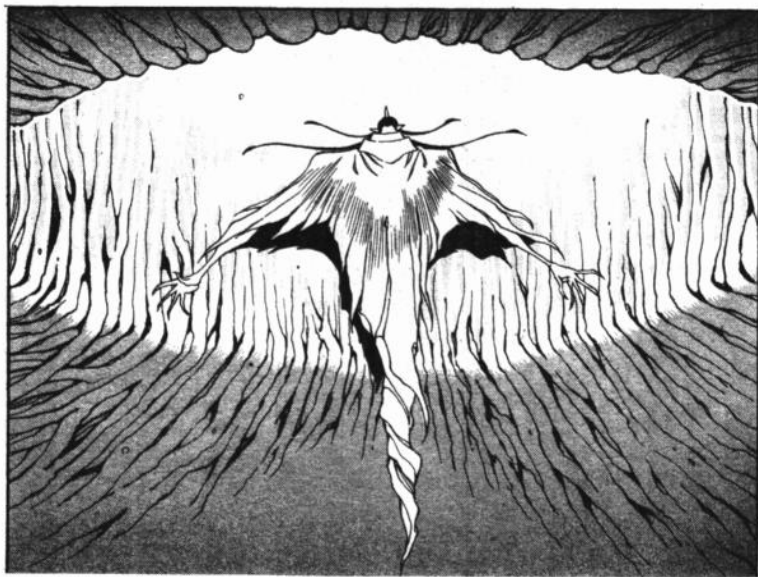
ไม่ว่า
จะซ่อน
ที่ไหน

ก็เจอ
ทันที
.....

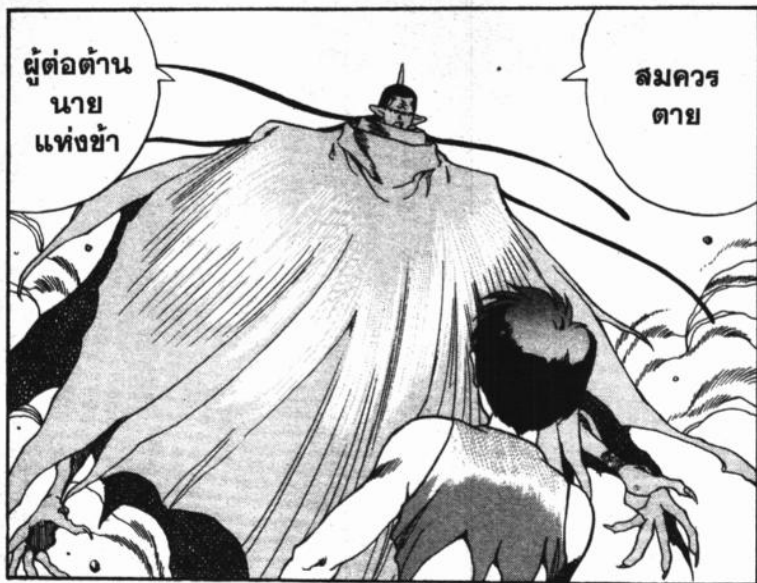


ให้
ตาย
สิ

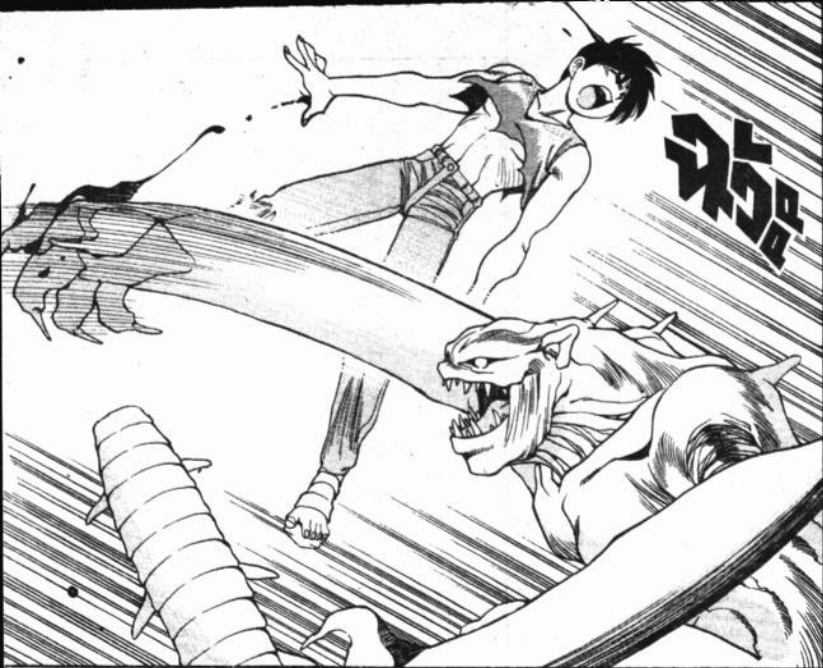
มัน
มา
แล้ว
จ้ะ !!













ตอนที่ 182

สุดท้าย







โธ่



!?



ข้าพจุฉิ
ยาคโมะ
ขอบัญชา

!!

เขี้ยว
สายฟ้า
จงออกมา

!!







หน้อย

แบบนี้
ไม่ไหว
แน่



เมื่อใช้
เขี้ยว
สายฟ้า
ไม่ได้

เรา
จะหยุด
การ
เคลื่อน
ไหว
ของมัน



ก็ต้อง
ประชิดตัว
แล้วใช้
เล็บปรู๊พี้
เล่นงานมัน...





ปัง

อึบ

ปัง

บูม

อึ๊ก









โอย



ฮืม

จบสิ้นกันแล้ว
จ๊นนี่
.....



เอ๋ ?

คึกคึก





พั้ง

ฮ่า



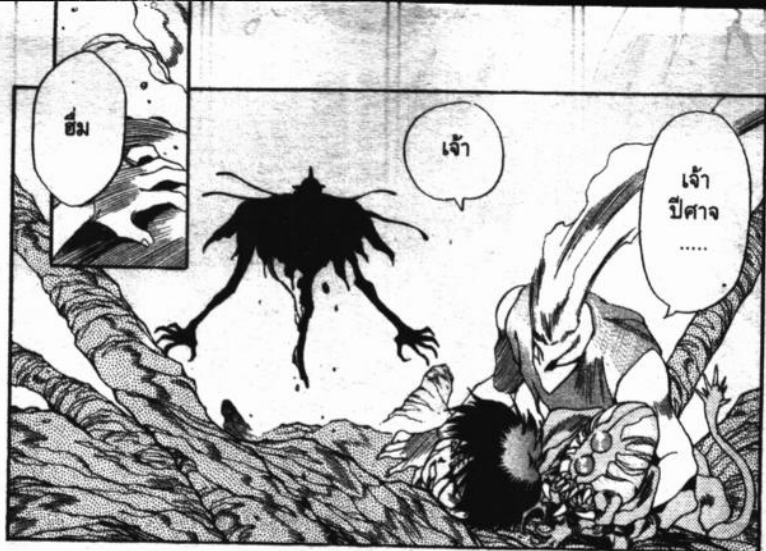




ตอนที่ 183

เสียท่า







ใครจะสู้กับ
ผู้เป็นอมตะ
ไหวละ



ฉันยังไม่
มีเวลา
อยู่ด้วย



ไม่มีเวลา
มาเสีย
กับแก

.....









ด...
เดี๋ยวก่อน!!
ฟังฉันพูด
หน่อยสิ

แฉ่ง



พูดกัน
ตอนนี้
ไม่รู้เรื่อง
ฉันสิ



พูดกับคน
ไม่มีเหตุผลไป
ก็เท่านั้น
แหละนะ

จง
ออกมา
อันอัย
!!



เราคง
ไม่ต้องสู้
กับเจ้ามัน
นะ

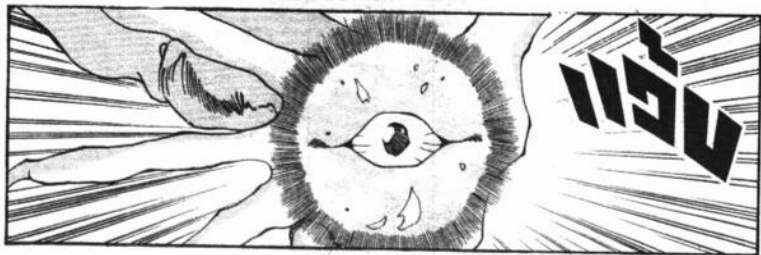
ถ้าได้ฤกษ์แจ
ล่ะก็
จะรีบเผ่น
เลย...



จงมา
ไฟแห่ง
พันธนาการ

จวบ





บ้าน่า!!
ทชุดนะ
แก

ถ้าทำ
อย่างนั้น
ละก็...



มอง
ไม่เห็น
เลยแฮะ



ะ
ทั้งจิต
และไอบีศาจ
ของมันด้วย



โธเว้ย
จับ
ไม่ได้
เลย

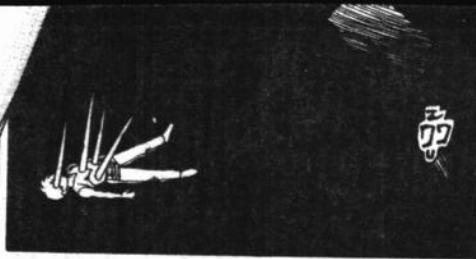


แบบนี้
ก็ไม่รู้สิว่า
กฏแจ
อยู่ไหน...





อีก



ไม่ไหว
แล้ว
.....

แบบนี้
ต้องตายแน่
.....



ขยับ
ไม่ได้เลย
.....

ปรี๊ด



โอ



!?

ว๊วว

อะ...
อะไร
กันนะ
!?

ว๊ว—

!?

ว๊ว



ตอนที่ 184

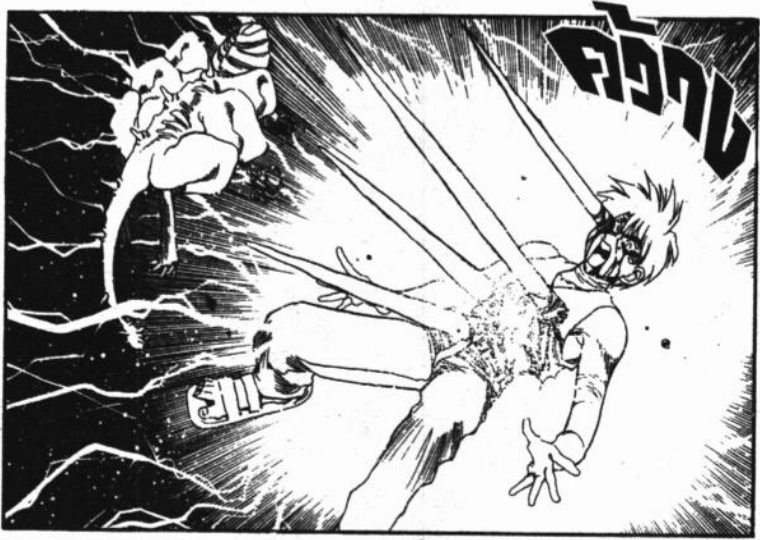
กองทัพ



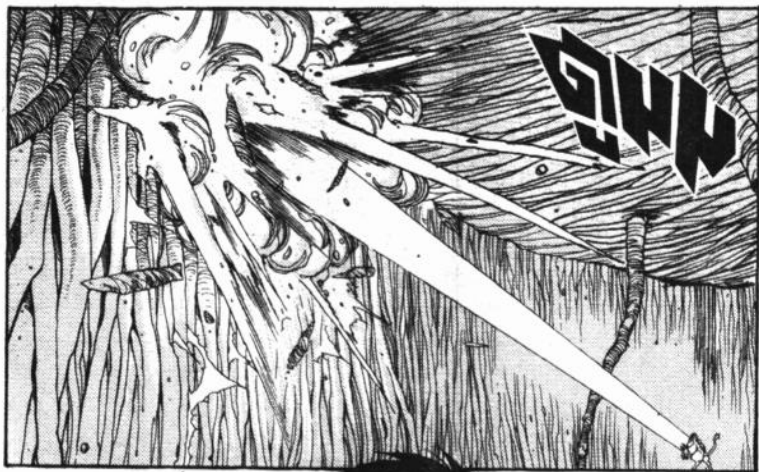




๒๕

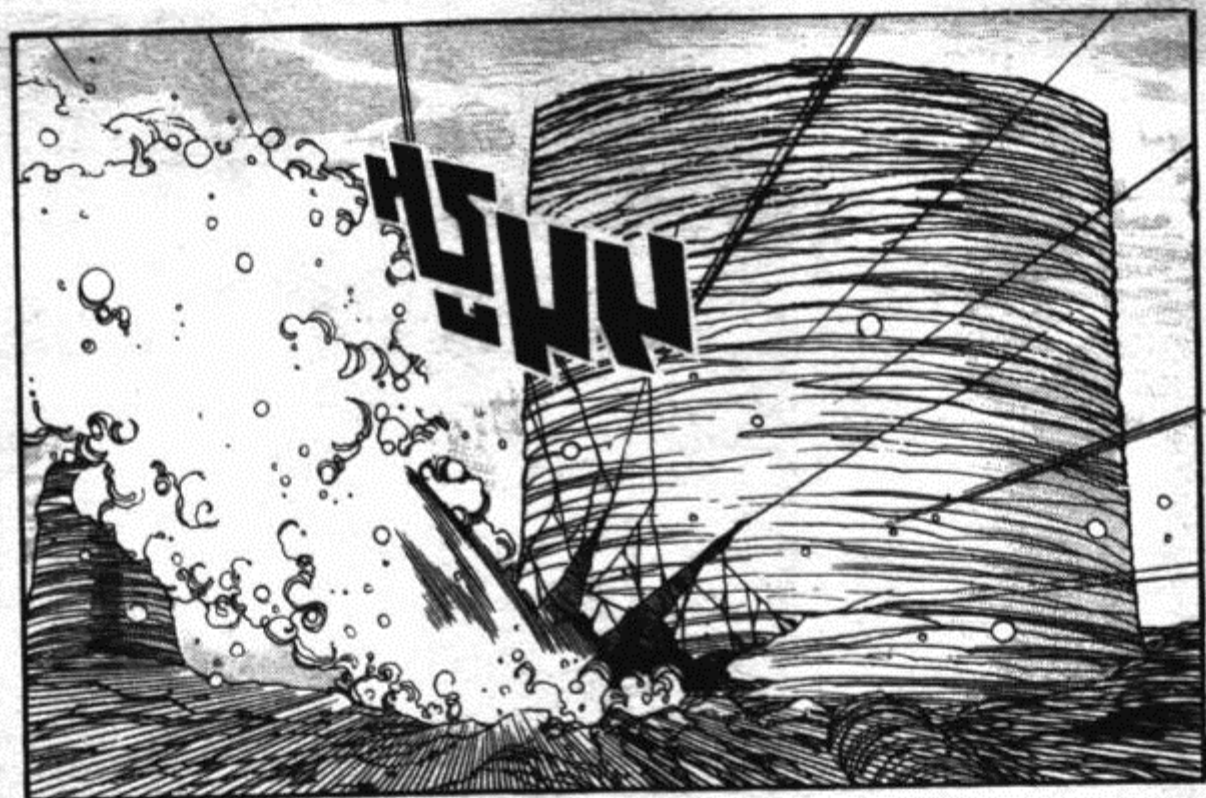








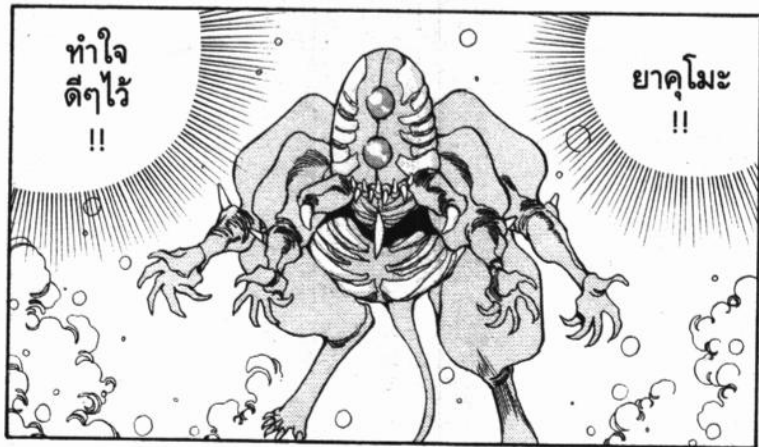






ป...

ไป !!



ทำใจ
ดีๆไว้
!!

ยาคุมะ
!!



มันเกิด
อะไรขึ้น
เนี่ย

ไม่รู้เหมือนกัน
แต่รู้สึกว่
ไปจะสิงร่างกาย
ของเจ้านี้
ซะแล้ว



ร่างไป
ยังเป็นชิ้นๆ
กลับเป็น
เหมือนเดิม
ไม่ได้

ก็เลย
ยืมร่าง
เจ้านี้
ก่อนนะ



ฮ่าฮ่า
ช่วยได้
เยอะ
เลย





โอ

มนุษย์
อมตะ



กฤษแจ
ละ!
!?



ได้
มาแล้ว
ละครับ



ดี
มาก



ไปเปิด
คูกน้ำ
กันเถอะ
!!

คอย
ก่อนนะ
ท่าน
ราตรี
!!