

CONTENTS

- Vol. 66 ทากาฮาชิ เคบุงะ: ไร่จืดอ่อน!! ----- 5
- Vol. 67 สึกขึ้นเซาท์ฤดูเดียว!! ----- 25
- Vol. 68 ปะทะ-ศึกนักรบ!! ----- 45
- Vol. 69 ยี่เครื่องโกลกทากัน!! ----- 65
- Vol. 70 เลี้ยวโค้งอีกทงระ!! ----- 85
- Vol. 71 ทากาฮาชิ เคบุงะ: ผู้บังคับ!! ----- 105
- Vol. 72 Sterling Information ----- 125
- Vol. 73 ขอชมทงระเจ๋งฉิมลพชากกลายฝนทบ่อ - 145
- Vol. 74 แพทลิกลับปรารถนา!! ----- 165
- Vol. 75 บ่นรับความแสบของตง Rain Battle ะ - 185
- Vol. 76 ทงอันที่สุตยอดตงอว้าลริะ: ----- 205

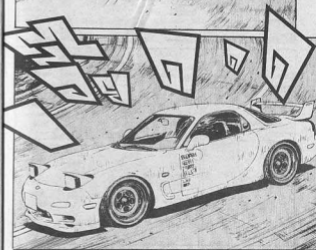
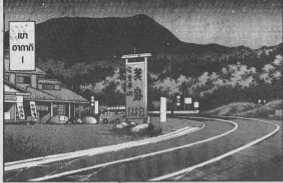


ถนนสนามนี้ ทางของ
INITIAL D

► Vol. 66

ทากาฮาชิ เคบุงะ: ไร่จืดอ่อน!!







คุณเคยเกาะ
มือมึงเวลา
เต้นกับคนตะ
บึกหรือป่ะ
ฉาดิฉาดิน่า
จะแข่งกับ
เมียวอิ
แล้วนะ

แกคง
มันใจ
มาก
สิท่า...



5
นิกร่าโกล
เว็จิต
เป็น FD
ของคุน
เคยเกาะ
กับ

S 14
ของ
คนตะ
นี่เอง



คนตะ
จับ
ตงเขา
ไฮได้
เดย

เพราะ
เป็นรถไม่มี
เพอร์โบ
อ่า่อ Q'S
จึงเน้น
ฮัดตงเขา
ฮ่งนะ



นากา
ซาเคอิ
ไม่อยู่ใน
สายตาแก
หรอก

ฮังนี่
มีอึ้น
สูต่า
แล้วนี่



การวิ่ง
เริ่ม
เหมือน
คุน
เหี่ยวๆนะ
เข้าทุกที
?



คุน
เคยเกาะ
ป็น
เจ้านั้น
มากับ
มือนี่

ก็ตอ
เป็น
เบอร์ 2
ของ
ทีมเรา
ตั้มอ้อ

๒๖
พันก
ฉีก



ฮัน
ก็รู้สึก
เหมือน
กันวะ

ตอนนี้
คุน
เหี่ยวๆ
คอไวใจ
การวิ่งของ
คุนเคยเกาะ
แล้วแหละ



คุณ
เคซุเกะ

ซอดาม
อซาซึเน่
ได้มีชื่อ
ครับ ?



ทำไม
คุณถึง
...
17

ปล่อย
ชื่อ นนท์
อากิระ
ไว้ละ
ครับ ?



เจี๊ยง
มาแซ่
นิกคังที่
ซากากิ
ไม่ได้เทอ
ครับ ?

ผม
ไม่เข้าใจ
เลยว่าคุณ
เจี๊ยงจะ
คุยกับคุณ
เคซุเกะ
นี่เองอยู่
ได้



ถ้าพวก
คุณเคซุเกะ
ไม่ซายะก็
ให้ผมแซ่
แทนก็ได้

จะ
ไปเจี๊ยง
ฟูจิฮาระ
มา
ซากากิ
เอง



อซา
เซบ
เคนตะ



ทำไม
ล่ะครับ
หรือคิดว่
ผมจะ
แพ้มัน
?

ถ้า
เป็นพี่
ซายะ
อซา
ซากากิ
ล่ะก็



ไม่ใช่
ปัญหา
อซาซึ
นี่

ถ้า
แต่เป็น
ตามาซึก
เดซึซึ
ล่ะก็
จะจำไว้



ว่า
หลักการ
เราคือ
ต้องไปแซ่
ในถิ่นคนแซ่
ที่เจอ
เพื่อนเพื่อน
!



แต่...มัน
ก็ใช่
แต่ว่า

คุณ
เคยทะเลาะ...



ผม
ไม่ได้
ทะเลาะ...

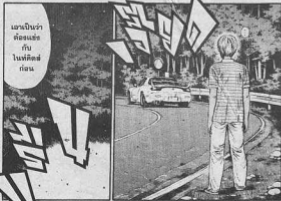
ที่คนมัน
เข้าใจว่า
เพื่อน
พากาฮาริ
เคยทะเลาะ
กับฉัน
มาก่อน



มันก็คือ
ความจริง
นี่
แหละก็คือ
แท้

ฮะ...
แต่ฉัน
ก็...

ตอนนี้
เรามี
เรื่องอื่น
ต้องทำ



เขาเป็นว่า
ต้องทะเลาะ
กับ
ในที่สุด
ก่อน



เพคะ
ขอ
ประทับใจ
ซะมัต

พากาฮาริ
แค่ในที่สุด
ไม่ใช่แค่
ฮะ...
คุณเคยทะเลาะ
กับคนอื่น
แล้ว



เขาเขียน
ความ
สวยงาม
ของคุณ
เรื่อง
ทะเลาะ
และคุณ
เคยทะเลาะ



เพราะ
ฮะ...
นี่
เรา
ทำใจ
ขอ
ไม่ได้

ว่าเพื่อน
พากาฮาริ
เคยทะเลาะ
กับฉัน
มาก่อน



เรา
อยาก
ให้ทุกคน
เข้าใจว่า
พากาฮาริ
เคยทะเลาะ
กับคนอื่น
กว่า
ฮะ...
ตั้งแต่

นี่จะ
โดย
ทางลัด
ก็เถอะ
!!



ท่า ?



ฝ่ายนั้น
เป็นคน
มาทำงาน

แล้วมือ
จะให้
ไปอยู่ที่
อากาศอีก
มันจะดีเข้า
เกินไป
แล้ว



มา
ท่า
แฮง
?



ตอ
เข้าใจว่า
ไม่มีทาง
ชนะที่
อากาศได้
ล่ะซี

คน
แบบนี้
เราไป
ขอที่
อากาศ
และ
ดีกว่า
ตั้ง

อย่า
พูด
ข้ามๆ
อย่าง
นั้นซี



เจ้านั้นมา
ตอนที่แก
ไม่อยู่นะ
เห็นว่ชื่อ
นากาบุจะ
แพ้อ
เวตสัน

คิดว่
ตอจะ
มามีค

เขาสิบ
จอะไร
เพรอะ
ลรับ?

5 14 นะ
แอม
เจ้ามันดู
ประหลาดๆ
ด้วย

นี่
คือ
ชื่อ
นากาบุ
สิน



เวตสัน
มันแก่อ
จะตาย
!!

ถ้า
ไปแฮง
ที่อากาศ
ฝ่ายนั้น
ต่อชนะ
อยู่แล้ว
!

นั่นเพรอะ
แกมือชนะ
มาโกะจ้อ
ที่มีมือ
ข้ามกาง
บนเขาอุซุม
ได้เลย

ใส่บ่า
อึ้งก็
พูดสั้น
ออกมา
ได้ไอ



เธอ
เป็น
ว่า



เขานั้น
มาพูด
แต่
นี่
แหละ



พวกเขา
ไม่มี
ส่วนได้
ส่วนเสีย
จึงยอมได้
อย่าง
สบายใจ

รู้สึก
โล่งใจ
ซะ
หมด



พูด
ถึง
เรื่อง
ขึ้น

เห็นว่า
จะไป
แข่ง
กับ
ไนท์
คลับ
อีก
ที
นี่
นา



ใช่
เรา
ต้อง
ไป
ดู
ซะ
หน่อย
แล้ว

สุดท้าย
แผน
การ
แข่ง
ระหว่าง
พิกาสาย
เคเบิล
กับ
นาฬิกา
อะ
นา
ล็อก
นี่
เอง



มัน
คือ
การ
แข่ง
กัน
ระหว่าง
FD
กับ
NB
32
ละ

อะไร
จะ
ถูก
คู่
ขนาด
นั้น





ฉัน
จะไป
ส่งของ
นะจ๊ะ

พี่
?

นี่พ่อ
ผมคิด
นะว่า...



อะไร
ล่ะ ?



วันก่อน
ผมไปซื้อ
ที่เขาลูซุซ...

ตอนแรก
ก็คิดว่า
เขาจะขาย
ตัวจาก
ฮากินะ
มาก

แต่
ว่า...

จะ
ว่าโง่
นะ...



พอ
ผมขับ
ไป

ก็
ชักรู้สึก
เหมือน
กัน



อืม /

ถ้า
พนัก
นี้พอ
!

ก็ไม่
ซื้อ
กับ
เหมือน
ปะ
หรอก

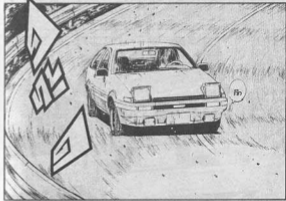
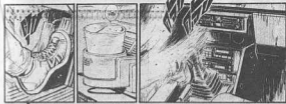
แต่
แรก
เริ่ม
จับ
ชุด
ได้
ต่าง
หาก
!



ถ้า
ขับ
ที่
ลา
ก็
ได้

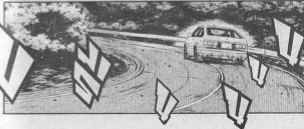
จะ
ขับ
ที่
ไหน
ก็ได้
!

ฉัน
ฝาก
ส่ง
ของ
ด้วย
ล่ะ...



ถ้า
ขับที่
ลากินะ
ได้

ก็ขับ
ที่อื่น
ได้





นี่จะ
นี่ค
นี่ค

แต่ฉัน
ก็เข้าใจ
ในสิ่งที่
ต้องการ
พูด

วิกี



เจ้ามัน
ก้าว
หน้า
ขึ้น

อีก
ขึ้นมือ
แล้ว



มัน
แต่ฉัน
ดู เขา
นี่สิวะ

จะเป็น
เขียวชอุ่ม
หรือเคชู่เกะ
ก็เข้ามาเลย
!!

ขึ้น
จะไฟแกว่
ว่าขึ้น
ฉีกหมวกขึ้น
จากตอนนั้น
แค่โพน
!



อย่าลืม
นะว่าที่
โนทีคส์
มีขึ้น
นากาซาโตะ
พาเคอิ
อยู่
!!

อย่ามา
ทยาม R
ของซันโห้
มากนัก
!!



Vol.66. คุงอวี่ มุขะ ใ้ญ่ดอ!!

▶ Vol. 67

ศึกขึ้นเขาที่ดูเด็ด!!



เขต
M
จังหวัด
ภูเก็ต



เจ้าพี่
ดีคุณ
เสกขะ
จัง
นี่

Q'S
ขอฝาก
จะ
ตามทัน
เพราะอะ
?

คุณ
เสกขะ
บน
พาสตัว
เร็วมาก
นะโว้ย



แม
สูทสั้น
เพราะอะ
?



เจอกัน
หุ่มนิดซี
P.A. บน
พาสตัว
ไปมี
?

ห้าม
สาย
นะโว้ย
!!



ฮิว
เสกขะ
แกไป
เพื่อ
?

พวก
แม
ไปไหน
อะ



อย่า
โทษ
ฮิว
ฮิว
นั่น
แหละ

ขึ้นไป
กับนะ
เสกขะ



เดี๋ย
ขึ้นจะ
ไป
พร้อม
กับ
พวก
คุณ
เสกขะ



จำ
ไว้
นะ
เสกขะ
!

พลีการ
เราคือ
ไปซื้อ
โน้ต
คู่เนอะ
ที่เรา
เสีย
เลยสิบบ
!



คุณ
เสกขะ
พูด
นาน
มัน
ตง
?

ทำไมเรา
แข่งที่
ฮากากิ
ไม่ได้
เลยซี



มันผิด
หลักการ

แต่
ถ้าไปแข่ง
ในถิ่น
คนอื่น
คุณเคยเกาะ
ก๊อชชอม



ถือว่า
แฟร์
กัน

สิ่ง
แข่ง
ที่
ไม่ได้
คือ
ฮากากิ
และ
ฮากิเม
หรือ



เป้า
!!



ยัง
ดูบ
!!



ดูบ
!!



ชนะ
แล้ว
!!

ไซ
ไซ
!!



ทำไม
จะไม่
แข่ง
พวกแก
!!

ก็มัน
เบสิคซึ่
ที่พวกเร
จะเอา
ใจไป
กันทั้ง
คู่



เดชะ
ที่
จะเอา
ใจไป
กับ
แก
พวก
แก
แข่ง
กัน
ทั้ง
คู่

ตอน
นี้
ก็
ทำ
ดี
แล้ว
สิน
จะ
เอา
ใจ
ไป
อ
บู

ผมนะ
อยากได้
เอา ๑๐
๑๒๗
พวกคุณ
อยู่แล้ว



ผม
ไม่เห็น
ด้วย
เอาเจ๊ริน
ของ
อีจ๊กไป
ก็ถืออยู่
แล้ว



อย่าพูด
มากนัก
แก
เผื่อถึงดูบ
แน่เอออ
นี่หว่า

ตกลง
ว่าเอา
ทงโน
ของ
พวกคุณ



ไปละ
!!



อ้อ
!

ผม
ไม่
คิด



เฮา
เมี่ยว
อี



เฮ้อ
!



เอาอีก
แล้วนะ
เวตชั่น

เคย
คิดว่า
พี่น้อง
พวก
ฮาวี

เอาแพ
๑๐ แพ
ฮาวีนะ
คิดจะ
แล้วจะ
ทำ
ยังไง



ฉัน
มานะขอ
ที่เมียวชิ
พม่าคา
เงย
เฉยวะ

ไม่เสีย
ความ
มั่นใจ
เฉยวะ

เพราะมือโ
กิดตอนอยู่กับ
โนห์คิดส์เพื่อ
ประกาศว่า
เป็นสุดยอด
กุนมะ
อยู่แล้ว



คราวนี้
เจตสัน
จะพา
โมได้
อีกแล้ว

บ้านพี่นี่มีก
ก็คือ
เจตสันอยู่กับ
มาดัมแต่
แฮงค์ก็อาทิงะ



ภาพ
ความเป็น
สุดยอด
ที่สะสมมา
ตลอด
พิธีพินาศ
เฉยละ



เมื่อ
ศึกคีรี
ของพี่
ครั้งนี้
ตลอดจน
เพื่อน

โน้น
ซี



แต่
โนห์คิดส์
ก็ไม่อยาก
แพ้
เหมือน
กัน



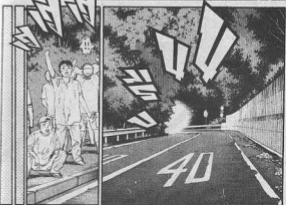
อย่าว่า
ศึกคีรี
เข้ากัน
ล่ะนะ

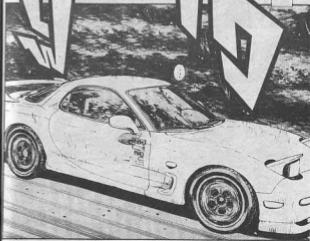
คิดไป
ก็น่า
กดดัน
เหมือน
กัน



ศึกคีรี
น่าจะ
ศึกคีรี

เป็น
คนดู
สนุกสุด
แล้ว







เฮ!

เจตสัน
มานแล้ว
ว๊อฮ

ต้นพริก
สุดซึ้ง
FD ของ
พริกชาติ
เทศนะ
นี่พริก



เสียง
โรตารี
ตั้งแต่
เจตสัน
มีเจต

จะขนะ
คู่ตี่
บ่ซึ้ง
บ่
ได้โระ



พริก
มัน
สุดซึ้ง
จริง ๆ

ว่า
แต่
ว่า



พริก
กับเจตสัน
ก็โละ
บ่เพระ

ไป
โละ
ที่โละ
กันละ



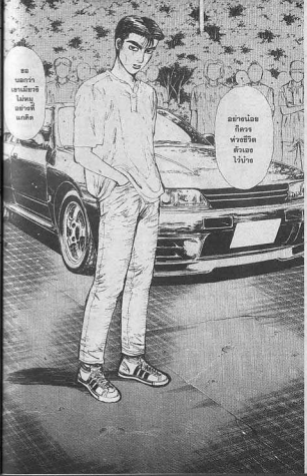
ทำ
โละ
ดี
พริก

จะ
เจม
แซง
กัน
แล้ว
นะ



เพราะ
แกบ
ออก
ว่า
โละ
ซึ้ง
พริก
ส่วน
นั้น
เพระ

อหิ
ห
อหิ
อหิ
อหิ





พูด
มาก
น่า

แกเอง
ก็ขาสั้น
อีกๆ
แล้ว



ฉัน
จะชก
แก

อย่า
งอน
คิด
ไป
ชก
ใคร
หรอก



ฮ

นี่
มัน
อะไร

นี่
มัน
อะไร
นี่

ลมแรงจัง

ลมอย่างนี้ให้ฝนตกเลย

ดีสุดอย่างนี้แหละ ลมไปหาพริกที่เห็นแค่ 5 13 กับ 180 นะ

แน่จังไม่มีที่ให้ออกซะด้วย

จะพืชข้าวบานแล้วนะ



เมื่อที่มัน ๑๑ ลมดี พวกคุณจึงปล้ำว?

วู้ส ไม่สิเกิดเราเลยแหละ

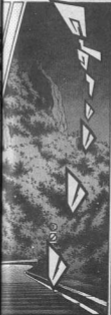


19๑ รุ่นนี้จึงปล้ำว?

ไม่พินเลย นิดๆ



ตุจตุจิ ๑๐



ลมช่อมก่อน 30 นาที

พริ้วจากนั้นค่อยแห้งจับเวลาแล้วกันนะจ๊ะ



ทางเขาลยากจะแห้งขึ้นแฮะ

เขาเลยตกตลิ่งแล้วนี่



นี่คือ
สิ่งเขา
ก่อนนี้
?

นี่คือ
สิ่งเขา
ก่อนนี้
?



นี่คือ
สิ่งเขา
ก่อนนี้
?

นี่คือ
สิ่งเขา
ก่อนนี้
?

นี่คือ
สิ่งเขา
ก่อนนี้
?



ตอนนี้
เวลาบน
อะไร
แล้ว

นี่คือ
สิ่งเขา
ก่อนนี้
?



จะแพ้
ไม่ได้
...

นี่มัน
ตื่น
ของเรานะ
!!



Vol.68 ปะทะศึกกั๊กรี!!





ฮะ
นี่คือ
ฮากินะ
มาว่ะ

จริง
เหรอ
?

ทว่า
!!

ฮะฮาก
เห็น
เจ้านั่น
สิริพท์
จัง



127



ฮะฮะฮะฮะฮะ
ฮะฮะฮะฮะฮะ
ฮะฮะฮะฮะฮะ
ฮะฮะฮะฮะฮะ
ฮะฮะฮะฮะฮะ

ฮะฮะฮะ
ฮะฮะฮะ
ฮะฮะฮะ
ฮะฮะฮะ

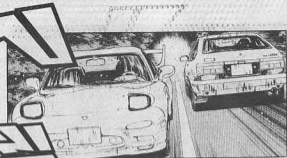


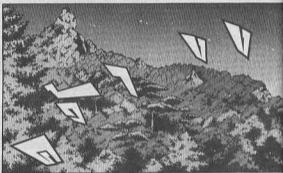
ที่
จุดตรง
บน
ฮะฮะฮะ
ฮะฮะฮะ
ฮะฮะ

เราไป
จุดตรง
ที่นั่น
ก่อน
เถอะ



127
ฮะฮะ
ฮะฮะ





เป็นไง
เคอะ
?

นี่เซ็งแคว้ง
ได้สุดยอด
เลย
เหมาะกับ
ที่เมียวชิ
จิอ่า



เฮ้
ก้าวหน้า
ขึ้นมากนี่
รู้อือ
ขนาดนี้

ฮือ
อย่า
ประหล
ตสิ

ว่าแต่
นี่รู้อ
หรืออือ
?

ว่า
เจ้านั้น
ก็มา
!



ฮือ

บูจิจ๊ะ
พาคูมิ
ใช่มั๊ย
?



มา
ด้วย
หรือ
นี่

บูจ
ิจ๊ะ
พาคูมิ
17



พอ
เห็นมัน
แล้ว
ไฟลุกโชน
เลย

ฮัน
จะไทม์มัน
ดูซีว่าฮัน
เปลี่ยนไป
แค่ไหน
แล้ว



ดูสิ
อีกตัว
พร้อมแล้ว
พาเลย
7

ว่า ๑๐
แห่ง
อาภินะ
ก็มา



ตอนวิ่ง
ส่วนมัน
ก็รู้แล้ว
ละ

รอมัน
มีของจำที่
แต่กต่าง
จาก
คันมัน

เห็นมัน
แล้ว
พล็อตมา
เลยวะ



สิก
ตัวนี้
ต้อง
ชนะ

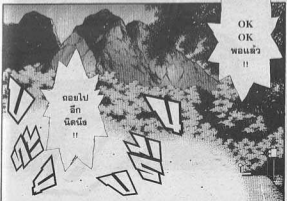


ฝั่ง
ของเขา
เตรียม
ทุกอย่าง
เรียบร้อยแล้ว

ไม่มีรถ
ส่วน
มาเลย
!!



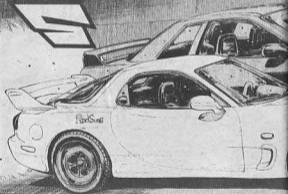
พร้อม
เริ่ม
ทุกเมื่อ
ครับ



ถอยไป
อีก
นิดนึง
!!

OK
OK
พอแล้ว
!!

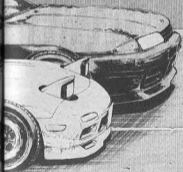
เรียง
กัน
พอดี
แล้ว

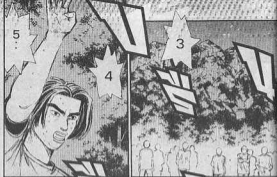


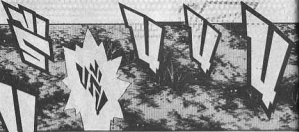
RB-13 โทรกีอู
กำลังสูงสุด 340 PS

จะเริ่ม
นับ
ถอยหลัง
แล้ว
!!

RB26DETT
กำลังสูงสุด 359 PS







ว้าว!
แค่
สตาร์ท
ก็เร็ว
แล้ว
!!

ตอน
ออกตัว
4WD
รถยัง GT-R
กินขาดแน่
!!



พกรายชื่อ
เลขทะเบียน
ก็ออกตัวได้
ไม่ช้าเกินไป
เลย
!!

ระบบ
ขับเคลื่อน
ตัวก็กิน
แต่ไม่กิน
ถนนเลย
!!

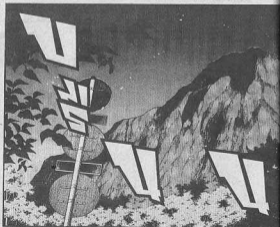


เยี่ยม
มาก
...

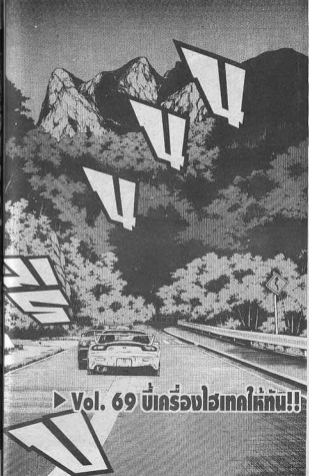
อย่า
เสียสมาธิ
เด็ดขาดนะ
เลอ
!!

แก
ต้องเป็น
ผู้ชนะ
!!

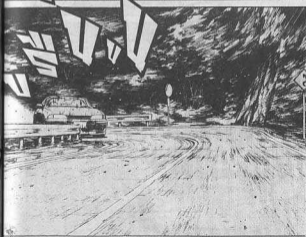




Vol.68 ปรากฏการณ์ / END



▶ Vol. 69 ปีเครื่องไฮเทคให้ทัน!!





Skyline
GT-R ที่มี
ระบบ
ขับเคลื่อน
4 ล้อ
ที่เร็วกว่า
Altizer
ET-S



การแฮนด์เล็ด
คอนโทรล
จะใกล้เคียงกับ
รุ่น FR แต่ใน
ชีวิตจำกัดแล้ว
ไม่ถึงพอลอน
ไปกว่า FR
หรือไฟร์วอลล์

นากาซาโตะ
ทาเคชิ ที่ใช้
เบรคและการ
คุมพวงมาลัย
ที่ลุดชิด
กำลังเข้าโค้ง
อย่างแม่นยำ

น้ำหนัก
ตัวรถที่มาก
ทำให้
วาดโค้ง
ได้อย่าง
สวยงาม



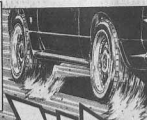
พอ
ออกโค้ง
ได้สะก
ถึงเวลา
ของ
GT-R

ที่จะ
ระเบิด
พดัง
ทั้งหมด
ออกมา
!!

แต่คนที่จะต้อง
ความสามารถ
ที่แท้จริงของ
รถคันนี้ออกมาได้
ต้องรู้ซึ่งถึงวิธี
ขับ GT-R ที่
ต่างจากรถ
ชนิดอื่นออกไป



ถ้าเป็น
รถขับเคลื่อน
ล้อหลังล่ะก็
ล้อหลังจะฟรี
จนทำให้รถ
หมุนอยู่กับที่



แต่ถ้าเป็น
GT-R Altize
E-TS System
ล่ะก็...ล้อหน้า
จะเกิดแรงยึด
เมื่อล้อหลังฟรี

GT-R คือเป็น
ทั้งไฮเพคที่
มีประสิทธิภาพ
ในการควบคุม
ของรถ FR
กับพิกชั่น
ที่สุดยอด
ของ 4WD
ไว้ด้วยกัน

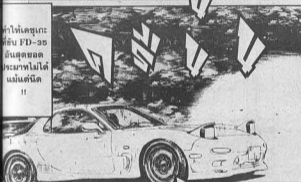


แถม
นากาฮาโตะ
พาเคชิ
ก็ยิ่งเป็น
นักขับ
GT-R
ชั้นเยี่ยม
!

ทำให้
ล้อทั้ง 4 ล้อ
จับกับล้อดี
1.5 ตัน
เร่งไป
ข้างหน้า

จึงไม่ต้องห่วง
ว่าจะเกาท์เตอร์
เหมือน FR
ซะทำให้
Power Slide
ผ่านโค้งไปได้

ทำให้เลขเก
ที่ขึ้น FD-35
อันสุดยอด
จะมาทไมได้
แม้แต่หนึ่ง
!!



ก็ได้ที่
นากา
ฮาโตะ



นี่คือ
เจ้าใจ
GT-R
ได้
ชื่อแรก
จริง ๆ

พอเห็น
ตอนมัน
ออกใส่
แล้วเชื่อ
ชะมัด
!!



เอาดี
จะบุก
ชื่อใจ
!

ฉันก็
ไปทำดี
ผู้พี่ก็
ต้องแพ้
แน่

ใจตารี่
ต้องผู้
ที่โค้ง
!



คุณ
เคยเจอ
ใคร
นะ
!!

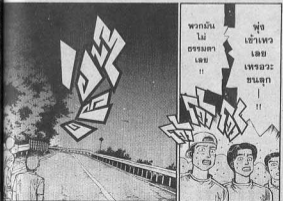
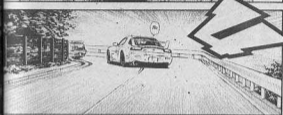
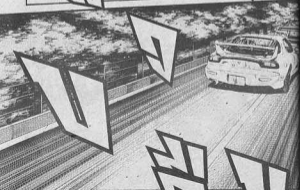
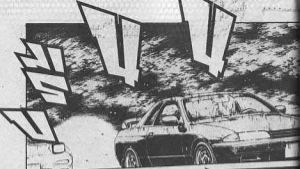
เรา
เชื่อมั่น
อย่าง
นั้น
!!

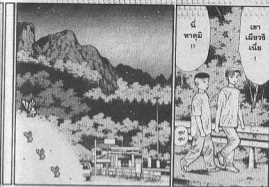


จำวอ
สุดขอบ
ของ FD
คือมีตารา
นะ

อช
ชื่อ
เท







นี่
เขาคุณ
!!

เขา
เมี้ยววิ
นี่
!

อู๋
อู๋



ตาม
เขา
ก็
นี่
นี่

นี่
นี่
นี่

เพราะ
แต่
ขึ้น
คิดว่า
...



มัน
คล้าย
เขา
อู๋
อู๋
มากกว่า
!!

อู๋
อู๋



คิด
ขึ้น
เอง
?

ไม่เห็น
เหมือน
เลย



ตาม
ก็ไม่
ตาม

แถม
ทางอื่น
ยังชัน
เหมือน
เขาอีก
อีก



แต่
ตอน
สวนกัน
เมื่อ
ก็

รู้สึก
สะดุดกับ
RX-7
สีเหลือง
นั้นมาก



ไม่ใช่
อ่าวนั้น
จึงจะ
คล้ายกับ
ตัวพวก

แถม
คงไม่
เข้าใจ
แต่อ่า
แหละ



หลุด
แถม
นี่
ดีกว่า

จุดนี้
ได้เห็น
การปะ
ทะกัน
ตอน
เข้าเส้น
นั้น



พูดได้
ดีเหลือ
เกิน
มันดู
เด่น
อยู่แล้ว

ไม่ได้
หมาย
ความว่า
อ่า
วนั้น



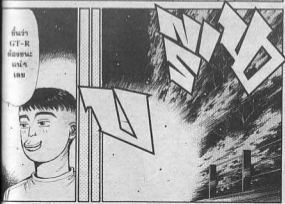
ใคร
จะ
ชนะ
นี่

มันคิดว่า
เจ้า
อ่า
วนั้น
น่าจะ
ได้
เปรียบ

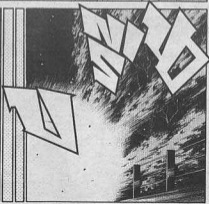


แถม
คิด
ว่า
ไร
?

ขึ้น
ไม่
ขึ้น
นี่
หรือ



ขึ้น
ว่า
GT-R
สี
อะไร
เลย





FD
เข้าได้
ได้เร็ว
จรีช ๑



ไมทิตเลข
ว่าจะมีคน
ตามขึ้น
บนพายุรัน
เฮมเมอร์
ได้ชื่อ
ขนาดนี้

สมกับ
เป็น
พี่น้อง
พากา
ฮาลี

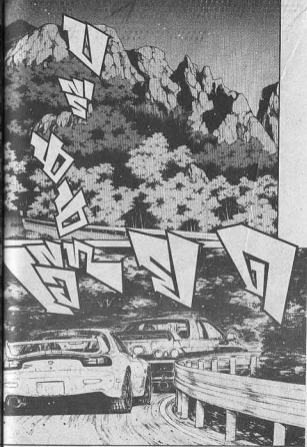


ขึ้นจะอัด
ไมทิต
ฮิวิตเลข
แกจะตาม
ได้แต่ไหน
วะ

การ
แข่งขึ้น
ครั้งนี้
ชั้นชอล
ถวายฮิวิต
!!



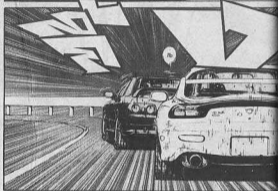
จะต้อช
ไม่แพ้
เด็ดขาด
!!



Vol.69 0105av01000100!! / END



▶ Vol.70 เลี้ยวได้อีกหรือ!!



เข็มใช้
พวก
มาลัย
แล้ว
!!

กะ
พืดห่าง
สิ๊กเจอะ
!!

ถ้า
อึดอย่างนี้
พอเขา
ขวางหน้า
ต้องสิ๊ก
แน่ๆ

แต่ถ้า
ขึ้นเขา
ล่ะก็
ไม่แน่
!



สุดยอด
GT-R
ออกโค้ง
ได้เร็ว
มาก
!!

FD
ตบิต
ช้ากว่า
1
จังหวะ:



เด...
แต่ว่า





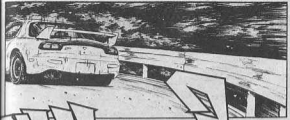
ก๊อปปี้
มาพัน
ตอน
เข้าโต๊ะ
!!

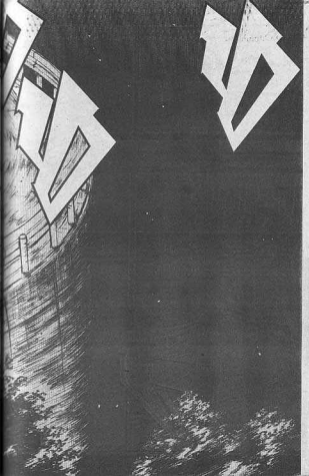
สยิว
เลี้ยว
ยังเลี้ยวได้
อีกเพร้อ
!!



นี่มือ
พกาสาอี
เคชู่เกะ
สุดข้อมหรือ
ควะสามารถ
รอดสู่อันแน่
นะ!!

โ
เลี้ยว
ชัน
พระเจ้า
!!





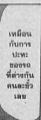


บ๊อง
เดี่ยว
ได้มิก
เพลง
?

ไม่เคย
เห็นใคร
เดี่ยวได้เร็ว
ขนาดนี้
มาก่อนเลย
!!



รถดเลข
GT-R
มีสติ
ออกได้
ได้เร็วกับ
FDที่เดี่ยว
ได้เร็ว



เหมือน
กับการ
ปะทะ
ของรถ
ที่ต่างกัน
คนละขั้ว
เลย



ปัญหา
การแข่งกัน
ชิงเขา
ให้ความ
รู้สึกแปลก
ดีนะ

เพราะทุกที
เราดูแต่
พวกคูมึ
ยึดดองเขา
ละนะ



ขึ้นเขา
ดูจุดต้น
กว่าสองเขา
เลย

เหยียบ
มิด
หมายถึง
อย่าชน
แหละ



พวกรุ่น
นี้
เอ็ง
พอจะ
นัด
ระหว่างพวกรุ่น
ระดับ

เมื่อ
2
คืน
นั้น
เพื่อ
สืบ
ข่าว
ไป
!!

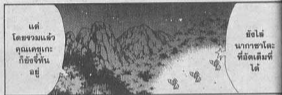


GT-R
มีชื่อ
ไม่ขาด
|
!!

รับ
พจน
!!

เดี่ยว
พูด
นะ
!

ชั้น
ขอ
ตาม
อย่า
ชน
นัง



แต่ก็
รู้สึกว่
มันเป็น
ศัตรูมา
ตลอด



แต่มา
ตอนนี้
ความ
รู้สึก
เริ่ม
เปลี่ยน
ไป

พอฉันคิดว่า
มันกำลังแบก
ศักดิ์ศรีของ
ทีมแข่ง
รถแข่งเขาเป็น
เงาตาอยู่



ก็ทำให้คิด
ว่าเมื่อก่อน
ทำไมเรา
ถึงหมั่นได้
คนประเดี๋ย
จนวันนี้ได้

พวกม
ก็เหมือน
กัน
แหละจับ
คุณฮินโอ

ฮิน
โอในที่สุด
จะเป็นทีม
ที่มีแค่
พวกเห็น
แก่ตนเอง

แต่
วันนี้
กลับ

ได้รวม
เป็น
หนึ่ง
ครั้ง
แรก
!!



ชนะ
ให้ได้
นะ
!!



ไม่ใช่
เพื่อทีม
แต่เพื่อ
ตัว
แกเอง
!!



แซ่ด



ทำไม
กัน
!!



ขนาดไม่
ดื้อกันทั้ง
ไม่แคะเบรค
แล้วมีอะบิด
ไม่หลุดเลย
เพคะ
?



เราเชื่อ
มากกว่านี้
ไม่ได้
แล้ว

ไม่ขึ้น
ต้อง
กระเด็น
ออกจาก
หัวล้อเพคะ
นั่น ๆ



เหมือน
แข่งระ
นากา
ซาโตะ

เหมือน
กับชั้น
เมื่อ
ก่อน



อึด
แพก
โตม
ไม่คิด
อะไร



รู้ว่า
ตัวเอง
ไม่ใช่



แต่ก็
สามารถ
พูดได้
ว่าเร็ว

เทคนิค
ที่ฝึกฝน
ขึ้นและ
มันมีชื่อ
จำกัด



พี่ยาน
สอน
ให้
!!

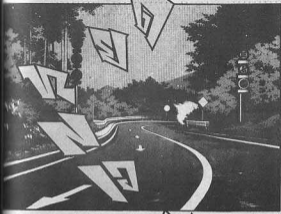
เฮ้บด.

แล้ว
มันก็คิด
ชื่อที่ขาด
ระหว่าง
ขึ้นกับแก
!!



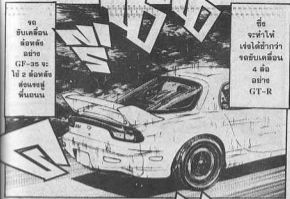
บอก
แล้ว
ไซว่า
!!

ในทศิตส์
ไม่ใช่
ศัตรู
ของซัน
!!





► Vol.71 ทากาฮาชิ เคซุเกะ: ผู้บ้าคลั่ง!!



90
สิบเค็ลลอน
ต่อหลัด
อย่าง
GF-35 จะ
ใช้ 2 หลัดหลัด
สองแรงมี
พื้นถนน

ชื่อ
จะทำให้
เงอได้ซำกว่า
รถสิบเค็ลลอน
4 หลัด
อย่าง
GT-R



มีธฉำซำบ
ซำนเขำ
ซำลแตกตำอ
ก็มื่อ
เพิ่มฮำน



เพราะเหตุนี้
เค็ลลูเกะซำ
พื่อตำนแนะนำ
หลอดเว็ลลวลูเกะ
ที่ให้
ซำกซำดซำร่ำฟ
หลอดฮำงไว้

ใช้บังคับ
สูงๆ
เข้าโค้ง
เพื่อไม่ให้
เสีย
ไต่เชิง



แล้วใช้
Power Slide
ออกจากโค้ง
เพื่อลดการ
เสียดสีของ
ล้อหลัง

ถ้า
ขับ
อย่าง
นี้

โอโฮโฮ

บอที่ที่เบา
และบาลานซ์
ของรถที่ดี
จะแสดงถึง
ประสิทธิภาพ

นอกจากนั้น
ความสามารถ
ของคนขับ
ก็จำเป็น



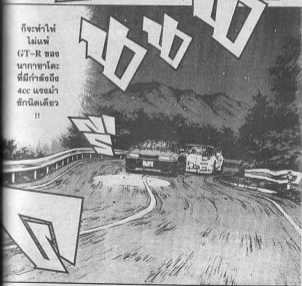
ถ้า
คนขับ
มีเซนส์
ที่ดี



และ
คอนโทรล
คันเร่ง
ได้เยี่ยม

ก็จะทำให้
ไลน์
GT-R ของ
นากาฮาโตะ
ที่มีกำลังถึง
4ce แรอมมา
ซิกนิตเคียว

!!



FD-35
 ต่อกาหือโหวหือบ
 แตะความเจือบคม
 ของคนขับ
 เป็นข้อคัดค้าน



โด้บึนเสื่อซ
 ซังแบ่
 เมื่อกี้แล้ว
 แต่ยังไม่มา
 ซึทที

โด้บึน
 แล้ว
 ซึท



ฮึ...
 น้า
 ตึนแต่น
 จริตง

ซุค
 ไม่ออก
 เลซึ



ฮึ

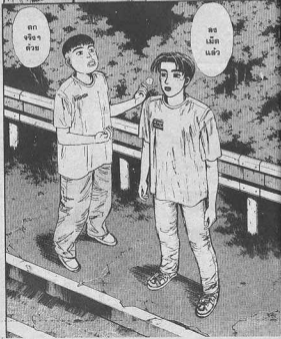


เป็นอะไรวะ ?

มันวะ

จ๊อเพรช

ฮึ !



ตกจ๊อจ๋าด้วย

สองเม็ดแล้ว



มันตกเว้ย !

พวกอื่นเจ๊ฮ่าแล้ว

มิน่าดิอู้สิ๊กขึ้นา

ฮอฮอ



อันแล้วฮือฮือโหม้ แอซนเพ็ดกันอยู่นี้หว่า

ฮัวงมันเจ๊มตกฮันตราซฮุตตาแล้ว !



ไฮ่ฮันเคยมีประสบกการณ์มาก่อน



พวกฮุ่นทอฮือหรือพชทน้ำฮันทีฮิมลฮูบฮอนนจะฮูกนำฮันฮะฮันมาฮัน

ฮู๊! ก็ฮันไปเลย !



แต่ถ้า
เบียดหัว
เลขคู่ก็
จะ
ปลอดภัย
ขึ้น

ชกเล็ก
แซงขึ้น
ไม่ดีกว่า
เหรอ
?



ตก
ลงมา
แล้ว
!

ทำไม
เขาที่อยู่
ข้างหน้า
พุ่งออกด้าน
ขวา
อยู่แล้ว
!!



ช่วย
ย่น
เข็ม
นาฬิกา
ชีวิต
!

จู่
ๆ
ก็
ไป
ได้
เลย





เฮฮา
เฮอะ !!



จะเอา
อย่าชน
ไซ่มึง
พวกละติน
เสะขุเกะ !!

ไม่
ดอย
ไซ่มึง
!?



เฮฮาสิวะ
ขึ้นจับ
ตำทำ !!



ห้องคู่
ไม่ลด
ความเร็ว
เลย
!!

บ้าเกิน
ใหญ่
แล้ว !!



เฮฮา...
อย่าชนพวกมัน
ตอชู้ว่า
สถานีการชน
ตอนนี้เข้าอัน
แต่ไหน

ฮือโฮ
ก็ตอ
สติสินกับ
ไซ่มึง
เนี่ย ?



แต่ว่านะ
ถ้าชนรถ
GT-Rของ
พวกขลุ่ย
ตอได้เปรียบ
เห็นจึ

4WD
ด้วย



ชุด
อย่าชน
มัน
ไม่ได้
พวกล !!



ตอนนี้
จะเป็น
4WD
หรือFR
ก็ไม่มิต
แล้วนะ

ถ้าชน
พวกมาตอไม่ได้
ห้องคู่ก็
แต่เหล็กหรือได้
เข้านั้นละ !!



ต้องจับรู
สภาพ
ของอาคาร
ตอนเข้าโค้ง
และ
ฉกโค้งให้
ถูกต้อง



ตอนออก
จับรู
สภาพยาง
ล้อหลัง
ผ่านทาง
เฉว



ต้องใช้
ทุกส่วน
ของ
ร่างกาย
จับรู
สภาพยาง
ในตอนนี้

เพื่อ
อัตรา
ต่อไป
!!

ผ่านโค้ง
ที่ไร
เสียงวาบ
ทุกที
!!

อย่าง
กับ
จิสดิษียน
รูเส็ด
นั่นะ
!!

ตอนนี้
ผู้ขับ
ไม่
ลอมขึ้น
จากพื้น
ถนน

แต่อีก
ไม่นาน
ต้องมา
แน่
!!

ฝนเริ่ม
ตกโผล่
กระจากหน้า
พนักอื่น
!!

ผลัดสิน
อยู่ที่ไหน
จะจับจังหวะ
ขึ้น
โตนเม่นถ้า
กว่าล่ะ

ใกล้ดี
เด่นชัย
แล้ว
!!

ต้อง
หนี
ให้พ้น
!!



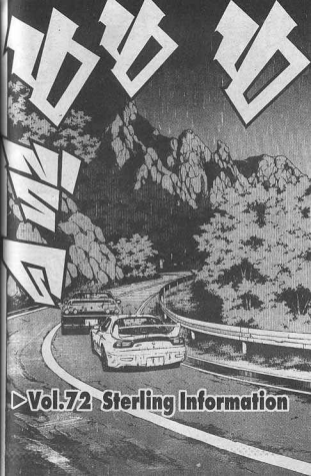


ไม้นซ์
เพราะ
เจิวชเกะ
ฟื้นเริ่มแฉะ
แล้วนะ...

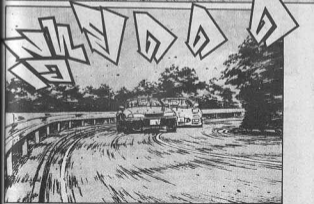
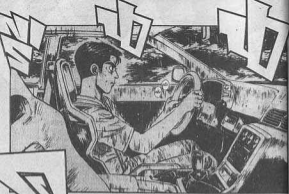


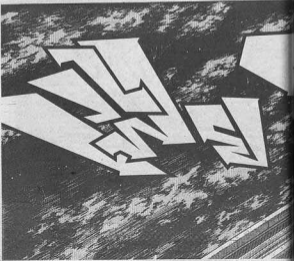
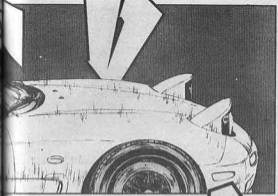
...
ทง
โปก
นระ
พทค
"

ซัน
เชล
แก
"



▷ Vol.72 Sterling Information





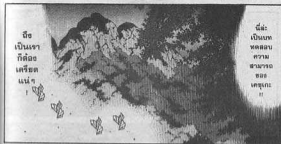


เห็น
ออกมา
แต่
ไม่คิดว่า
จะตกเร็ว
ขนาดนี้

กลายเป็น
สถานการณ์
ที่หน้าวิรุณ
ที่สุดแล้ว
!!

เรา
ทำอะไร
กลาง
สนามนี้
ไม่ได้
แล้ว

พื้นเปียก
แต่โหน
สถานการณ์
ก็พลิกผัน
ได้เท่านั้น



นี่
เป็นเรา
ก็คิดว่า
แต่ชีวิต
แน่ ๆ
!

นี่ละ
เป็นบท
ทดสอบ
ความ
สามารถ
ของ
เคซุเกะ
!!



ไม่
สบายใจ
เลย
!!

ขอให้
ปลอดภัย
เถอะ
เคซุเกะ
!!



มีมือ
ชอช
นากา
ซาโตะ
ตกลง
!!

หรือว่า
ถูกยึด
เพราะขับ
ช้าเกินไป
!!



ยาง
ยัง
ไหว
!!

ลุย
เลย
ไว้ย
!!



โกดะ
จะถึง
แล้ว
!!

นี่
อิชึก
!

คือ?

132

133



เส้นชัย
อยู่
ตรง
นั้น

ก็แปลว่า
โดนนี่
เป็นโต๊ะ
สุดท้าย
ใช่หรือ
?



ฮือ

ก็
แพง
ล่ะ



ถนนเมียวจิ
จะมีที่ว่าง
ตรงจุด
ที่ต่ำกว่า
จุดสูงสุด
นิดนึง

เพราะ
สถานที่
ก่อนเข้า
เส้นชัย
จะเป็นการ
ขับลง
เขา



สุดท้าย
เป็นทาง
ลาดลง
เหรอ
?

ฮือ



นี่จะ
เป็น...

การแซง
ของ
ยานี้
หน้า
!



ททา!

หลุดไป
ขั้นก็
ไม่เข้าใจ
หรอก
!



มา
แล้ว
!!

Hipoint
corner
!!





GT-R
!!

นากา
ซาโตะ
โนห์คิตส์
นากะฮิ
!!

แต่
FD
ก็จืด
เฉย
!!

สุด
ยอด
เจ้าใจ
แน่น่า
!



เสี่ยว
ไล่
จิ้ง ๆ
!!

ตลอด
ชีวิตนักซิ่ง
ที่สนามเรา
ไม่เคยฮึด
นาคิว
ขนาดนี้มา
ก่อนเคย
!!



โกสต์
จะหนี
เส้นชัย
แล้ว
!!

พอ
เข้าไป
เฉย
!!



จะได้อัน
สภาพ
แบบนี้
ซะดี
!!



หาเคชิ
ที่ปิดน้ำฝน
ไล่เมียดฝน
กับความ
หวาดกลัว
ออกไป
!!

เจอกับ
เคชูกะ
ที่ไม่สนใจฝน
ที่ตกลงมา
แต่มุ่งสมาธิ
ไปที่ไลน์
อย่างเดียว
!!



ความ
แตกสลาย
ของจิตใจทั้งคู่
จะเป็นข้อตัดสิน
|
!!



ฝนตก
ขนาดนี้
ยิ่ง
เหยียบ
มิดอีก
|
!!



ขนาด
เป็นคนดู
ยิ่งจะ
หัวใจวาย
เลย
!!





FD จะ
ดีดไป
ด้าน
นอก
!!

คึก



น่าแล้ว
เหอะวะ
ความเร็ว
ขนาดนั้น
จะไหว
ได้ใจ
!!

ฮึด
ท่าแพง
แน่น่า
เจ้าบ้า
!!



ไป
ได้
!!

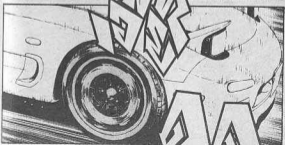
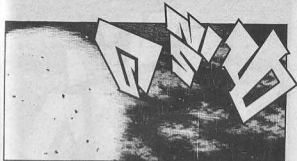
เจารู
อยู่
แก่ใจ
!!

FD
ของ
ชั้น
!!

บอกว่า
มัน
เป็นไปได้
!!



Vol.72 Starting Information / EMI





► Vol. 73

**ขอชมการแข่งขันลงเขา
กลางสายฝนน้อย**



ว้าว
|
!!

ห้อง
เข้าได้
สุดท้าย
พร้อมกัน
เลย
!!





มันแบ่ง
พื้นที่
ออกโตง
ออกชิ่ง
ไป
!!

เหยียบ
คันเข่ง
ไปได้
!



แต่
พวงขวา
ของมันเป็น
ก็มี
กำแพง
!!



ลดงาน
ทางนี้
เรา
เหยียบ
กัน
!!

ถ้า
เหยียบ
รถเข็น
ขึ้นชนะ
แน่
!!

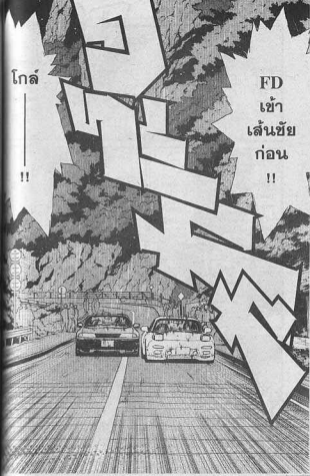


อะไร
นะ
!

พวก
พ่อ
เข้ามา
แน่
FD นี้
!!



หนี
เร็ว
!



จง จง

แข่ง
แล้ว
!!



พลิกมือ
ทันที
ได้
สุดท้าย
!!

สุดขจัด
เลยวะ
พากา
ฮาฮี
เตซูเกะ
!!

Slide
ด้าน
เข้าไป
เลย
!!

FD ขณะ
กตาส
ฉายฝน
เนี่ยนะ
!

นี่
ตอนนี
ก็ชื่อ
ไม่ยาก
เชื่อ
เลยวะ
!!



ง

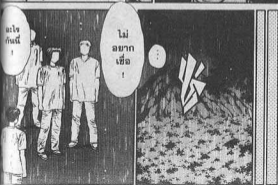
อ้อ
อ้อ
!!

คุณ
เคซุเกะ
ชนะ
จริง ๆ
ด้วย



แพ
แล้ว
เหรอ
?

พาคี
เนี่ยนะ
!



อะไร
กันนี่
!

ไม่
อยาก
เชื่อ
!



พากา
ฮาชิ
เคยแกะ !!

แก
อายุ
ไม่ยี่สิบ
แน่



มันตก
ขนาดนี้
แล้วซึ่
พอเข้าไป
ก็ตก

ถ้าถนน
แฉะกว่านี้
FD แก
จะไปไหน
|
||



แก
ก็แค่
ตกก็
พอนั้น
เอง

ไม่ใช่แล้ว
ถ้าชั้นรู้ว่า
ทำไม่ได้
ชั้นก็ไม่ทำ




แต่
ตอนนั้น
ชั้นรู้สึก
จาก
พวกมาดัย !

ว่า
ตอช
ทำได้ !

แกคิด
ไปเอง
หรือ
เปล่า ?

ชั้น
ไม่เห็น
รู้สึก
อะไร !



จุด
ที่มีอะไร
เกาะอยู่
ช่วงหน้า
อย่าง FF
หรือ 4WD
คงไม่รู้
หรอก

FD
ของชั้น
เป็น
FR
ไว้
!!



แต่ชั้น
สามารถ
ขับเปิดคงที่
เพื่อรักษา
เขาได้

ที่
แกแพ้
จึง
ไม่ใช่
เพราะ
เขา



แถม
ชั้น
ชอบออก
ฝึก
อย่าง

แก
ขับรถ
ประหลาด
เกินไป



แต่เป็น
เพราะความ
แตกต่าง
ของ
เทคนิค

ระหว่าง
ชั้นกับแก
ต่างหาก
!!



รู้ว่า
ได้
สุดท้าย
ลาดลง
!

ก็คิด
ู้กันที่
ฆาตกรรม
อยู่แล้ว
!

ฆาตกรรม
คง
เสียชีวิต
มากไป
!!

ที่
ช่วงหน้า
แกไม่ยอม
สนอะไร
ก็คิดเพราะ
สาเหตุอื่น
!



โล้น
น้ำ
เหม็น
!!

ขอ
โทษ
ด้วย
นะ

แน่
ชาติลอย
จริง ๆ



พากาฮาชิ
เคซุเกะ
มันง่าย
จริง ๆ



ขง
ลูก
!!

สนุก
ยอด
จริง ๆ
ไร้
ขอบเขต
!!



พากาฮาชิ
เคซุเกะ
มันง่าย
จริง ๆ ะ?

แก
เป็น
ใคร
ดิชชนะ
มันได้
วะ?



เขาไม่
เหมือน
ตอนนั้น
แล้ว...

แก่อึ้ง
จะตาย
...



สนุก
ยอด
จริง ๆ
เลย

แต่
ว่า
...



นี่เป็น
ครั้งแรก
ที่เจอ
...

นี่คือกับ
การวิ่ง
สอง
คนมัน
!

พลเอก
พวกเขา
โชว์
อย่างนี้



ก็รู้สึก
อึดอัด
ขึ้นมา
เลย



แต่สนุก
ขนาดนี้
คนดู
ยังไม่กลับ
กันเลย

คงรอ
แน่ะ
สองเขาลง
ลู่มึง



อย่า
สนใจ
เลย
นี่
นี่
นี่



ทำไม
ใจดี
ที่...
ฝน
ขนาดนี้
?

กำลัง
คุย
เรื่อง
นี้อยู่
พอดี
เลย



ฮึ่ม!

นั่น
สินะ...



ถ้า
อย่าง
นั้น



ถนน
เป็น
แบบนี้
เล็กแค่นี้
สองเขา
ตีกว่า



ก็คง
ต้อง
อย่าง
นั้น

นี่ใจ
ก็ได้ออสิ
ที่นั่นพอ
แล้วนี่ เขา
จะ
มาหาเขา
ได้ละเพราะ
ศึกสารคดี
ได้แล้วด้วย



ก็ให้
บริการ
คนดู
เต็ม
ครับ
?

การ
แข่ง
ของเขา
กลาง
สนาม



ให้ผม
แข่ง
เถอะครับ
ผมไม่กลัว
ฝนหรอก
!!

อย่าทำ
ได้ใจนัก
นะ

Vol.74 แบทลิกลับปรากฏตัว!!





ซอ
นม
แซง
!!

กับ
ผู้หญิง
หาคู่มี
เดอะ
!!



ใคร
จะให้แก
รับบทเด่น
ขนาดนั้น
!

ซัน
ยังต้อง
ตัดสิน
กับมัน
!!



บ้าๆ
น่า
แกล
!!



เจ้าขโมย
ไม่ใช่
คู่ตบชู้
ที่คนคนจะ
ต้องอดตัว
ไปน่ะด้วย
หรอก
ครับ



แต่
อ๊ะ
ไม่ใช่
เพชร
?

แถม
ไม่ใช่
ชิ้นมัน
อีก



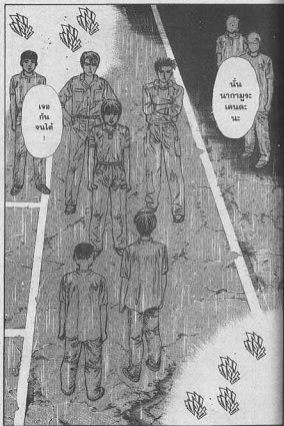
อืม
โหว
นั่น
ครับ
!

ซอซม
แซง
เดอะ
!!



ไม่ได้
อยู่แล้ว
ใช่
มั๊ย
พี่

ได้สิ
!



เรา
กับ
จอนนี่
?

นั่น
นาทามูระ
เคนตะ
นะ



กับ
ฮิน
?



ใช่
แล้ว
!

อยาก
ให้แก
ออกมา
ด้วย



แต่ก็เป็น
การช้อ
งจะพ่วง
ในที่สุดกับ
เรตฮิน
ไฮโซพวก
?

ฮิน
จะเข้า
ไปอยู่
โตโต
!



ถ้าเจอลอนนี่
ตึกก็
ในที่สุด
ออกมา
โต
ฮินแล้ว
!

ใช่
ล่ะนะ
นาท
ฮิน!
!



ก็
ตามใจ
แกสิ

ฮิน
นี่
พ่อ
แล้ว
เวลา
ก็
เป็น
ฮิน
ฮิน
แล้ว
แล้ว

การแข่ง
ครั้งนี้
พวกฉัน
เป็นฝ่าย
แพ้

เรื่อง
ต่อไปนี้
ที่พวกเรา
ไม่เกี่วข้อง
ด้วย
เชิญกัน
ตามสบาย
เถอะ



กลายเป็น
เรื่อง
ใหญ่
แล้ว

เจ้ามัน
คือ ๑๑
เพื่อ
อาทนะ
เพชร
?

พุ่ม
ขนาดนี้
เลย
เพชร
|
?

ไม่ยาก
เลยนะ
หาจุดพินิจ
เพื่อได้
ใบกับรีนา
โหม่งเลย
นั่น

ก็เป็น
อย่าง
นี้
แหละ
!

ต่างจับมือ
อย่างนี้
คงไม่ดีกับ
ผู้ชมที่รออยู่
ทั้ง ๆ ที่มันตก
อยู่แล้ว

เจ้าเด็กมัน
คือนักชก
ไร้พ่าย
ในตำนาน
เพชร
?

ฉัน
จะยอม
แข่งด้วย
มั๊ยนะ

พูดอะไร
บ้างสิ
อย่าเปรียบ
สมาชิก
เชีย

ถ้า ๑๑
แพ้ชกก็ชนะ
แข่งด้วยสักที
ต้อง
ชกสักครั้งนะ
สิมีสมาคมนัก
ชกไม่ได้อะ
กฉัน
พออก

คิดว่า
เป็นการ
แข่งสบาย ๆ
เอาใจแฟน ๆ
ก็แล้วกัน

ชั้นมันใจ
ที่จะแข่ง
ในสภาพ
นี้

หรือว่า
แกไม่กล้า
แข่ง
กลางสนาม
?



พาคุมิ

ทำไมโอคิ
กลับมาเป็น
เพื่อนใหญ่
ซะแล้ว



เฮา
สิ

มา
แซ่ช
กัน



จับมือ
แล้วจะ
นำคุณ
พ้อฯ
ไว้ละ
!!

อ้อ พ่อ
ลาภีนะ
จะมือ
ฉะยา
กลาง
สายฝน
!!



พาคุมิ
ชอบแซ่ช
หน้าตา
เฉย
!!

พ้อฯ
นี่จะ
ปฎิเสธ
แน่นอน
!!



ต้อง
ซันนี่
!!

S 13 ของซัน
ไม่มีเทอร์โบ
ทำให้กำลัง
ไม่แตกต่าง
กับแกมมาก
นัก



ต้อง
กัน
กลาง
วัน

ต้อง
วัดกันที่
เทคนิค
ต่อเทคนิค
แล้ว



เดามา
งัด
เทียบกัน
ละสิ

86
นั่น
!!



ไป
เถอะ
อิชิก

ควิบ

หา
?

ฮะ...
อะ...
อะไร
?

แกก็
นี่ไป
ด้วย



ซัน
นี่เกี่ยจ
กลับมารับ
อีก

ฮับ
ออกไป
แล้ว
กลับเลย
ดีกว่า



ให้
ซัน

มา
?

!!!!

นี่ไป
ด้วย
เหรอ
?



ฮับ

วีน



พวกแก
ดีใจที่ใคร
จับกับ
นะโห้ย
เธอกำลัง
จะปล่อยเธอ
กับแล้ว

๑๑ แห่ง
อาทิต
จะปล่อย
เธอ
ด้วย



อีกฝ่าย
เป็น S 14
แห่ง
เรตซิ่ง
นะ!!

ถ้า
กลับไป
โดย
ไม่ได้
สัก
ก็
เสีย
นะ



๑๑ แห่ง
อาทิต
จะปล่อย
เธอ
ด้วย ?



เบ็ทอะโฮฮีน
กับแม่
เป็นการขอ
จะพ่วงเรตซิ่ง
กับไนท์คลับ
ไม่ใช่หรอ ?

๑๑ แห่ง
อาทิต
เป็นตัว
ขอ
ไนท์คลับ
เพราะ ?

อย่าสนใจ
รายละเอียด
นักเลย
แต่มีหนึ่ง
ที่น่าสนใจ
แล้ว

นึกว่า
จะยกเด็ก
แข่งของเขา
ซะอีก

จับเลย
ศึกศึก
ขึ้นอีก
แล้ว

เอ๊ะ

เอ๊ะ

ฟ้าพ่อก
เฮง
จริง ๆ นะ
เดชะคุณ
!

ขึ้นไม่
เข้าใจ
ความคิด
นี่นะ

ม
ม
ม

อย่าพูด
อย่างนี้สิ
ไฟคบอะไร
เก็บเก็บ
ประตูปากผม
ซะบ้าง

และ
ขึ้นก็มี
เหตุผล
ที่ไม่ได้
ใช้แค
นะ

จะ
ติดก๊อล
วีดีโอ
ไว้ในจอ
เคนตะ

ต่อไป
นักก็
เข้าใจ
เจตนา
ของเขา

ฮิ

รู๊ตึก
พืดนกออยู่
ตามแถว
เลยนะ





แต่นี้เองเหรอ?

เห็นสิบอกกันว่า แดบกุมมะมีมือดี



เบอร์ 1 หลอดเรตชันที่ว่ากันว่าสุดซัดคือ FD คันนี้มือก็เหรอ?

ถึงจะไม่ใช่ไม่มีมือดี แต่ก็ยังแค่สมัครเล่น



ใจสาจะวะ กลับกันเอง

เดี๋ยวขอดูมือคนก่อน



สมัครนี่มีซัด ๒๐ โบราณๆ ขนาดนั้นอีก

อันไม่สนใจรถหรอกแต่อยากเห็นมือสมัครเล่นมากกว่า

แกก็ชอบอะไรอย่างนี้จริงๆ



เขาพอเห็นมือสมัครเล่นในกุมมะแล้ว

ตอนให้มาบอกคอเคซีย์ร์ แดบนี่เจียบว็อยแล้วล่ะ



Vol.74 ฝนฟ้าคะนอง / END



86 แห่ง
อาทิมะ
จะแซงช่วง
!!



S 14 แห่ง
เรตซัน
จะติดตงเขา
กับ 86
แห่งอาทิมะ
ไว้
!!

จริง
เพื่อน
ตลอด



86 แห่ง
อาทิมะ
นะเพื่อน
!

หมาย
ความ
อะไร
วะ ?



พวกมึง
จะแข่งเนี่ยนะ
มีอะไร
ผิดพลาด
หรือเปล่า ?



แต่เห็น
บอก
อีกข้างคือ
S14 แห่ง
เรตซัน
นี่นา



เจ้านั้น
ไม่ใช่
เพื่อน
ที่มาป้อม
ฉันนี่นะ
!

พวกมึง
จะแข่ง
จริง ๆ
หรือ ?



ไม่
อยาก
แข่ง
เลย
!



ฮัน
...

ฮัน
นี่นะ
...

โททตี้
จะ
อีซึก

ช่วยน้อ
เบาะพอส
ได้มั้ง
?





เพราะ
ไม่คิดขโมยเงิน
จึงมีมาก
ที่ชั้นกลาง
อาจสนใจ
ไม่พอเอกราย
อีก...



ไม่ดื่ม
นมคอตชีน
กลางสน
เก๋สุด
แล้ว



ผมจะ
ออกหา
อะไร ซึ่ไม่
เคยมีที่
ไหน
นอกจากที่นี่
เพื่อออกมา
เล่น



ถึง
สนาม
จะไม่
หุ่นกัน
ทั้งคู่

แต่ตัว
กลางสน
ตัวก็
สนใจ
เปรียบ
นะ



ชนะ
แน่ๆ



เล่นตะ
มันใจ
เต็มที่
เลย
!!



แต่
สนุก
มันไม่ใช่
เหมือนเล่น
นพี

สนุก
นะ

สนุก
นะ

นั่นสิ
...



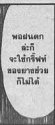
ถ้าขับ
เล่นๆ
ให้เขา
ตโตด
ไปซื้อ
ก็สนุก
อยู่หรอก

แต่
ถ้าเล่น
สนุก
เป็นอีก
เรื่องนี่
!





มัน
ไม่ใช่
เรื่อง
ง่าย ๆ เลย
ถ้าจะ
เพียชอบ
ไท่เต็มซี้



พอฝนตก
ล่ะก็
จะโชกจีฟท์
ของหมาช่วย
ก็ไม่ได้



ถ้าไม่
บาลานซ์
รอลโด้
ล่ะก็
ซิบโด้
แน่ ๆ



ถ้า
พลาด
นิดเดียว
ใครม
แน่

ไม่มี
นักซิ่ง
ซีโหน
ชอบฝน
จริง ๆ
ทรงก



2 คน
นั้น
จเข้าดี
ความ
น่ากลัว

แฉความ
ลับมาก
ของกา
รับรด
กลาสน
แต่โชน



ช่าง
น่าสนใจ
จริง ๆ



2
คน
?

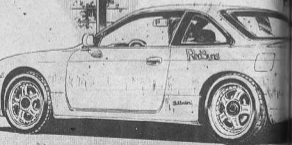
จริง ๆ
แล้ว
พี่



ก็สนใจ
แต่เจ้านั้น
มากกว่า
มื่อ

SR20DE

เครื่องยนต์ Nissan, Sport muffler
ตัวกรอง Air cleaner
ช่วงล่างที่ปรับตั้งรถยกเฉพาะ
กำลังสูงสุด 170 PS



4A-GEU (รุ่น: Special)
สี่สูบ
กำลังสูงสุด (ประมาณ 150)





นี่
ทำไม?

แกดู
ไม่พอส
ตื่นตื่น
เลย

แกขับ
กลางฝน
ไหว
จึกๆ
นะ



ฉันมี
เรื่องมาก
หลายอัน
ไม่ได้
คิดถึง
ไปตลอด
หัวใจเลย

ฉัน
คิดถึง
ธรรมดาก
นะ



ก็ไม่ว่า
จะเร็ว
หรือช้า
เหไหน

ไม่ตลอด
พอ
ตื่นไม่ทำ
ใจเวรช
พอก

ถ้าจดชน
สักที
พอช้า
นั่น



ฉัน
พอ
?



ทำไม
รู้สึก
แฮง
ควรวนี้
สบายใจ
จังโอ
ไม่รู้

อ
ไม่กลัว
หาคุมิ
เลยวะ



ธรรมดา
ในรถ
ควรมือ
ไปด้วย
จับมุดมัน
ชล
นักชื้อ

ครั้งนี้
หาคุมิ
คงไม่มี

นั่น
เหรอ

ไม่เห็น
คงไม่
ใช่เหมือน
นี่ไปด้วย
พอก



เรา
คง
จับอีก
ได้แล้ว

ฉัน
เขาก็



คิดซะว่า
เป็น
ผู้โดยสาร
บนรถแท็กซี่
ด้วยกัน



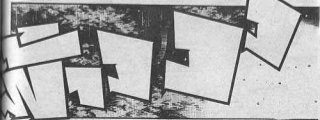
จะนับ
ถอย
หลัง
แล้วนะ
!!

เฮา
ห๊ะ
!!

หึ
หึ
หึ
หึ
หึ



GO!!



ฮึ

ฮึ

ฮึ

ฮึ

ฮึ



โชน
|
!!

S 14
ออก
สตาร์ท
เร็วกว่า
จริงๆ
ด้วย
!!

ถึงไม่มี
เทอร์โบ
แต่ 2 ลิต
เตอร์ไม่แพ้
อยู่แล้ว
!!



ฮ
เล่นตะ
ก็ใช้ได้
นี่หว่า
!!

ขนาด
พื้นเบียด
ยัง
เผด็จราช
ได้ดี



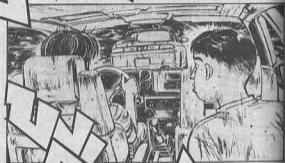
ก็สม
กับที่
คุณว่า
มันดีคับ
กลาง
สน

เล่นตะ
ใช้ได้
เร็วกว่า
นี่
หน่อย

แต่ก็
ไม่ใช่จะ
ตีมือ



มัน
เหมือนกับ
การ
ออกสตาร์ท
ที่มันใจว่า
จะตามทัน
ภายหลัง
มากกว่า



ถูก
แซง
ไป
แล้ว
||

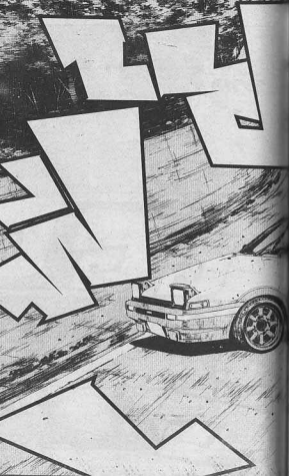
แน่ล่ะ
พอไปจะ
เจอใคร
พาดขึ้น
ติดต่อกัน
ซะด้วย

จะเห็น
ความ
แตกต่าง
ชัดพ่ะ
||

ต้อง
ถูกทิ้ง
ห่าง
แน่ๆ
||







อ๊าก !!

Vol. 76 การขับที่สนุกสุดของอัจฉริยะ:



สุดขอด
เลย
!!



ไม่
อยาก
เห็น
ขนาด
กหลาย
คน
นี่
นะ
?

ตรีฟท์
ได้
เร็ว
ชิบ
—
!!



ชน
ลูก
แล้ว
พอ
เข้า
ไป
ได้
ใจ
?

เจ้านั้น
มัน
บ้า
ไป
แล้ว
—
!!



พวก
นั้น
มัน
ไม่ใช่
คน
!!

เร็ว
ชิบ
เป้ง
เลย
!!



ตอ
เริ่ม
แซง
กัน
แล้ว
!!

ถ้า
หาก
คุณ
มัน
อยู่
ตรง
จะ
ออก
มา
หรือ
ยั้ง
นะ...



จะไม่ได้
เปรียบ
เหมือนเปรียบ
เจ็อง
สถานที่



ปัญหา
ก็คือ
สถานที่
แหละ

เจ้านั้น
จะจับ
กลางฝน
ได้มั๊ย
?



คงได้
ตีมัน
1?

เจ้านั้น
ไป
ส่งอะไร
พวกมัน
ไม่ใช่
เหรอ
?



มัน
ผ่านฝน
มานับ
ไม่ถ้วน
แล้ว

จุดนี้
ฝนตก
ออก
ระบม



นั่น
สิ

ต้อง
ล่าช้า
นั้น
สุดแล้ว
!!



แปลว่า
ซูเปอร์
เทคนิค
ของ
ทาคุมิ
!!

ก็ยัง
ใช้ได้
ในฝน
!!





ใกล้
ถึงช่วง
สองเขา
แล้ว
||

เริ่ม
สองจจจ
กันจาก
ตรงนี้
แหละ
!!



มันจะ
ตามเขา
ทัน
ได้เ
?

ต้อง
รวม
โอกาส
ซึ่งห่าง
ตอนน
!!

ถ้า
ส่วนกล่ก
Q'S สองชั้น
ไม่มีวันแม่
เทอซิบทีโชน
แม่ก



เคนตะ
ขับ
กลางฝน
ได้เยี่ยม
อย่าง
ที่พูดไว้
!!

พยายาม
รักษา
สมดุล
ตอน
เข้าโค้ง
!

และ
ใช้คันเร่ง
เร่งออก
จากโค้ง
ภายใต้
สภาพพื้น
ที่เปียก



การใช้
คันเร่งที่
เฉียบขาด
จำเป็นต่อ
การบังคับ
ไม่ให้ล้อ
หมุน



กฎการ
เอาชนะ
สายฝนก็คือ
ต้องใช้กีฟท์
ของฆราวาส
ที่ออกจำกััด
ให้โต



โธ่
ทำขบปัด
เลย

5 14 นั้น
ก็ยึด
กลาง
สายฝน
ได้
ไม่เหลือ



ถ้าเป็น
FR ละก็
ขับ
กลางฝน
ยากนะ

เพ็ชฌิม
นี่โธ่
กีฟท์
ไม่พอไป
เข้าหน้า
ซึกดี

เสียง
รถ
ขับ



อึก



แนวอ

!

!!!



เห็น
บอก
จะไม่ทำ
เรื่อง
อะไร
เลย



สมชาย
ทำด้วย
อะไร
?

นี่เป็น
การขับ
ธรรมดา
สมชาย
ทำอะไร
เลย



เพื่อที่ว่า
กลางสน
มอ
ไม่เห็น
อะไร
เลย

ถนน
อยู่
ตรงไหน
วะเนี่ย
?

นี่คือ
สถานี
รถเมล์



ช่วย
ด้วย
!!

เขา
มี
อะไร
ตาย



นี่มัน
เร็วเกิน
ไปนะ
!!

จะ...
เจ้านี่
!!



เข็มนาฬิกา !!



วันนี้
เขา
สุดขมขื่น
แล้ว !!



ไม่รู้ว่า
ติดใจ
ทำไม ?

แต่ถ้า
เพื่อนชาย
สอง แห่ง
พากันมาช่วยก็
ไร้ค่าสินดี !!



เขาได้ดู
ความ
น่าอึ้ง
ของสม
สะกัน !!

ดังนั้น
ใช้ความ
สอง ๐๘
จะจบสิ้น
วันนี้แหละ !!



ปัง



อะไร
กัน
—
!!!



เมื่อ
โหด
กัน
เนี่ย
?

โกหก
น่า
มันเกิด
อะไรขึ้น
?



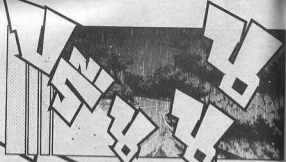
เพื่อ
ผ่านโค้ง
ดงเขามา
ไม่ก็โค้ง
เองไม่ใช่
เหรอ
?

บ้า
ที่สุด
!!



ขึ้น
เนี่ยนะ
?

จะถูกบี
ทาง
ดงเขา
!!



ไปรอดตามฉบับต่อไป

Shinichi Shigeno
INITIAL

D