

ถนนสายนี้ ข้าจอง.....

INITIAL D



5

ชูอิจิ ชิเงโนะ



C O N T E N T S

Vol.44 ดริฟท์ VS ดริฟท์	5
Vol.45 ทูตผีเสื้อ ความตกกับครึ่งวงกลม	25
Vol.46 มนต์ลึกลับ	45
Vol.47 Under steer ที่บ้านลุง	65
Vol.48 เรือซุกๆ กับความผิดพลาด	85
Vol.49 ไบโพรสาลไฟเขียว	105
Vol.50 ปู่ตุ๋นสมัยใหม่	125
Vol.51 ดึงผิดคนครึ่งปลาค้างคาว	145
Vol.52 ความรักที่เริ่มมีทิศทาง	165
Vol.53 ฮิต-ทมิฬ ตอนจบครั้งที่ 1	185
Vol.54 วันความบริสุทธิ์ของถนนที่-พิเศษ-ๆ	205



ความหมายที่แท้จริง...
INITIAL D

Vol.44 ดริฟท์ VS ดริฟท์







ต้อง
เป็นคืน
ที่..

เจ้าใจ
แน่ๆ



ผม
คงแพ้
ไป
หมด



ใจเต้น
ตึกตัก
เลย



ใน
ที่สุด
ก็จะเริ่ม
แล้ว

ศึก
สุดท้าย



ตั้งแต่วัน
เริ่ม
ตำนาน
ฮาเกินะ
...

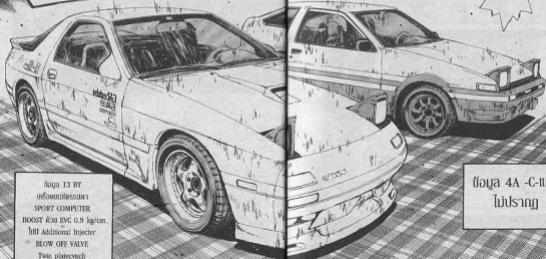




3

2

1



1000 13 BT
 เครื่องฉีดน้ำมัน
 SPORT COMPUTER
 BOOST 200 EVG 0.9 kg/cm.
 100 Additional Injector
 BLOW OFF VALVE
 Twin platecuch
 80 MUFFLER
 ค่าติดตั้ง 280 PS

ข้อมูล 4A -C-แต่ง
 ไม่ปรารถ



86 กับ
FC
ออกตัว
พร้อม
กัน

แปลก
หรือ?



ปัด



นั่น
มัน
...

สไตล์
ประจำ
ของที



หอมโพ
อีกฝ่าย
นำก่อน
แล้ว
แซงคืน
ทีหลัง



พี่
ไซอิ๋วนี้
ชนะมา
ตลอด
...

มัน
เป็น
สโตร์
ประจำ
!!



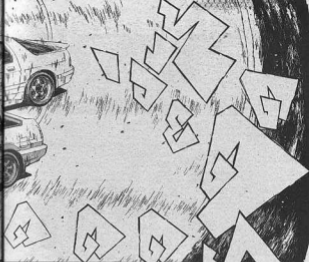
ป๊อ



โอ้ว
85 นำ
อยู่วะ
!!

กำลัง
จะถึง
โศกแรก
แล้ว
!!





สุด
ยอด
!!

เก่งทั้ง
2 คัน
เลยวะ
!!



SUPER
TWIN
DRIFT
ที่จะ
ชนกัน
อยู่นี่
นะเนี่ย
!!





สุดขอด
สุดขอด
ทั้งคู่เลย
!!

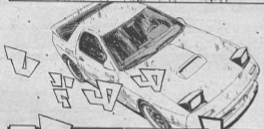
ดริฟท์
ปะทะ
ดริฟท์
!!

นี่
หากฮาชิ
เรียวกะ
จะขึ้นชื่อ
ว่ามีฝีมือ
ทุกด้าน

แต่ก็
ไม่คิดว่า
จะเป็นประเภท
ใช้ดริฟท์ได้
ถึงขนาดนี้
เลย

คงจะ
ใช้เทคนิค
ที่อีกฝ่ายคาด
ไม่ถึง
เพื่อลบฉายา
สตรีพดิง
ซะมั้ง

เป็นศึก
ที่ดุเดือด
จริงๆ
ทนไม่ไหว
แล้ว



น่า
ตกใจ
จริงๆ
...

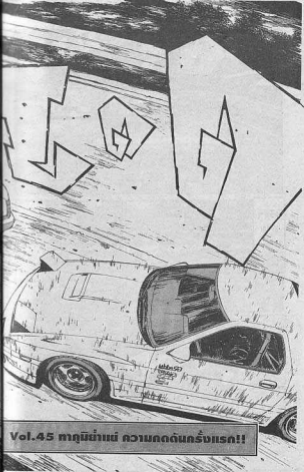
การวิ่ง
ของ 86
เปลี่ยน
ไป..

มัน
กำลัง
พัฒนา
!!



ทึก





Vol.45 ทากุมิยามะ ความกดดันครั้งแรก!!



มัน
พัฒนา
ขึ้น
!!



Counter
steer
น้อย



ส่วน
เคาน์เตอร์
พลังครีฟฟ์
ยืด
เหมือน
เต็ม

แต่นิสัย
เคาน์เตอร์
เฮอร์นนิ่ง
หายไป
แล้ว



ไม่ยาก
เห็นเลยว่า
จนกว่า
นิสัยเสีย
นั้นได้

เพื่อ
ผ่านมา
หรือเตือน
พลังข้อ
กับ
นากาซาโตะ
เฮอร์นนิ่ง



ระพว้าง
นั้น
เกิดอะไร
ขึ้นกันแน่
!!



ทึก



ซันซันซันซัน



ปัด



ชิซึฮิระ
จะไม่รู้ว่า
แก
แกนี่สั้น
โคโตะ



นั่นก็แค่
สถานการณ์
เปลี่ยนไป
นิดหน่อย
...

มันไม่
ทำให้ผม
เปลี่ยน
อะไร
หรอก



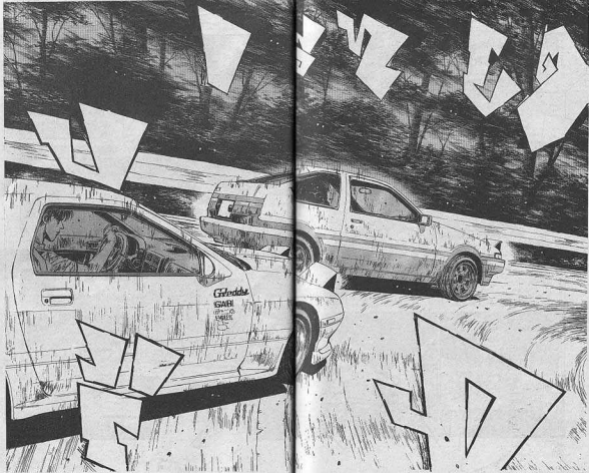
โอ้ว!!

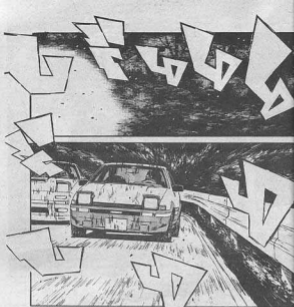
ฮึบ



ฮึบ
ต่ำฮาก
ที่ฮึบ
!!







ว้าว

2
คั่นนั้น
เกือบ
ชนจั่ว
อยู่แล้ว
นะ



เป็น
Twin
drift ที่
สุดสุด
จริงๆเลย
!!

ได้เห็น
ของดี
เลยเขา

แปด
แปด



อยาก
เห็น
มากกว่านี้
สิครับ

ถ้า
เอาวิดีโอ
มาจำหน่าย
แยกซอง
2 คนนี้จะได้
เอาไปขาย
ได้นะ

ถึง
มันจะ
อ. หนึ่ง
ขึ้นก็ต่อ
พบกับเพื่อน
ชื่อเน่า



มันมีค่า
ขนาด
นั้น
เลยละ...



แต่
ว่า
นะ



ไม่น่า
เชื่อเลย
ที่ 86 นำ
แล้ว FC
จับ
ไล่ตาม



คนขับ 86
คือ
เหนียว
แน่น

ทำไม
จะ
นำอยู่
ก็ได้
เบียด
ลิ



จับหนึ
ไป
เรือฯ
กึชนะ
แล้ว

ไอ้บ่
แก
ไม่เข้าใจ
อะไรเลย
นี่หว่า



การจับ
ตามหลัง
มันได้เปรียบ
กว่าการ
จับหน้าเห็นๆ



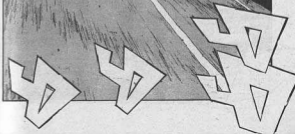
มันทน
ไม่ไหวหรอก
ที่จะถูกจี
ทั้งทางตรง
และทางโค้ง

ใน
สถานการณ์
แบบนี้
คนขับ 86
ที่อยู่
ข้างหน้า



ต้องถูก
กดดัน
อย่าง
แน่นอน

ปัด





นี่คือ
นี่คือ



หากมี
สิ่งกีด
ขวาง
กีดตัน
ที่ขัด
ข้ามมา

กลาง
เป็นต้อง
เหลือบไป
ดูกระจก
หรือ
บ่อยขึ้น

เป็นเรื่อง
ยากมาก
ที่คนขับจะ
ควบคุม
จิตใจได้
เมื่อมีคนอื่น
ตามหลัง
มาด้วยสติ
เดียวกัน



ยิ่ง
ตื่นไม่หลุด
เท่าไร
ก็ยิ่งคิดว่า
อีกฝ่ายจะ
กว่าตนเอง
เท่านั้น

นักแข่ง
ที่เสีย
สมาธิไป
ต่อมีข้อ
ผิดพลาด
ให้เห็น
แน่นอน



แต่หากมี
กั๊กับจับบน
Downhill
ของอากิเนะ
ได้สุดยอด
อยู่

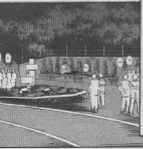


ถึง
สมาธิ
จะแตก
ไป
แล้ว

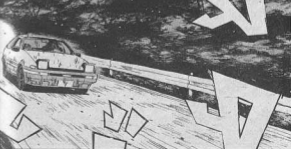


แต่เซนซา
ก็ไปเฮอร์
จากผลของ
การวิ่ง
บนอากิเนะ
ที่ตดเคียวมา
ตลอด 5 ปี

ธรรมตา
นักซึ่งที่มี
ประสบการณ์
เยอะ มักจะ
ไม่หวั่นไหว
กับการ
ถูกไล่ตาม
เท่าไร



แต่หากมี
มีเทคนิค
จะดีบสูง
ประสบการณ์
ต่ำ จะเกิด
ความเครียด
เป็นอย่างมาก





ไม่ไหว

การแข่ง
ครั้งนี้
เราแพ้แน่ !!

คิดว่า
แล้วว่า
เราไม่ใช่
คู่แข่ง
ของเขา

ถึง
ไม่
อยาก
แพ้
...

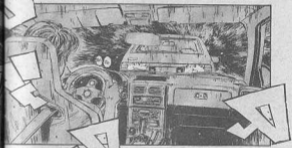
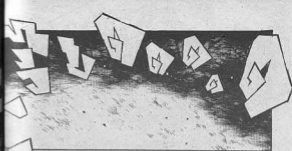
แต่
เราจะ
แพ้
!!

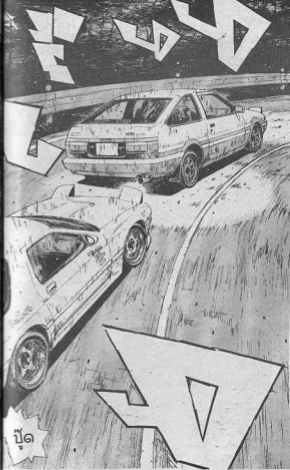


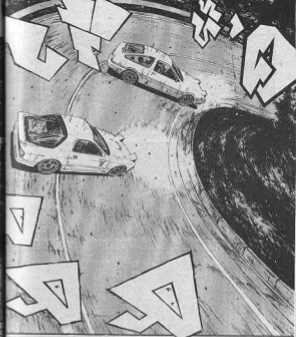
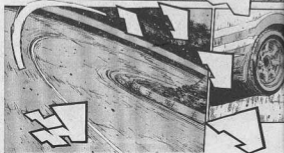


Vol.46 本田HR350









สุดขอตฯ
สุดขอตฯ
2 คันนี้
ผ่านโค้งที่
ออกยาก

ได้
ช่วยฯ
เลขนะ
เนี่ย
!!



แข่งกัน
ตุ๊ดตืด
ที่สุด
บนลูก
เลขวะ
!!

ตรีฟท์
ของ
86 กับ FC
คล้ายกัน
จริงว้ย
!!



แต่ว่า
หากงาฮา
เรียวกะ
ใช้ตรีฟท์ได้
สวย
เพื่อเกิน

นั่นสิ
เป็นตรีฟท์
ที่เพอร์เฟ็ค
กว่าของ
แพนด้าทรูโน
นั่นอีกนะ



ไม่
ไหว
...

จีตัน
ตลอด
เลย
!!

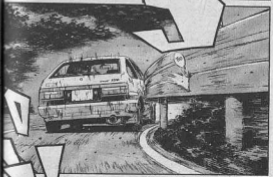


ที่บอกว่า
หากงาฮา
เรียวกะ
ไม่เคช
ฮับ

แต่
จริง ๆ
แล้ว
ไม่ใช่
มั้งเนี่ย

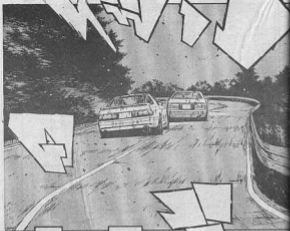


พอ
ตรีฟท์
งาฮาเนี่ย
อดตึก
ไม่ได้ละ



ใน
จิตใจที่
เลือกเป็น
กว่าใคร ๆ
ทั้งหมด

คง
ซ่อนเร้น
ด้วยความ
เจ้ารอน
ที่มาก
ที่สุดนะ ๆ



เขี่ยม
เดบ
...

นำ
ตกใจ
จริงๆ

ฉันจะ
ไล่คนบน
นี่ทิ้งที่ดับ
ประแจอยู่
ในระลึบ
แรกสุด

เข้าได้
แก่ ยี่
เป็นระ
กต่าง

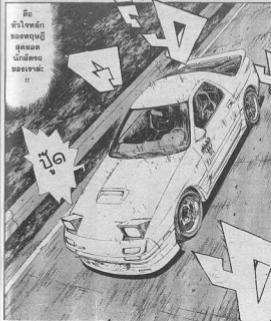


ถ้าระดับ
สุดยอด
จะสามารถไขว้
ความเหนือ
ใต้ที่ไมใช่
ที่หาตรง
และหาได้

เพื่อ
พิชิต
จุดนั้น
ได้

คือ
หัวใจหลัก
ของทฤษฎี
สุดยอด
นี่ก็ตรง
ขอเราละ
!!

บู๊ด



ไม่นึก
เลยว่า
สมมติฐาน
ที่โกลด์
สมบูรณ์
ที่สุด..



กลับ
มา
ปรากฏ
ที่นี่
!!



เราจะ
ไม่สุดใจ
เลย..

ข้อเหลือ
ไม่ตาย
อีกอัน
นี่นา..

เพราะเรา
เขียนแบบ
ไลน์
กับจังหวะ
จากข้างหลัง
จึงตามได้
ขนาดนี้

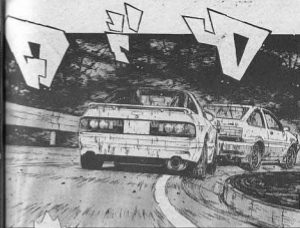
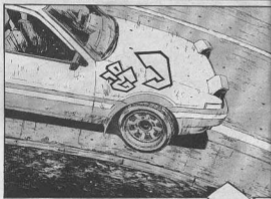


แต่ถ้า
ขับปกติ
เราอาจ
ตาม
ไม่ทัน



ถ้า
เป็น
คน
ที่
กลัว
จริง..





ทางนี้
จุดเช็ก
ระหว่าง
ทาง

ไดฮิน
หรือเปล่า
ครับคุณ
เคซุเกะ

เมื่อ
ผมจับเวลา
ที่จุดที่ 86
กับคุณ
หรือวสุเกะ
ผ่าน



เป็นเวลา
ที่น่าตกใจ
มากครับ
ผมเอง
ยังคิดว่า
จับเวลา
ผิดพลาด



น่าอับ
อายนะครับ
ต่อไป
คือ
เดินซีซึ
ล่ะก็

อาจทำลาย
สถิติที่ ๘๘
ทำไว้ในกา
แข่งครั้งก่อน
เป็น 10 วิ
เลขละครึ่ง

มี
เพื่อน
แพะ
ครึ่ง
ตัว

OK
ชอบใจ
มาก

เร็วกว่า
ที่แข่ง
กับเขา
10 วิเลย
เทอ
!!



ขอลอง
เดะ
มันจะนำ
กันใหญ่
แล้ว

พอที่
แข่งเสร็จก็
กลายเป็น
อภยานี่
เลยเทอ
!!

น่ากลัว
จัง ๆ
จะเชื่อไป
นี่โหน
นะ...

2 คันนั้น
กำลัง
ทำ
อะไรอยู่
กันแน่น



ตกใน
คืนนี้
...

จะกลายเป็น
ตำนาน
!!

2 คันนั้น
กำลัง
ทำ
อะไรอยู่
กันแน่น



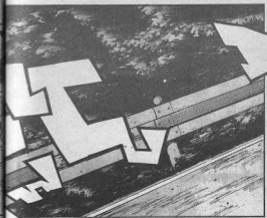


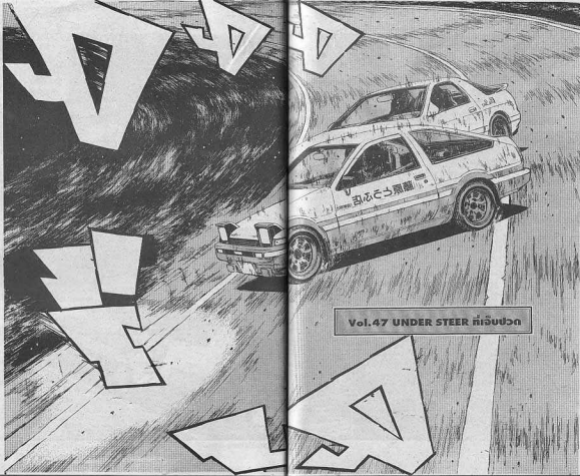
เทคนิค
"หึ่งดิ่ง"
สองพวง
จะเบาจนน่า"
ก็ทำอะไร
ไม่ได้

เสด็จ
แห่ง
นัก
!!

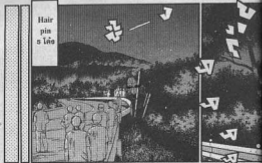


บู๊ด





Vol.47 UNDER STEER ที่ฉิ่งฉ่อง





มา
แล้ว
!!

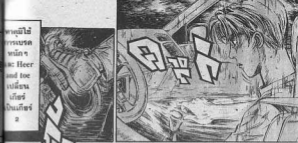
86
น่าอ
จะ
!!



ทาคุมิ
ดิชชิต
จำกัด
แล้ว



สมาธิ
ที่ฉิน
มานาน
ใกล้จะ
ขาดอยู่
รวมหรือ



ทาคุมิใช้
การเบรค
หนักๆ
Heer
and toe
แปดชิ้น
เกียร์
ปีนเกียร์
2



ตัวทาคุมิ
ก็หมุน
วสมาธิ
ทาสขวา
ทันที
!!



สปีด
มากไป
มันพลาด
ซะแล้ว
!!



ไม่
เสีย
แน่ๆ
!!



การเบรค
ที่รุนแรง
ทำให้ล้อหน้า
ของ 86 รับ
แรงเหวี่ยง
จาก
การเข้าโค้ง
ไม่ไหว

ถ้าเป็นรถ
ที่มีกำลังมาก
ละก็ จะใช้
Power over แต่
สถานการณ์นี้ได้
แค่ 86 ไม่สามารถ
ทำอย่างนั้นได้
!!

จังหวะนี้
จะผ่อนคันเร่ง
ก็ไม่ได้
จึงจำเป็นต้อง
รอให้ grip
ล่อนำพื้น
ขึ้นมาอย่าง
เดียว
!!

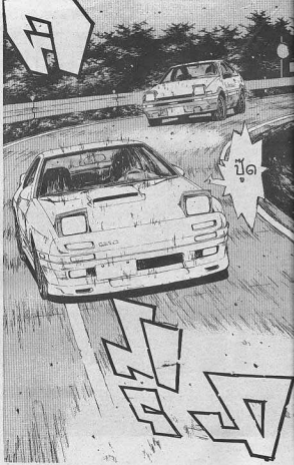


FC ของ
เหียวชูกะ
เลยชิงผ่าน
ไลน์ที่
พาดมีเปิดไว้
อย่าง
ง่ายดาย



แล้วจ๊ะ !!
แล้วจ๊ะ !!
และกษ
เป็น
Under s
ที่จับป
ที่สุดข
พหุมี
!!





FC
แข่ง
ขึ้นหน้า
ไปแล้ว
!!

อย่างนี้
ก็จบเทซี
86
ไม่มีทาง
ชนะ
แล้วล่ะ
!!

แต่ 86
ที่เข้าโค้ง
เก่ง
ขนาดนั้น
กลับทำ
ท้ายปัด
เนียนะ

ฮึ้น
จ๋า
ปัด
โหด

Breaking
Drift
พลาด
เมื่อไหร่
ก็เป็น
อย่างนี้
แหละ

ตอนแข่ง
กับ FD
หรือ GT-R
เขาก็ใช้
เทคนิคกับใจ
ได้ปัด
ที่เหนือกว่า
ได้

คราวนี้
กลับถูกต้อน
จนตอขี้น
เกินขีดจำกัด
จึงพลาดเข้า
...

ไม่มีนักซิ่ง
ที่เล็ดลอด
จากทากาฮาชิ
เจียวสุเกะ
ไปได้หรอก
หรือนี่..

ตัดสิน
กัน
แล้ว
!!



ศึกครั้งนี้
เหมือน
จบแล้ว
ล่ะ

กะว่าจะ
ตามหลัง
ไลบี
ตลอด..



แต่
ยื่นหน้าแล้ว
ก็ต้อง
ยึดเหนี่ยว
แล้ว
!!

ต้อง
ทิ้งห่าง
ก่อนที่มัน
จะดึงลำ
ใหม่ได้
...



มา
ซีฮาด
กัน
เลย
!!

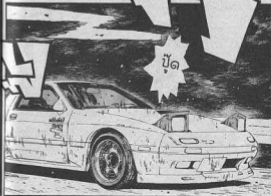


เป็น
คนที่
แปลก
จริงๆ
..



สิมือ
ขนาดนั้น
แต่กลับ
ไม่คุ้นเคย
กับการ
แข่งรถ
เลย
?

ยัง
อ่อนหัด
อยู่
มาก..





RX-7
ที่บรรจุ
เครื่อง
โรตารี

เป็นรถที่มี
สมรรถภาพ
ในการบังคับ
เป็นอันดับหนึ่ง
ด้วย SA22
รุ่นแรกแล้ว



ทำให้ขึ้น
หลังโต
ในสปีด
อันสูงส่ง
ที่โหลเวียน
อยู่ในเครื่อง
โรตารี

ถึงใจ
โรตารี
กินไฟ 88
ที่เคื่อง
ไม่ได้
เด็ดขาด
!!

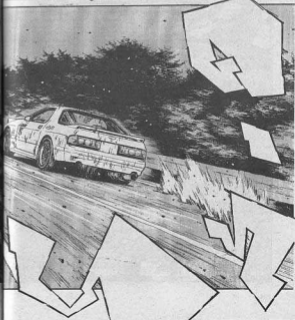


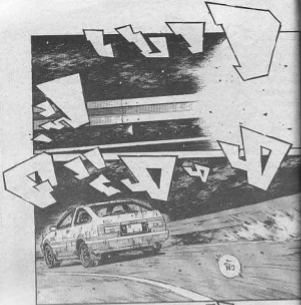
จุดแข็ง
ของเครื่อง
โรตารี
ไม่ใช่
กำลัง

แต่เป็น
ความสามารถ
ในการขับขี่
จากบาดาน
ของรถ
ต่างหาก



จากหัวใจ
ของ
นักขับรถ
โรตารีที่อาศัย
เทคนิค
เอาชนะรถที่
มีกำลังมาก
บนโค้ง





ดีที่เรื่องนี้
หากหาวิธี
เที่ยวทะเล
คงเป็น
ผู้ชนะ

ไม่มี
ชายก็
?

นั่นสินะ
ขึ้นหน้า
แล้ว
คงไม่แพ้
แน่ๆ



แต่ก็
ไม่น่า
เหมือน
กัน



เพราะว่า
86 นั้น
ยัง
ไม่ตาย

โดนจ่ามัน
ดีกว่า FC
ของ
หากหาวิธี
เที่ยวทะเล
ซะอีก

๐/๖
๘
๕๖



ยิ่งกว่า
ที่ถือกัน
อีกนะ
มาทะเล

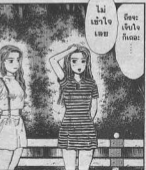


ความเร็ว
ของ 2 คันนั้น
เหนือกว่า
พวกที่บ้าตริฟท์
ตามกระแส
อยู่มาก



ทำได้
ขนาดนั้น
ต้องขับบ่อย
จนจำได้
ทุกโค้ง
ได้แล้ว

เข้าใจ
มี
มาทะเล
?



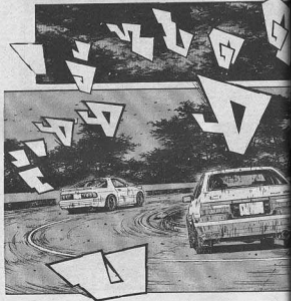
ไม่
เข้าใจ
เลย

ก็จะ
เข้าใจ
ก็เถอะ
...

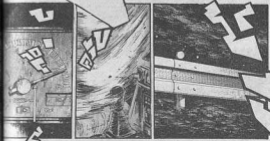


แต่ฉัน
เข้าใจ
...

เพราะว่า
เหตุผลเดียวที่
ทำให้ทั้งคู่
อยู่รอดเพราะ
วิธีบนเสาตุ
ได้เร็วกว่า
ทุกคนนั่น



ทึก
ทึก



นึกว่า
ถูกแซง
แล้ว
จะโชนทิ้ง
ซะอีก



แต่
กลับ
ไม่ทำ
อะไร
!!

ทึก
ครั้งนี้
ยัง
ไม่จบ
!!



ถึงจะ
ใกล้
เส้นชัย
แล้ว
ก็เถอะ

ถึงยัง
ไม่ได้
แต่ก็ไม่
ถึง
เด็ดขาด
!!



ความเร็ว
ไม่ต่างกัน
เท่าไร
!!

จะ 1
หรือ
2 เมตร
ก็ได้
!!



มันจะ
พอ
เข้าไป
เร็ว
!!

จะ
เข้าไป
ให้
!!

ยัง
อาจจะ
มีโอกาส
!!



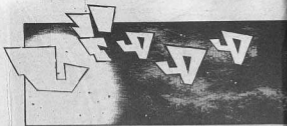
ยัง
เร็วไป
ที่จะ
ชน
!!



RX-7
ช่างหน้า
เขา
!!



Vol.48 เรือซุก-ท่าหนองปลาไหล



ที่นี่จุด
ระหว่าง
ช่อง
จุดที่ 2
!!



ได้ซิน
มีบัตรรับ
คุณ
เชียร์ชูกะ
!!



มี
อะไร
เกิด
ขึ้น

ที่นั่น
กัน
ครับ
!?

ผมลอง
คำนวณ
เวลาคุณแล้ว
ข้าง
น่าตกใจ
จริงๆครับ
!!



คงเร็ว
กว่าที่ 86
ทำไว้ก่อน
ซัก 12 วิ
ได้ครับ



นี่
เชษฐกะ
นะ

เป็น
ใจ
บ้าง
!?



แซง
แล้วครับ
FC ของคุณ
เชียร์ชูกะ
ขึ้นหน้าแล้ว
!!

จุดที่แซง
น่าจะเป็
นตรง
Hair pin
ได้จนครับ
!!



สุดยอด
จริงๆครับ
คุณ
เชียร์ชูกะ
นี่มี
เพื่อนสาว
จริงๆด้วย

ตอน FC
วิ่งผ่านไป
ผมตื่นตื่น
จนพูดอะไร
ไม่ออกเลย
ครับ



เขา
เป็นว่า
จบการ
จบบาน
แต่ก็ก่อน
ละกัน

คุณ
เชียร์ชูกะ
ชนะ
แน่นอน
ครับ
!!



มีแค่
พานี่
!!



ชั้น
แอบฟัง
วิทยุ
ของพวกเขา
เรตขึ้น
มา



พาคูมิ
ถูกแซง
ไปแล้ว
!!

ตรงโค้ง
Hair pin
อีนั่น
!!



แถม
หัดสอน
ซึ่งทำเวลา
น่ากลัว
มาก

คงจะ
เจ็ทว่าที่
พาคูมิ
ทำไว้ใน
การแข่ง
ครั้งก่อน
ซึก 12 วิ
นั่นะ



พวก
!!

12 วิ
...
!!



พอแล้ว
มันหนัก
เกินไป
แล้ว

แค่ฟัง
ก็จะ
เป็นลม
แล้วละ



แต่ถึงพาคูมิ
จะแพ้
ก็ไม่ดับพรอก
แต่พาคาฮาชิ
เริ่มขู่มะมัน
เหนือนมนุษย์
เท่านั้นเอง

ใครา
ได้เห็น
เวลา
ก็ติด
อย่างนี้
แหละ



ขอรับ
นะ
ลองมาไฟ
ปลดกับ
เออะ
!!

อย่าฮิน
ทำอะไร
ขอไปละ
พาคูมิ
!!





ใกล้
แล้ว
!!

ใกล้
เข้ามา
ที่เลนิต
แล้ว
!!



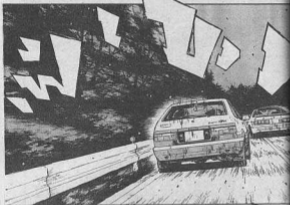
ยัง
ไม่แพ้
!!

ทางเรา
เร็วกว่า
!!



ช้า
าก
!!

ไป
เลย
!!



ยี่
...

ตื้อหน้า
ไม่ค่อย
เกาะถนน
ซะแล้ว
!!

พี่ว่า
เพราะ
ความ
จืด
จากการ
เสียดสี
...



มีอยู่
เหตุผล
เดียว
...

ปัง

เพราะเรา
มัน
เขียนแบบ
การวิ่ง
ของ ฮอ ใน
ตอนแรก



ทำให้
ตื้อหน้า
มันยัง
กว่าที่เขา
คิดไว้

ตัน
มาเป็น
ตอน
สำคัญ
ซะอีก
...

ตันติม
คำนวณ
ไปเลย
!!

ฮือ
เป็นเรา
ก็เพราะ
มันเป็น
อ่าวนี่
จะสิบ
ต้องโงะ



โอ โฉม
เข้ามา
แล้ว
...



ยาง
มันไม่มี
ปัญหา
หรือโฮ
...



นี่แบบ
เดียวกัน
ขาดออก
แต่ทำไม
เราเป็น
คนเดียว
วะ..

ทำไม
กัน
1?

ดิถีจะ
ไม่ค่อย
แน่ใจ

แต่ฉัน
มีอะไร
บนพวง
ล้อเขา
อาทิวา
นี่...



ฉันมัน
ทำได้
แต่เขา
ทำ
ไม่ได้
!!



ใช้การคุม
พวงมาลัย
และ
เท้าขวาที่
ประหลาด
...

ทำให้พวกม
ไม่
Breaking drift
ได้อะไร
ไม่สนใจ
ความสมคต
ของรถ





grip
ได้หมด
ตลอด
เวลานะ
ใน

กับการ
บั้งคัน 86
ที่จะชนหัว
รถ
นิดเดียว
!!

เทคนิค
ระดับ
พระเจ้า
ชลด
ทาคุมิ



เจอกับ
เจ็พพวยเกะ
ที่พยายาม
ต่อสู้กับ
under steer
ลือหน้า !!

โกซึ
จะถือ
เส้นชัย
แล้ว
ขึ้นต่อ
ชนะ
แน่ๆ



นี่ฮางจะเลิก
ไปบ้าง
ทีละ แต่มัน
ไม่สามารถ
ทำอะไรเทคนิค
ชลดขึ้นได้
หรอก

กลาง
เป็น
สถานการณ์
ที่ต้อว
รับได้
...



ฮือโฮ
ทั้ง 2
ก็ต้อง
ตัดสินใจ
ตรงนี้

หาจตรง
ที่ต้อง
ใช้การ
เบรคคู่



พอมาถึง
โค้งตรงนี้
จากซ้ายเป็น
3 เลน
ทำให้มีอิสระ
ในการตัดสินใจ
มากขึ้น



คงจะ
มากิน
แล้ว
ชินใจ



เพิ่งจาก
เสียของ
แล้ว
ทั้ง 2 คน
ไม่ทิ้งกัน
มาก

แถม
ยังเป็น
โค้ง
ต้อง
ติดต่อกัน
2 โค้ง
ลึก



ขั้นไม่ต้อ
เลอะ
GT-R ที่
ด้านหน้าหนัก
จะลำบากมาก
ที่ต้องเข้าโค้ง
หาจของเขา
อย่างนี้

ขั้นก็
เหมือน
กัน



นี่ก็ต้อ
สำหรับ FF
กว่าจะเข้า
under ได้
ก็ต้อเหนียว
ไมโยเด่น

เป็นใคร
ที่นำ
เจ้าชาย
จริง



เส้นชัย
อยู่
ข้างหน้า
นี่เอง



ไม่มี
จุด
ตัดสินใจ
ที่อื่น
แล้ว

ใครนำ
บนโค้งนี้
ก็คือ
ผู้ชนะละ
!!



มา
แล้ว
!!



ไอ้
!!

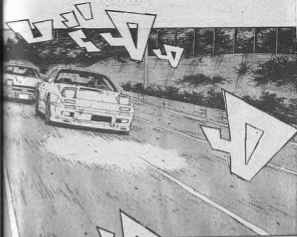
แล้ว
!!

ไม่
พอ
ชีวิต
เลย
นี่ว่า
!!



2 คน
นี้
นี่แหละ
!!

เอาละ
จะจาก
ยังไง
!?





ใน
หรือ
!?

นอก
!?

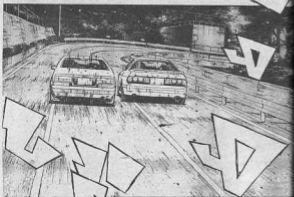
Vol.49 ไลน์กรอลไฟแรง!!



ในซี !!

แซง
วงนอก
ไม่ได้หรอก
เข้าในชีวิต !!

ทัก



นอก
เทร่อ
?

พากาฮาชิ
หรือชวเกะ
ไม่เปิด
วงในไว้
หรอก

ยัง
ใจ
ก็เข้า
ไม่ได้ !!

ชานาน
กัน
แล้ว !!





วงใน
ระมัด
ระหว่า
ได้เป
เรียบ
อยู่แ
แล้ว
!!

FC
นำหน้า
เข้าไป
ใหญ่
!!

อะ
!!

เบี้ยว
ไป
เรื่อย ๆ
แล้ว
!!

จิตใจ
เพชรฆาต
นี่แหละ
!!

หาช่องทาง
มันแคบ
แล้ว
วิ่งเร็ว
เกินไป
นี่เอง



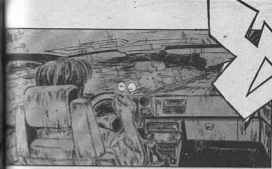
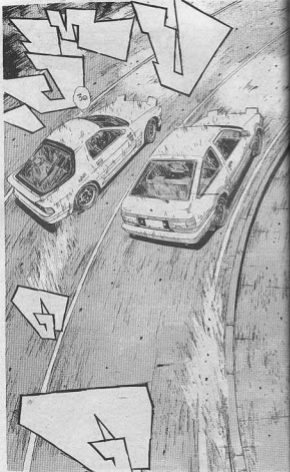
หกล
หน้า
!!

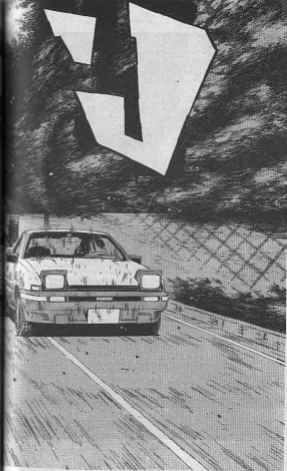
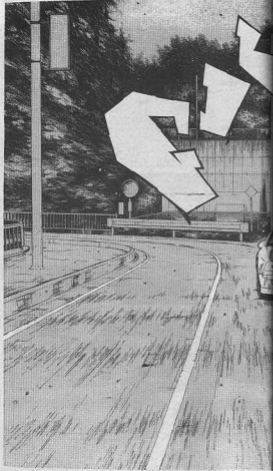
grip
ได้ด้วย
!!

ไมไฟ
FC
grip
ไม่ทัน
!!

86
ข้า
หัด
ด้วย
!!









ปิด



เสียง
กรี๊ดร้อง
จากท่อของ
เจี๊ยวขูเกะ !!

กลายเป็น
เสียงซ่าได้
ที่สะท้อนเข้าไป
ยังหูของ
เขาอีกนะ



การแข่ง
ฮัดดองเขา
อัน
ปาฏิหาริย์
ที่จะไม่เกิด
ขึ้นอีก

ก็ได้
ปิดม่าน
ลง



ได้
เห็น
ของดี
เลย

คืนต้น
ไปหมด
หนไม่ไหว
แล้ววอช !!

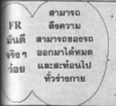


ตอน
เปลี่ยนเลน
ขณะที่ตีรีฟท์
4 ล้ออยู่
ทำขึ้นสิมิว
ไปห้องตัว
เลยวะ



นี่แหละ
คือ
ของ
จริง

พวก
เราคิดว่า
โชคดีมาก
เลยนะ



FR
มันดี
จริง ๆ
วอช

สามารถ
ดึงความ
สามารถของรถ
ออกมาได้หมด
และสะท้อนไป
ทั่วร่างกาย



เหมือนกับ
จับรูติง
ความรู้สึก
ของคนขับ
เลย



ถ้า
ไม่ใช่FR
คงทำ
อย่างนี้
ไม่ได้

อ้อ
อ้อ
อ้อ
อ้อ
อ้อ



GT-R
ตีรีฟท์
อย่างนั้น
ไม่ได้
หรอก

เสียง
ของ
รถ
ก็
ดี
นะ



ความจริง บทนี้ทำให้สมาชิกทีมเจตสันบนเขาอึ้งไปตามากัน



ก็คงไม่มีใครเอาชนะ 86 บนทางสองเขากันได้แล้ว



ทีม
สปิตสตาร์
ที่เล่า
ติดตาม
ก๊อดอยู่
ในสภาวะ
เดียวกัน



ต่างคน
ต่าง
เปล่งเสียง
อะไร
ออกมา
ไม่ได้เพราะ
บรรยากาศ
ที่ตึงเครียด
รอบๆ

ทุกคน
ต่างไม่
สามารถ
ขจัดรับ
ความจริง
ที่เกิดขึ้น
ได้



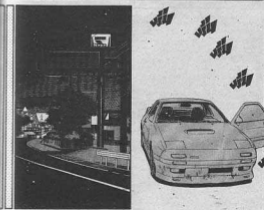
แม้แต่
ยีนอ็องว่า
เกิดอะไร
ขึ้น
กันแน่

ความจริง
เดียว
ที่ทุกคน
ยอมรับ



ก็คือ
เกิดสติ
ที่ไม่มีใ
สามารถ
ลบได้
...

แต่ก็
ตำนานไร้พ่าย
ของพากาฮายิ
เรียวกุระ
สตริทคิงแห่ง
กุมมะต้องจบ
สิ้นลง





ผม
มีเงื่อน
ข้องใจ

ช่วย
ตอบ
หน่อย
ได้มั้
ครับ



ทำไม
คุณถึง
ขับรถ
...

ผมล่ะ
ครับ ?



คิดว่าชั้น
ผ่อน
รถแก
หรือโอ ?

แก
เข้าใจ
ผิด
แล้ว



แล้ว
ทำไม
?

มันดู
ประหลาด
ออก
...



ประหลาด
อะไรเล่า
แกเข้
ขึ้นมา
ต่างหาก

ชายหน้าชั้น
มันแปลก ๆ
ไปนัดลูกค้า
พยายาม
ไม่ให้ความเร็ว
ตกตัวนะนี่



ชาย
?

ชั้น
ไม่ใช่ชาย
เป็นชื่อ
แกตัว
หรอก

ยังโอ
ชั้น
ก็แพ
จจึง ฯ



คือ
ผม..

เออ
...



ผม
ไม่ได้
คิดว่า
...

ผม
เร็วกว่า
เลย
นะครับ
...

อุตสาห
หยาบคาย
เพื่อพูด
เรื่องนี้
หรือไม่



นาย
เป็นคน
แปลก
จริงๆ

เพิ่งเคย
เจอคน
อย่างนาย
จริงๆ
แรก

นาย
เป็นคน
ไฮโด
ฮัน
ประทับใจ



อย่า
ปิดตัว
แค่เวที
เล็ก ๆ เลย
ลองบินสู่
โลกกว้าง
ดูบ้างสิ

แล้ว
ไว้อาลัย
กัน





วัน
ต่อมา

มี๊ มี๊



ใช่...



ทำ
เวลาดี
ขนาดนั้น
เชียว...



คง
ไม่มีใคร
ทำลาย
ได้แล้ว
ละ

มี๊ มี๊

ไม่ว่าง
เลย

รพช.นี่
ไม่ว่าง
นี่

นี่หากุมังจะ
ไหม้แสบหมด
เท่าไร
ก็คงทำเวลา
ขนาดนี้ไม่ได้
หรอก



เพราะการ
แข่งกัน
ที่ดุเดือด
จึงทำให้
มันเป็น
ไปได้

เพราะการ
แข่งกัน
ที่ดุเดือด
จึงทำให้
มันเป็น
ไปได้



แต่ถ้า
หากฮาจิ
เริ่มวูบแ่
ช่อกัน
ก็แน่
จิวๆ



ขนาด
แข่งในบ้าน
คู่ต่อสู้
ยังกดดัน
หาควมได้
ขนาดนี้

ไป
ที่ไหน
ก็เร็ว
แน่ๆ

เข็มนี่เร็ว
ทันเวลา



เค้าแก่
จนอะไร
หน่อย
ได้มั้ง
ครับ ?

หือ
พวกผม
สงสัยกัน
มานาน
แล้วว่า



ถ้า
หากุมิ

ไปช่อง
ที่เขารีน
นอกจากเขา
อาากินะแล้ว
จะเป็นยี่ห้อ
บ้างครับ ?



เธอ
?

แต่กว่า
มากพอ
เธอพอ ?



ก็มี
สิทธิ์
นะ

เพราะว่า
หากุมิ
ไม่เคยขับ
ที่เขารีน
นอกจากนี้
อีกครึ่ง
เลยนะ



พวกแก
คิดว่ะ
ละ ?



ถ้าไป
ที่เขารีน
แล้ว
บางที

อาจทำได้
แต่กว่า
ที่เป็นอยู่
มาก
ละมั้ง



เทคนิค
1 ใน 10 ของ
หากุมิ
ต้องอาศัยว่า
เป็นที่อาากินะ
นะโว้ย

อาจ
ใช้ที่อื่น
ไม่ได้
ก็ได้



แต่
หากุมิ
ก็เร็วมาก
จริงๆ
นะโว้ย



ที่เขารีน
เปล่า
ตุ๊กตุ๊ก
นะ

ตัวอื่น
เลย
ถึงนับถือ
ความเร็ว
ของมัน
เลย



เพราะว่า
มันเป็น
ผู้เชี่ยวชาญ
เขาอาากินะ
ไล่ละ

มันก็
เร็วว่ะ

พอพูด
อย่างนี้
ขั้นก็ชักรู้สึก
เหมือนแก
แล้วซี

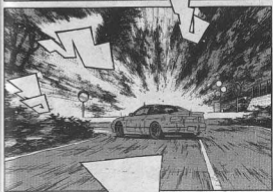
มันก็
เร็วว่ะ
ตอนนี้เป็น
แล้ว





พว
พว
สว 18
สว
อช

พว
พว
สว 18
สว
อช





ได้
จับขโมย
ตัวข

มีโกะ
กับ
ชายก็
เจอ

เป็น
ผู้หญิง
แต่จับ
Syl-80
นี่ฮนะ

ถึง
จะจับไป
แต่พวกมัน
ก็หนีฮฮฮ
จรีฮฮ



ตอนแรก
ตูด
เพราะว่าเป็น
ผู้หญิง

แต่ตอนนี่
กลับ
เอาจรีฮ
ก็ฮฮฮฮ
ไม่ได้
ฮฮฮฮ



จรีฮฮ
ตัวข
เนอะ

เข็ดตัง
ตอนนี้
เหมาะแก่การ
ทำเวลา
มากเลย
มีโกะคิดว่า
โฮละ

ที่
ตอนนี่



อีก



พอ
แล้ว

ฉัน
คิดเลขที่
งานเจ๊ฮ
เครื่องคิด
ก็ยังมีโกะ



เธอโฮ
เชื่อนี่
จรีฮฮ
เลยนะ

ประเภท
เข้าใจ
ฮฮฮฮ
ลยาฮ
เดียว



ทรัพย์สินของ
๒ ตันนี่
ดีเกิน
ในปากนะ
มันสุดซอลด
จรีฮฮ
เลยเนอะ
ชายก็

ลยาฮ
แฮงกับ
พวกมัน
บ้างจรีฮ



ถ้า
มาแฮงที่
อุซุขะก็
เรา
ไม่มีพวก
แฟน

ถ้า
ตริฟท์ละก็
นักซิง
เขาอุซุข
สุดขอลด
ที่สุด
แล้วละ



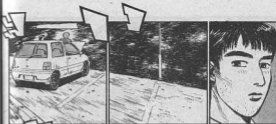
เอา
ล่ะ

ตลอด
อีกครั้ง
เดอะ
มีโกะ



พลาซ
วัน
ต่อมา

ร้าน
พลาซ่า
วัน
ต่อมา



ชอบ
หยุด
ทุกที
เดย

ไม่ใช่
เห็นใจ
หรอกนะแต่
เห็นว่า
มีปัญหา
เรื่องรถอยู่
ก็เดย..

น่าจะ
ปล่อย
ไว้

ลา
...



Vol.50 จบลงแล้ว/END

Vol.51 ปีนพิถกนหรือเปล่า?





อะ



เออ
...



ผม
ไม่ใช่คน
ใจแคบ
นะครับ



รอด
เป็นอะไร
ล่ะครับ
?



ไม่รู้
เลย
ค่ะ

ฉัน
ไม่มี
ความรู้
เรื่องรอด
เลย



พอ
สตาร์ท
บอยา
แบด
ก็จะหมด
อีก

สตาร์ท
ฮ้อใจ
เค็ร็อช
ก็ไมคิต
นะคะ

๒
วินาที
ต่อ



ขอผม
ดูหน่อย
ได้มั๊ย
ครับ
?

รับ
กวน
ท่นอ
นะคะ



๒
วินาที
ต่อ

๒
วินาที
ต่อ
๒วินาที
ต่อ





ไอโหม
เครื่องนก
ในชีวิต
แบบนี้ที่ได้
ใกล้ผู้หญิง
ที่ไม่ใช่แม่
ขนาดนี้

ไอโหม
หัวใจจะวาย
แล้ว
มีอมองใกล้ๆ
ฮิซนาวิก
สุดๆ..



ซ่อม
ไต่มีม
คะ



แถม
กลิ่น
หอม
อีก

เครื่องนก
ที่ได้
กลิ่นตัว
สาวน่ารัก
แบบนี้



ไม่
ไต่

ฮิง

ถ้า
เพื่อเรา
เหมือนนะ
...



แน่แล้ว
ว่าโดนเข้าใจ
ว่าเป็นพุ่ม
สาวขึ้นแล้วก็
ถูกเกลียดชัง
แน่ๆเลย



เจ็บมา
หน่อย
ดีกว่า

ดีใจมาก
จริงๆ



OK
คงติด
แล้วมั้ง
ครับ

ลอง
สมัคร
ดูสิ



อ้อ
อ้อ
อ้อ



ติด
แล้ว

อ้อ



เครื่อง
ติดแล้ว
แกจจริง ๆ
เลย
!!

ชอบคุณ
มากคะ
ไม่ขึ้น
ดินต๋อง
แน่แน่ ๆ
เลย



ไม่พอก
ชอง
แค่นี้
เลย

อ้อ อ้อ

ไม่ใช่เรื่อง
มากมาย
อะไรพอก
ครับ

ขอบคุณ
มาก
จริงๆ



คุณแก
จริง ๆ นะ
ดังนั้น
ไม่รู้อะไร
เกี่ยวกับ
เลย

จึงป้
คนที่
รู้อะไร
ด้านนี้
มาก



อ้อ
...

เดี๋ยววันหลัง
ให้คืน
ตอบแทนนะ
ขอเบะจี้ติด
ให้ได้มัะ
?

ฮา



อย่าเลย
เรื่อง
แค่นี้เอง

ไม่ต้อง
ใส่ใจ
หรอก

นี่เป็น
โหล่น
สิน



เธอ
คะ ?



แน่
แล้ว
!!

อ.จ.
มันแปลก
จริงๆ

อ.จ.

นี่อาจเป็น
โอกาสเดียว
ที่ฟ้า
จะพานมา
ให้ก็ได้
!!



บ้า บ้า
ไร้บ้า
ที่สุด
ในโลก
!!

เจ้าใจ
เฉียบ
!!



เฮ้อ
...

ขอโทษ
นะขอ
ช่วยขอ
สักครู
นะคะ



ตัวบี

พา

!! ตกลง



ก่อนที่จะ
ขอชื่อ
คนอื่น
เขาควร
ทำให้เขา
ก่อน
ใช้มีชื่



นี่เป็น
เบอร์โทร
กับชื่อ
ของตึ้น
นะ





ชั้นชื่อ
ซาโต้
มาโกะ

โหม
มา
นะคะ



มิสซัง
ท่า
รถสาย
โมโต
ฮิมาโกะ
โหมมา

แล้ว
ใจลอย
หายไป
30 นาที



ฉัน
ไป
หรือ
นี่

แต่ก็
มีโน้ต
ที่ซ่อน
เขียนไว้
นี่นา

เรา ...

มึง

มึง



ได้เจอกับ
นางฟ้า
ใต้ป้ายร้าน
ข้าวหน้าเนื้อ
ใน
ไฮโกดาระ



ใคร
จะไป
เชียวะ
?

แก
จะปล่อยมุข
ไซ้มา
อย่างแก
จะเป็นไป
ได้ไซ้



เป็นอัน
แล้ว
ทำไมวะ
เคนจิ
?



อยาก
ทำอัน
เชื่อนึก
หรือไฉ
?



วัน
ต่อมา

จริง
เพอร์วะ
อิเคะ
ทานิ
?



ไม่ใช่
อย่างนั้น
แต่เรื่อง
ดูสวยหุ
เกินไป



ผู้หญิงที่เจอกัน
ครั้งแรกจะให้
เบอร์โทรศัพท์เธอ
ข้างขนาดนี้
เชียวหรือ

นี่แหละ
สาวโลก
นี่แหละ
จขบถ



อย่า
เอาอัน
ไปรวมกับ
ความคิด
สับสน
อย่างแก
สิวะ

ทำไม
แกไม่ยอม
เข้าใจ
อะไอย่างๆ
บ้างนะ



ทว่า

นี่
แหละ
ไป
ซะแล้ว



ผู้หญิงคนนั้น
ให้เบอร์มือถือ
จีป้า
โทรติดบ้าน
ใครก็ไม่รู้
?

นี่มี
เบอร์ของ
เธอแล้ว
นี่อะไร
ล่ะ?

ไม่มี
พูด
อะไร
อีก

ใช่แล้ว
มีเคหาณี
แกโทรไป
อาจจะเจอ
เสียงผู้หญิง
พูดเบา ๆ
ว่า



"ขอลอภัย
เลขหมาย
ที่ท่านเรียก
ซึ่งไม่ได้เปิดใช้
บริการค่ะ"
อะไรทำนอง
นั้น

จ - ก

เดี๋ยวแก
ด้วย
เงอะ

เสียง
ด้วย
ครึ้น

โทรติด
บ้าน
หล่อน
จริง ๆ



เคหาณี
แก
นี่โอกาส
แล้ววะ

หล่อน
อาจ
บึ่งแก
เข้า
แล้ว

ค...

คิดว่า
ชั้น
เพชรกรับ
เดี๋ยวนี้
...
!?



อะไร
นะ
!?

แก
โทรไป
แล้ว
เงอะ
?

ชั่ว
ร้าย
เลย
ครึ้น



ผมก็
อยาก
ติด
รถเข็น
เหมือน
กัน.

แต่ใจน้อง
ก็ไม่ค่อย
มันใจนะครับ
อย่าว่า
คนไม่เคมมีรัก
ที่สมหวัง
มาก่อน



ข้าหล่อนนี่
เป็นคนทีสวย
หยาดเม้ม
จนหมาวัด
อย่าชมไม่กล้า
แหงนมอง
เลย

๒๐๐
๒๐๐๐๐
๒๐
๒๐๐

น่ารัก
ขนาดนั้น
เลย
เทร่อ







ไฟ
ท่า
ว
เข็นดี

ทราย
คู่ไป
หมด
แล้ว

OK



ไม่มี
รถ
สวน

ขับ
กลาง
เลน
นี้แหละ

มิต
ไป
เลย
!!

วินนี่
มือขึ้น
จิก
!!



สุดขจัด
เลย
มาเกาะ
!!

เกาะ
ไว้
ไหน
นะ

Vol.52 ความรักที่มืดครึ้ม



↑ 松井田 23km
↓ 松井田 1km

Vol.51 บังคับคนเรือด่วน?/0

บน
ทาง
ด่วน



นึกว่า
จะจับ
ซื้อไป
ซะอีก



ฮับเซฟ
จิรธานะ
เจ้า
อิเคทานิ
...

นำ
ต้นตอ
มาครับ
จะเจอ
ผู้หญิง
แบบไหน
กันแน่



ที่นั่น
ไม่น่ารัก
อย่างที่
อิเคทานิ
คิด
หรอก



ฮัน
จับ
รถ



เจ้ามัน
มันโอเวอร์
ตั้งแต่
เด็ก ๆ แล้ว



อย่างเช่น
ตอนมียอม
ฮันกับ
อิเคทานิ
เคยไปตกปลา
ที่ทะเลสาบ
ซากินะ



พวกมัน
2 คน
ตกไม่ได้
ตั้งนาน
จนในที่สุด
มันก็จับได้
ตัวนี้

พ่อเจ้า
อึะคะหนาน
เห็นชา
ก็ไว้วางยา
ขึ้นแกง
ใหญ่เลย



แน่แล้ว
รุ่นพี่
เห็นจ
มอธฮา
ซิคจับ

ช้าๆ
!!



โอเวอร์
ชะ
ไม่มี
ชะ

เจ๊อ
ติดเดี่ยว
เออ

ชาวบ้าน
ที่
ไม่รู้จิก
ก็มาดู
ใหญ่
เลย

ชาย
หน้า
จะตา
ช็อก



จ๊าก
!!



ขึ้นเลข
ตลอด
เจ้า
อึะคะหนาน
ให้
หุบปาก
นะ

โด้จ
อึะหน

เจ้านั้น
มัน
ซีเวอร์
จวิธๆ



ตายละ
มันแต่
คุณ
จนแรงไป
ไม่รู้ตัว
!!

ขึ้นมา
ทันกัน
จนได้
!!



โลกสวย SA



อธิบายมาให้ฉันฟังสิว่ามันคืออะไร

ทำไมถึงคิด

ตามมาตั้งแต่ขึ้นทางด่วนแล้วใช่ไหม?



นั่นคือพวกเธอใช่ไหม?

ใช่ครับ ชิวชิว ชิวชิว กระฉอกหัดจะนี่พวกนี้

เห็นไอ้บ้าตัวนี้ยังขับตามมาตลอด



บอกแล้วไม่เชื่อ...

รุ่นพี่เคนจิก ชุ่มชาม จิจิอ่า

โทษทีสิคะทานิ

มิโกะ มิโกะ

บอกโทษให้ด้วย พวกเราแค่อยากเห็นมาโกะจังเท่านั้นแหละ



พวกเราไม่ได้ตั้งใจขัดขวางการเคเทของแกหรอก

มิโกะ มิโกะ

เดี๋ยว U เห็นกดับแล้วล่ะ



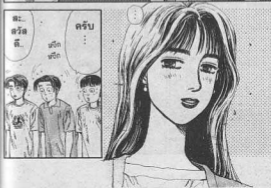
เธอไม่ใช่คนธรรมดา

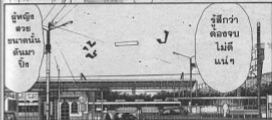
อืม

เธอทำอะไรตามมาที่นั่นก็ได้

ทุกคนนี่

แค่แนะนำให้รู้จักเฉยๆ นะ







ซึก
รู้สึกเชิง
แล้วลี

ทำไมตี
อุตสาห์
มาที่นี่
ท้องที่



ตลอดไป
เขาอุซุซ
หน้อย
ตะกัน



มาโกะ
จัง

ชอบ
รถอะไร
เพร่อ
?



มีแต่
ที่ปลิม
นะคะ

ตอนนี้
ดินัน
ปลิม
RX-7
นะ

FC
เพร่อ
โด้โ
แปลกดี
และ

ตาซึก
เลยนะ
เนี่ย



เพร่อ
คะ
?

แต่
เพื่อนทุกคน
บอกว่าจะดาวี่
มีชื่อเสียง
ทำให้ฮับยาก
เลยไม่ได้ชื่อ
นะคะ



คุณ
มีแฟน
ก็เป็น
นักชื้อ
ใช้มียะ
?

เห็นรถ
ก็รู้
แล้ว

เฮ้อ
ก็นะ

รู้ด้วย
เพร่อ
ครับ
?



ดี
ว่า..

เฮ้อ

มาโกะ
จัง..

ดีด้อยโ
กับอุซุซ
ที่ฮอบ
มิลรอด
จะครับ
?



ก็ดูดีนะคะ...

เพราะดิฉันก็ชอบรถเหมือนกัน



หา?

จริงเหรอครับ!?



ยังโอนึกซึ้งก็ขับรถเก่งกว่าคนธรรมดาใช่ไหมคะ?

ถึงคนเราจะจ๋าจ๋ารวยแต่ไหนก็ซื้อเทคนิคที่ตีไม่ได้



ดิฉันคิดว่าคนที่ขับรถดีมีปัญ แต่มีเทคนิคก็กลับดูดีกว่าคนขับรถตามปกติคะ



เออ...

คุณโอเคทานิ



คิดว่าผู้หญิงที่ชอบขับรถเป็นโง่บ้างคะ?



ก็ OK นี่

คุณจ๋าดีออกจะได้คุยภาษาเดียวกันด้วย



มาโกะจึออยากเป็นนักซิ่งนี่เออ



น่าจึกจจิจจมาโกะจึอเด็ชวเราจจะสอนให้เออ

ตอนที่มาโกะจึอจะตีไม่ได้

อา..
ทำไม
เวลา
ตอนนี่

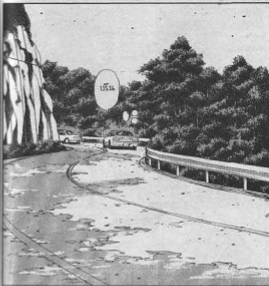


มันช่าง
มีความสุข
จริงๆ
เกิดมา
เพื่อเคย
รู้สึกว่า..

การที่ได้อยู่
ในรถ
กับผู้หญิง
ที่เขาชอบ
2 ต่อ 2



ซอนคัม
มาโกะจัง
โลกเล็กๆ
ใบนี้
ก็กลายเป็น
สี่ล้อม้วนแล้ว



โหล
เนียง
นี่
สวย
จังคัม



ฮัน
นี่
เธอ
สวย
จัง..

ฮัน
ก็เพิ่ง
เคยเห็น
เครื่องรถ
นะเนียง

เป็นถนน
ที่คิดเดียว
กว่า
ที่คิดไว้



ที่ดูซวย
รตอะไร
เจตสุดละ
?



ก็
ไม่ค่อย
มีพวก
Heavy นึก
หรอก



ส่วนใหญ่
ก็จ
น้ำหนัก
กลางๆ
สำหรับขับ
บนเขา
นะ

ที่เด่นสุด
ตอนนี้ก็
Syl-80
สีน้ำเงิน
ละมั้ง



ฝีมือไม่ใช่
ข้อยเลย
พวกคุณเห็น
ตอชตใจ
นะ

Syl-80
เทร
!

อ-อ



Oh...
yeah



Vol.53 อีเกะธานี ทาออกเพราะรัก



Syl-80
เทรล
?

๕๐๐



มีรถ
อ่าขายนั่น
ด้วย
เทรล
?

เป็น
รถนอก
เทรล
ครับ



ไมใช่เว้ย
Syl-80 ก็คือ
180 SX ที่มีหน้า
Sylvia นะ

ใช่
สิ
นั่น
แหละ



มันมาจาก
Sylvia กับ
วันเอ็กที
จ็องเจียกกว่า
ซิด-เอ็กที
นะ

ไม่มีใคร
เป็นหนัก
แต่ตอนนี้
กำลัง
จะขาดอยู่
เลยล่ะ



มีหน้า
เป็น
Sylvia
เทรลครับ
ซิดช่วย
ขนาดนี้
เชียว

180 SX กับ S13
ก็เหมือนจอ
ผ่านสเตมมาแต่ไหน
แต่ไหนแล้ว จ็องเสว
มาปะเขียนกันไม่ได้
เพราะพอเห็น
แต่ซิดก็ยังไม่เคย
เห็นตัวจริงออก



อะไร...?

อยาก
เห็น
จัง



ซัน
สนใจ
รถคันนี้
มาก
เลย



ถ้า
อยากเจอ
ก็ไปหา
ดูซุกตอน
กลางคืน
สิ



แต่
อย่าคิด
ไป
ห้าชัย
ล่ะ

ขนาด
เจ้าตัณ
ยัง
เอาชนะ
ไม่ได้
เลย

แอม
คนขับ
Syl-80
คนนี้ยัง
เป็นผู้หญิง
อีก



แพ็
ทีมีชื่อเฝ้า
ใหญ่เลย
...



นักซิ่ง
ผู้หญิง
!?



คุณ
อึะ
พานิ

ซึบรด
แก่ง
จืดเลย
นะตะ



เพรณ
?

อะ...
ไม่ถึง
ขนาด
นั้น
พรณก



ตอนนี่อะ
โลกา
โซวมีมือ
แล้ว

ล่องซิ่ง
โทค
ตีผ้า
...



เอ้า
ละ
ทีก



เดี๋ยวนี้
ชอบมีรด
ที่ซิ่งกัน
บนถนน
บ่อยๆ



ตีฉิ่ง
เกสิซด
มาก
เลย



ทีก



นักซิ่ง
ที่แท้จริง
ต้อง
รักซากู
จรรยา

เหมือน
กับคุณ
อึะพานิ
ใน
ตอนนี้



อึะ
ขอโทษ
ละ
นะ

ที่ตีฉิ่ง
ฉาจพูด
อะไร
น่าหมั่นได้
ออกไป

สิบอง
ไป

ไม่พอรอก
สมก็คิด
เหมือนกัน
แหละ



มีแต่คนบ้าเท่านั้นแหละที่ชอบบนถนน

ผมก็เกลียดเจ้าพวกนี้เหมือนกัน

นี่คือต้นจระเข้ต่อขั้วตามพื้นที่กำหนดไว้เท่านั้นสิ



คือว่า..

คุณมีเคหาณอยู่ในทีมอาภินะ ไช้มั้ยคะ?



ใช่แล้วล่ะชื่อสตีดสตาร์นะ

ทีมคุณมีเคหาณคงเก่งมากเลย



กินะ...

มีรุ่นน้องชั้นคุณนี่เก่งสุดเลยล่ะ



จะเข้าไป ผมก็เป็นเบอร์ 2 แล้วล่ะ

ฮิม



ขอดเลยนี่คะ

เป็น 1 ใน 2 ชุดขอดของอาภินะ

ไม่หรอก

ไม่ได้แก้อะไรมากมาย



เจาเน่ก็ยังไม่ขะมัด

Syl 2 (ใจ)

แต่ก็ไม่ได้โททกะต่อจากพวกมิกิเราจริงๆนี่นา ถึงระดับจะพ้อขั่นกันมากก็เถอะ



คือ

Syl-so ชุดขอดที่ผู้หญิงขับเทรล?



รุ่นเลข
ก็ขับ
180 SX
ใจสนใจ
Syl-80
นะ





นี่คือ
รถที่
เขา

มาโกะ
จัง

เมื่อ
คุณใจ
ซบรอบ
บนภูเขา
จังเลย
นะ



ถ้าไม่
จริง
ก็ขง

ผม
สอนไป
ก็ได้นะ



เอ๊ะ

สอน
อะไร
เพราะคะ ?



ก็
นั่นใจ
...

เทคนิค
ฉัตรใจ
ผู้หญิง
ส่วนใหญ่
ไม่ค่อย
รู้เรื่อง
ไม่ใช่เหรอ ?



เมื่อ



เมื่อ
คะ



จริง
ด้วย
สินะ



มาโกะจัง
รู้จักบริษัท
หรือเปล่า ?



คะ

นิด
หน่อย
นะ



ผมคิดว่า
มาโกะจังคง
คิดถึง
ในความงาม
ของคิฟิฟิ
จังมาก
มาเป็นนักชื้อ
แล้ว..



มันเป็น
เทคนิคที่
อันตรายมาก
ต้องขับบ่อยๆ
อย่างผม
นี่จะ
ชำนาญได้

กว่าผม
จะได้
ชำนาญ
ก็เสียเวลา
แทบ
กระเด็น
เหมือน
กัน



คุณ
นิเคทานิ
ก็ชอบ
ศัพท์
เพรอะคะ
?

ก็...
ครับ

มาโกะ
ดีใจ
จัง
โอ
ไมซึมิ

ไหน
?



คุณ
ถูกคอ
นี่นา

อ่า
จัง

พอลอง
ตะบึงเขา
อย่างนี้
เจ้าแก่งขุด
จริง ๆ



สมชาย
จริง ๆ
นิเคทานิ
!!

พยายาม
แสดง
ความกล้า
ออกมา
!!



ยังมีเรื่อง
ที่ติดองตาม
มาโกะจัง
ให้ได้
!!

หัวใจ
จะวาย
อยู่แล้ว
!!



วันนี้
มีความสุข
มากเลย
ขอบคุณ
นะคะ...





อีแค่ทาน
ใจลอย
ไปอีก
30 นาที



ทำไม
นะ
!
คุณได้
ด้วยดี
?
โกหกน่ะ
คน
อย่างแก
เนียน
?



ไม่ชาก
เชื้อเลย
นึกว่าหอะไร
คุยกันไม่ได้
จนอึดอัด
ชะอีก

แก
โกหกเปิดตัวะ
คนรุ่นแต่เรื่องรถ
อย่างแก
จะเอาอะไร
ไปคุยกับ
เพื่อนวะ



แต่
แต่พี่
บอกมา
ว่าชาม
ใช่
เหมือน
มาเกาะจึง
จะสนใจ
โลก
นักชื้อ
นะ

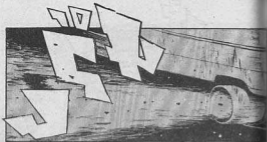
คุย
เรื่องรถ
กันสนุก
เลยตะ



แปลก
จริงๆเลย
หซ่อน
ดูเหมือน
คุณหนู
ชะอีก

นั่นสิ
มอคน
ภายนอก
ไม่ได้
หรอก





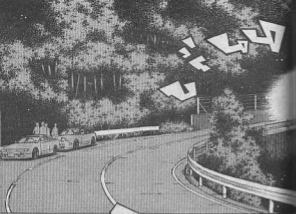
Vol.53 5หน้าที่มี ภาพจากพระเอก/ENZO



Pure

ทำไม
ต้อง
แบบนี้

Vol.54 รับความบริสุทธิ์ของมาโกะด้วยนะคะ!!



อะ...ไม่ดีกว่า
แล้วแก
ไม่ลองเทรอล
เคนจิ
?



ขอ
ไม่เอา
ด้วยคน
นะ

ฮัน
ไม่ค่อย
มั่นใจ
นะ



เขาไม่มี
เทคนิคและ
ความกล้า
พอที่จะสู้
กับเจ้าฮัน
ได้นะ

ถ้ามา
จี๋ท้าย
เมื่อไหร่
ต้องสนใจ
แน่ๆ



โอ้ว
!!

แก่อ
ทุกคน
เลเซอร์
...



อ๊ะ
เทห
ทานิ
แก
สุดซ่าห์
มา
ห้องที่

ลองอึ
ดูสิ
อย่าเอา
แต่ตุ๋น
เตี๋ย



วันนี้
ตั้งใจ
มาดู
อยู่แล้ว

เมื่อไหร่
Syl-80
ที่สุดยอด
จะโผล่
มานะ



เห็นว่า
คนขับ
เป็น
ผู้หญิง
ด้วย

มีฮัน
สนใจ
ใหญ่

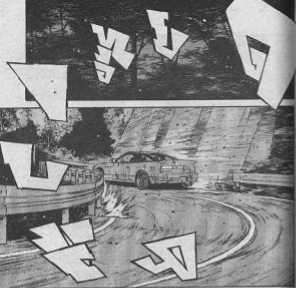


ฮัน
เทรอล
?

ฮัน...

ก็หน้า
สนใจ
ตัวรถ
อยู่นะ





มีนักช็อก
ที่เก่ง
ขนาดนั้น
ในอุซุย
ด้วย..



แน่ล่ะ
เราเริ่ม
รู้สึก
พิศิตา
แล้ว

ดันไปบอก
มาโกะจัง
ว่าเรา
เก่งกรีพท์
ซะตัวอชิ
...



ถ้ารู้ว่
จริง ๆ แล้ว
ทำยั้งเปิด
อยู่ล่ะก็
คงช็อก
ตาย

อย่าลืมนะ
เราก็น่าจะ
เขียนแบบ
กรีพท์
ได้บ้าง



ถ้า
สนิท
ไป
กว่านี้
อิชิน
ใหญ่

เราต้อง
พยายาม
มาก ๆ
มิอึน
แล้วแน่
!!



กลับกัน
เพื่อ
เด็กริม
แล้วนี่

ลงไป
ชั้น
ทาส่วน
ที่มะชิอิตะ
ดีกว่า



เขี่ย
เขี่ย

เจ้า
มิเคทานิ
ซิ่งใหญ่
เด้อเว้ย

โหด
ป๊อปปี้
?



ทาสนี่
นี่ถึงกันตั้ง
3 คน
ล้อหน้า
รับไม่ไหว
หรอก

ตาม
ไม่ทัน
แน่...



จับพาด
หน่อย
ดีกว่า
รุ่นพี่
เคนจิ

รอดรุ่นพี่
โอเคพานิ
ตุบปลกๆ
นะ...



ทา

นักสู้
ด้วย
เหรอ
?



ก็
ไม่เชื่
อะ
ครับ

แต่
คิดว่า...



โอ้ว
โอ้ว
โอ้ว

โอ้ว



เอา
เข้า
แล้ว
ใจ

ตอนที่
เข้า
แล้ว
ใจ
เลย

บ้า
จีเป่ซ่า
มาทำตึก
ตอนนี่



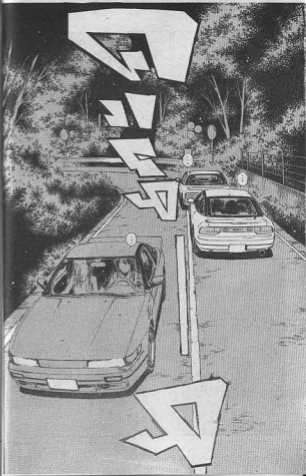
แย
ชะ

พร
อึ๊

รอด
สิ่วน
มา









Syl-80



ดริฟท์
ฉัน
กลัวสาม
ที่วิ่งผ่าน
โค้ง
ทุกโค้ง

ทำไม
คนขับ
Syl-80
คันนั้น
...



ต้องเป็น
มาโกะจัง
ด้วย
!!

อยาก
ตาย
จริงๆ
เว้ย
!!



วัน
ต่อมา



โอ้
บ้าน
อย่าง
นี้เคทานิ
นี่นะ
!?

ไม่ยาก
เชื่อเลยวะ
สงสัย
เมื่อวาน
คงเอ็งจ
มาก



หลังจาก
ตอนนั้น
รุ่นพี่ก็ไม่ได
พูดสักคำ
เลย

ทั้ง
ตอนที่
แวะเข้า
ห้องน้ำที่
ทางด่วน
ด้วย

ทำตา
เหม่อ
ใจลอย
ตลอด

ไม่กล้า
เข้าไป
คุยกับ
รุ่นพี่เลย
...





เออ
...

อ่าตลกใจ
นะตะ
ที่จู่ ๆ คิดฉัน
จะพูด
ออกมา



ไม่จู่
จะพูด
มื่อไร
ดี

เอา
เป็นว่า
พูดตรง ๆ
เลย
ละกัน



ถ้าคุณ
โอเคทานิ
ไม่
ขัดเกียง
ตะก็..

ไป
โรงแรม
กับคิดฉัน
มั้มคะ
?

Shichi Shigen
INITIAL
D