

C O N T E N T S

Vol.159 สิบกษาแห่งรุ่งอรุณ -----	5
Vol.160 ศัตรูที่แข็งแกร่งปรารถนา -----	21
Vol.161 สภาพพรรณที่คล้ายกัน -----	36
Vol.162 สภาพพรรณที่คล้ายกัน (ตอนจบ) -----	51
Vol.163 ยอดนักบิดคางาฮิระ -----	67
Vol.164 ยุทธศาสตร์ตีรวน -----	87
Vol.165 ความสมบูรณ์แบบของมิตสึฮิ -----	107
Vol.166 ยุทธศาสตร์ตีรวน -----	123
Vol.167 บทกว่าเจ้าวงไพบ -----	143
Vol.168 ทางที่คดโกง -----	163
Vol.169 คำแนะนำของบุต -----	181
Vol.170 พลุ่กฟูริฮาระ: ศึกตัดสิน -----	201

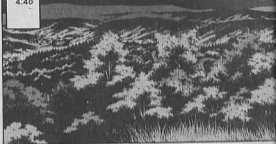


อนิเมะที่สร้างแรงบันดาลใจ
INITIAL D

Vol.159 สิบกษาแห่งรุ่งอรุณ



רבי
בבוקר
AM
4:40







ได้ยิน
มาว่า

แซ่ช้อัด
ลงเขา
กับ
อีโว 3
มาสินะ



จะ
มามีข
ล่ะ ?

มาร่วม
ทีมใหม่
ของ
พวกฉัน



รู้เรื่องนี้
แล้ว
เทรล
ครับ
?

เรื่อง
เพื่อ
เกิดเมื่อ
วานนี้
เอง

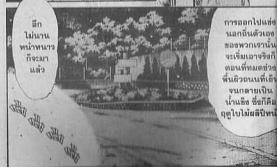


เรื่อง
แบบนี้
มันจะจ
กันโวน



นับ
จาก
หน้า
ร้อน
มา

เป้าหมาย
ที่ใหญ่ที่สุด
ของฉันก็คือ
การได้มา
แซ่ช้อัดกับนาย
อีกครึ่ง



อีก
ไม่นาน
หน้าหนาว
ก็จะมา
แล้ว

การออกไปแซ่ช้อัด
นอกดินตัวเอง
ของพวกเรามัน
จะเจ็บแสบจริงก็
ตอนที่หมดช่วง
ฟื้นตัวจนเห็น
จนกลายเป็น
น้ำแข็ง ชื่อก็คือ
ฤดูใบไม้ผลิปีหน



แต่ว่า
ถ้าแซ่ช้อัด
ตอนนี่ก็
คงเจ็บไป
ต้นจะลดใจ
ไว้ก่อน
จนกว่าจะ
ถึงปีหน้า



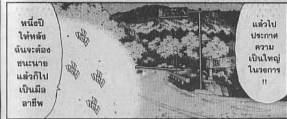
เวลาที่พี่
ทำไว้มัน
ดีคงอยู่
อย่างน้อย
ก็คงอีก
หนึ่งปี

ใน
ช่วงหนึ่งปีนั้น
ฉันอยาก
จะขอให้เดิมที่
เพื่อสร้างฝัน
ของพี่ให้
เป็นจริง



ฉันอยากจะทำว่า
ฉากจบระฆังเกม
อันยิ่งใหญ่ที่
เต็มเต็มไปทั่ว
ประชากรนา
อันแรกรถล่า
ของพี่นั้นจะ
ประกอบไปด้วย
สื่อใดบ้าง

ฉันรู้สึกได้ว่า
พวกเคสียร์
มันไม่ได้ดีทั้งพี่
และทั้งฉัน
ก็ไม่เอาจะ
ก้าวต่อไป
ข้างหน้าได้



หนือบี
ให้พี่ต้อง
ฉันจะต้อง
ชนะนาย
แล้วก็ไป
เป็นมือ
อาชีพ

แล้วไป
ประกาศ
ความ
เป็นใหญ่
ในวงการ
!!



เพราะ
ฉะนั้น
ในช่วง 1 ปีนี้
ฉันจะทำ
สัญญาพัก
การแข่งฮัน
กับนาย

อยาก
ขอให้
นายไป
ร่วมกับ
พวกเรา



มา
เถอะ
!!



มาลุย
ด้วยกัน

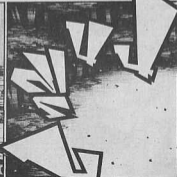


ใน 1 ปีนี้
ถ้าหากให้พี่
เป็นคนฝึกสอน
นายละก็
นายก็อาจจะ
เก่งขึ้นชนิด
ที่ไม่มีใคร
เทียบติด

แต่ว่าฉัน
เองก็จะ
พัฒนาระดับ
ของตัวเธอ
ให้เกินกว่า
นายอย่าง
สมบูรณ์
ให้ดู



จนกว่า
จะถึง
เวลานั้น
ฉันจะฝาก
การแข่ง
ไว้ก่อน

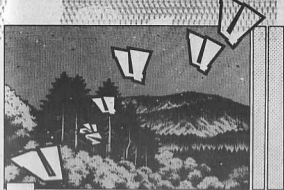




เข็มน
.....

ทำไม
ถึง
เป็น

เหล่า
คน
ที่
เข็มน
มอง
เช่นนี้



พลาช
วัน
ต่อมา





ได้ยินแบบนั้นแล้วสบายใจขึ้นเยอะเลย

ฉันก็ว่าจะอยู่ที่บ้านเกิดไม่ย้ายไปไหนเหมือนกัน



แต่ถ้าหากมีไม่อยู่ล่ะก็

ฉันก็คงจะต้องคิดใหม่ทำใหม่เหมือนกัน



นายนี้ไม่มีความเป็นตัวของตัวเองเลยนะ

ฉันไปคุยกับพี่ชายดีกว่า

จะพูดอะไรก็พูดไปเถอะ แต่ไม่ว่าหากุมิจะไปไหน ฉันจะตามไม่ให้ห่างเลย



เฮ้ พอเรียนจบแล้วนะเหรอ?

ฉันจะไปโตเกียวเข้าโรงเรียนอาชีวะนะ



ชั้นเหรอ ดีจังเลยนะ

ฉันเองก็อยากไปโตเกียวเหมือนกัน แต่พ่อกับแม่เค้าไม่ยอม



บ้านของพี่เจี๊ยนี่ทำทางจะเล่นหวดดีนะ



บ้านฉันเค้าปล่อยตามใจนะ

ประเภทอยากทำอะไรก็ได้ตามใจ แต่อย่าให้มีเรื่องเดือดร้อนกับฉันดีกว่า

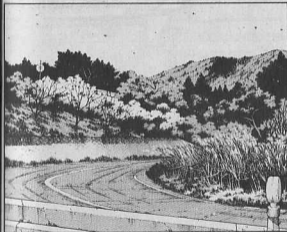
หน้า 108 / 200 น



นี่...

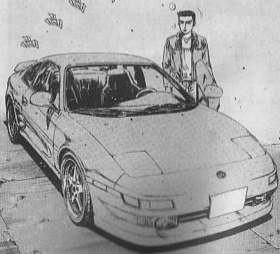
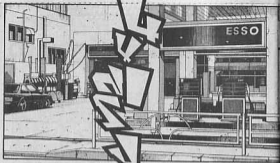
น่าอิจฉานาซึกิจิจังเลยนะ

Vol.160 ศัตรูที่แข็งแกร่งปรากฏตัว



เชิญ
ครับ





ใส
อ็อก
.....

20
.....

ใสอ็อก
20 ดีตร
ครับ

ฮะ
เตียว
อ๋าย่า
เพ็ช



ไม่เอา
20
แต่ตัว

ขอเป็น
15
ดีกว่า



86
แห่ง
อาภินะ
.....

คือ
นาย
เพชร
?

ไม่ใช่
ผม
หรอก
ครับ

คุณ
ลูกค้า
มี
ธุระ
อะไร



กับ86
แห่ง
อาภินะ
เพชร
ครับ



ฉัน
ชื่อ
โคจางิ
ฮิระ

มาเพื่อ
พบกับ
86
แห่ง
อาภินะ



โคจางิ
ฮิระ
แห่ง
เพชร
?



แล้ว
นายจะ
เอา
ฮิระ
ล่ะ

เจ็ช
ทิม
ใหม่
ที่เค้า
ว่านะ





น่าจะ
ว่าไอ้ตะ
จะเข้า
รีเป่า
?

หรือว่า
ให้
คำตอบ
เค้าไป
แล้ว?



ยังไม่ได้
ให้คำตอบ
เลย
แต่เด็ก
อย่างนี้
โกธังจะเข้า
หน้าหนาว
แล้วด้วย

ทีม
ของเค้า
จะเริ่มแข่ง
อย่างไร
จริงจอกก็
ดูไปไม่มีสิ
บิหน้า



กว่า
จะถึง
ตอน
นั้น

๐๖๑
๐๖๒
๐๖๓

ฉัน
ขอคิด
ให้
ถ้วนถี่
ก่อน



ความ
รู้สึกมัน
อยาก
นะนะ
แต่ว่า

ฉันถึง
ไม่อยากจะ
ตัดสินใจ
อะไรโดย
ไม่คิดนะ



หรือ

ตอนที่ฉัน
ยังมีอยู่ได้
คุยกับ
น้องชาย
ของคุณ
เจียวตนะ
นั้น



ฉัน
ว่าเค้า
ขอดมาก
เลย

๐๖๐

พวกเค้ามี
ความคิด
อันเป็น
เป้าหมายที่
จะไขว่คว้า
อยู่อย่าง
แจ่มชัด



ระดับความ
คิดความ
อ่านแบบนั้น
พอจะเอา
มาตีกับ
ฉันแล้วมัน
สูงจนเอื้อม
ไม่ถึงเลย

ฉันมีความ
คิดแต่
อยากจะ
วิ่งให้เร็ว
สุด ๆ ก็
แค่นั้น
เอง



ถึงจะ
พูดว่า
เป็น
เป้าหมาย
แต่มันดู
เหมือนไม่มี
เป้าหมาย
เลย



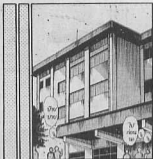
เป้า
หมาย
หรือ



มี
เป้าหมาย
ที่ฉันถึง
มันก็คิด
นะ

เห็น
แบบนั้นแล้ว
ฉันเองก็
อยากจะพบ
เป้าหมายใน
ชีวิตเหมือน
กัน





นี่จะเป็นแค่ความรู้สึกว่าอยากเร็วขึ้นอยากเก่งเรื่องเครื่องใช้มากกว่านี้

นี่ก็นับว่าเป็นเป้าหมายได้ไม่ใช่หรือ



มีเป้าหมายอะไรที่เด็ดไว้ล่ะ?



คงเป็นติดเพอร์โบริทกับฮธ สตะมิต

นั่นสินะ



นั่นสินะ



ชอบพระคุณมากครับ !!



ฮันเพรด

นายเอซึกิมีเป้าหมายคล้ายเหมือนกันสินะ



ถ้าจะให้พูดซะก็นายก็เหมือนกันแหละ



ฮิบ..... ช่วยเข้าเรื่องทีคุยกับลูกค้าคนเมื่ออีกโหฟองหนอลฮิครับ

เจ็ดจาวมันปั่นมีโงมาซังโงกันครับ?



เจ็ดชอลโตะฮิวะเคนนะเพรด?

เป็นมื่อที่ไม่ได้นึกฮิฮานแล้วเหมือนกันนะ

ก็ปีแล้วนะ
15 ปี...
ไม่มี
น่าจะนาน
กว่านั้นอีก



สมัยก่อนที่ยัง
ไม่มีการรวมตัว
กันเป็นทีมกัน
จัดอันดับบุคคล
จัดออกไปตามที
ต่าง ๆ เพื่อแสวงหา
ความแปลกใหม่
ย้ายไปซื้อรถคัน
ตัวเลอแนวเวียนไป
ตามทางที่ตัดผ่าน
ตามเหล่าต่างๆ

แล้วก็พบ
โคซาฮิระ
ที่เป็นจอม
อัจฉริยะ
เหมือนกัน



เป็นชายที่
เป็นคู่แข่ง
ที่เก่งกาจ
ที่สุดของ
บุคคละ
!!



ทโมนัน
เป็นพวก
อัจฉริยะ
ด้วย
เทคนิค
แพรว
พราว



แต่ไม่ว่า
จะเฉียบขาด
ยังไง
บุคคละก็มัก
จะนำอยู่
1ก้าวเสมอ

บุคคละ
เองก็
ชอบไปจัด
แข่งด้วย
ตั้งหลาย
ครั้ง

แต่ทำ
ที่สุดบุคคละ
ก็ยังเป็น
คนนำ
ชัยชนะ
เช่นเดิม

ไม่อยากจะ
เชื่อเลยว่า
มีลูกชายโต
ขนาดนั้น
แล้ว



และ
ที่มาพบ
บุคคละนี้...
คง
ไม่ใช่



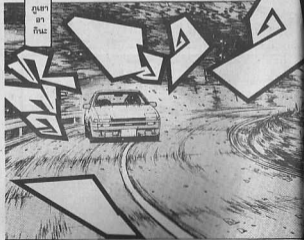
พล็อต
จากนั้น
มาก็ไม่ได้
ข่าวคราว
อีกเลย

คู่ปรับที่
แฮงค์หรือ
ซอซอ
พาคุมิ



ที่ได้อือ
ว่าเป็น
นักจัดรถ
ในด้านาน
อย่างอื่น
หรือ
?

รถแข่ง
เริ่ม
แข่ง







มันเกิด
อะไรขึ้น
เราก็ค
ไม่รู
หรอก

แต่เป็น
การ
เข้าโค้ง
ที่เยี่ยม
จริงๆ
!!



ฝีมือ
.....

ใช่
ได้



เมื่อ
ก็
มัน
อะไร
กัน
!?

เกิด
อะไร
ขึ้น
!?

เลี้ยว
แบบ
ฉิว
ที่ท่า
ไหน
เพื่อ
อาการ
แตก
พริก

เพื่อ
เคย
เจอ
แบบนี้
เป็น
ครั้งแรก
!!





จริงเหรออะ
แล้วหมอนั้น
ใช้รถอะไร
ครับ ?

SW 20
นะ
จะเป็น
โพจิ
ซะด้วย



วันนี้
ก็ขอ
ฝากเนื้อ
ฝากตัว
เช่นเดิม
นะครับ

อิ
ช่วยกัน
หน่อย
นะ

ทา
คุมิ

ตอน
กลางวัน
มีแขก
มาหา
นะ



จ่อ
ท้ายยื่น
ยื่น
เหรออะ
!?

มีคนจาก
ต่างถิ่น
มาขอ
ทำชื่อ
ด้วยแล้ว

SW 20
นี่เป็นรถ
แบบไหน
เหรอ ?



แขก
เหรอ
ครับ

อ่า
อ่า
อ่า
อ่า

ถ้าพวงออก
จะหัวหน่อยๆ
นั่นว่าเค้าคงมา
ทำแก้อีตรด
นั่นๆ



MR
2
โด้:

เพราะมัน
มีมิตซึฟ
ก็เคยมี
พลังสูง

มิตซึฟ
.....
?



มิตซึฟ ก็คือ
เครื่องยนต์
ที่อยู่ด้านหลัง
ของคนขับ
นี่เองละ

โดยปกติ
รถโดยทั่วไป
จะมีเครื่องยนต์
อยู่ทางด้านหน้า
คนขับใช่ไหมล่ะ
แต่สำหรับมิตซึฟ
แล้วมันจะ
กลับกัน



การที่มี
เครื่องยนต์ที่
ค่อนข้างหนักวาง
อยู่ในบริเวณใจ
กลางของรถชนิด
เป็นแบบนี้เปรียบ
เป็นล้ออย่างมาก
ในเรื่องของ
ประสิทธิภาพใน
การขับเคลื่อน

อย่าง
เครื่องของ
รถแข่ง F-1
ก็เป็นมิตซึฟ...
ทั้งหมด
ด้วยนะ



เพอร์
อะ ?



แบบนั้น
ก็ไม่มี
คนนั่ง
ด้านหลัง
ดิอะ

ก็ใช่
นะ...

ไม่มี
คนนั่ง
ด้านหลัง
ดิอะ



ปัง!

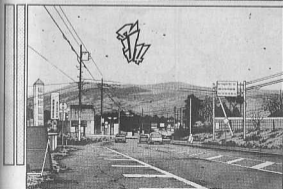
ไอ้...
จ๊อจ๊อ

พูด
ถึง
ที่มา
เลย
และ



เพราะมี
เครื่องยนต์อยู่
ด้านหลัง
ฉะนั้นการเพิ่ม
แรงเร่งให้กับ
ล้อหลังที่เปิด
หน้ายางจะทำให้
สิ้นเปลืองมาก

เวลาจะ
กลับมา
ทรงตัวจาก
การเลี้ยวได้
ก็ทำได้
รวดเร็วเป็น
อย่างมาก
ด้วย





ต๋อง
ต๋อง
ต๋อง



ครับ

ร้าน
เคาน์เตอร์
พู่กัน

เก้าอี้เข็น
รถยนต์มือสอง



โตชา
ฮิวะ ?



โตชา
ฮิวะ
เคน
รุ !!



ตกใจ
ชะมัดเลย
เป็นใจ
มาโงะนะ ?

ไม่ได้ยิน
เสียงของ
แกมานาน
ก็ปีกัน
แฉ่วนะ



นายริ
86 แห่ง
อาภินะ

เด็ก
กว่าที่คิด
ไว้



ฉันไม่เคย
คิดว่า
เขาจะ
มีไว้ III
มาได้
เลยนะ

แต่
ในเมื่อ
ว่ามันแพร่
ไปแบบนี้
ฉันคงจะหนี
ไปเฉยๆ
ไม่ได้มัน



อ๊ะ อ๊ะ อ๊ะ อ๊ะ

โทษทีนะ
ฉันกำลัง
อยู่ใน
ระหว่าง
ทำงาน

ไม่ว่า
ยังไง
ผมจะคุย
กับนาย



จริง ๆ
แล้ว
ฉันก็จะ
จะพูด
ไว้ก่อน
แล้วว่า

ก่อนที่จะ
หิมะตกใน
เร็ววันนี้
คือโอ ๆ
นะ

ฉัน
อยากจะ
อึดอึด
เขาอีก
ซักครั้ง



ก็โต...
ฉันจะ
รอนาน
ก็แล้ว
กัน

ฉันจะรอดู
เวลานั้น
เวลาแห่ง
การแข่งอึด
รอนานอย่าง
แท้จริง



ฉันชื่อ
โตชิฮิระ
โค

นาย
ล่ะ
?



ฟูจิฮาระ
ทาคุมิ
.....



ฉัน
จะจำ
ไว้

เฮอ
จิตใจ
มีอะไร
จะถาม
อีกข้อ

เมื่อก็
นายก็
ผ่านแถว
เขาอกันนะ
ชิเปล่า
?



เปล่า
นี่

ฉันเดิน
มาจาก
โรงเรียน
ตรงมา
ทำอัน
พิเศษ
เดย

ฮัน
เทร่อ
.....



ฮะ...
ฮันก็
ไม่เป็น
ไร



Vol.162 สภาพการณ์ที่คล้ายกัน (ตอนจบ)





ไม่มี
ทางไซ
แน

หมอนั้น
เร็ว
จริง
.....



หมอนั้น
เป็นใคร
กันบ้าง
.....

เห็นว่าเป็น
คนจากเขต
โดจิชิปะ
เป็นคนที
คิดว่าทีม
EMPEROR
ปะมีรถแข่ง
จริงจนตัว

ไม่รู้อะ
บอกว่
ยี่ไอ
แต่ฉัน
รู้นะ



MR2
โตง
ชิวะ
จึ
.....



เห็นว่า
เจ้าเคนจิ
มีคนรู้จัก
ที่รู้อะไร
เกี่ยวกับ
ตัวอยู่



หมอนั้น
กล่าวพูด
อย่าง
มั่นใจ
ว่า

ตัวเอง
ไม่มีวัน
แพ้ ชูโด
เพื่อ
EMPEROR
แน่

ไม่
แน่
หรือ
อะ

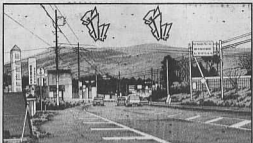


คนที่พูด
ในพรีซี
นซ์ก็ชื่อ
ตัวเอง
นี่ว่า
เขาเจอนัก
ในโลก
เขามี
อยู่
นะอะ



เดี๋ยว
จะลอง
ติดต่อบุ
ตุ

เรา
อาจจะ
รู้
อะไร
บ้าง
ก็ได้





อืม

เฮ้
แม่

ผมไม่พบ
คนที่มา
ทำพาย
ผมแะฮ
พ rokok



จะไป
แะฮฮฮ
สองเขา
อันนี้ ?

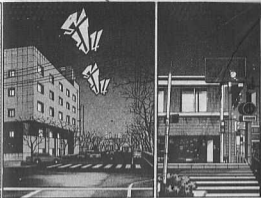
ก็ใช่...
ว่าแต่
ทำไม
ถึงตาม
ละ

แก

อาจจจะ
แห่ก็ได้
นะ



นา



ทาง
นี่

เคนจิ



พอรู้
อะไร
มา
บ้าง
มั๊ย ?

ไม่ใช่
พอรู้
พ rokok
อฮฮฮฮ
เลยละ



MR2
คันนั้นนะ
เป็นรถ
ที่ติดมาก
เลยนะ

ดูเหมือน
หมอนั้น
เพิ่งจะมาตี
แบบ
พ rokok
ตอนโบ
ไม่จ้วนนี่เอง



ตอนที่ทีม
เจมเพอเธอร์งมา
ดูเซตคุมมะนะ
มีไอวี IV
สีขาวที่คนลับ
ทำทางเก่า ๆ
หน่อชลุ่ยด้วย
แกจำได้เปล่า?

ที่ชื่อ
อิวากิ
เซจิ
นี่



แอม
ได้ข่าว
ที่น่า
สนใจ
มาก
ด้วย

ว่ากันว่า
พอชลุ่ย
หมอนั้น
เมื่อก่อน
เป็นยอด
นักมึตรด
ของเธอ

คงได้จับ
การลอบ
หนัด
หลึก ๆ
จากพ่อ
จนฝีมือ
เป็นเลิศ



ใคร
จะไป
สัมผส

หลายต่อ
หลายทีม
โค่นหมอนั้น
ซะซะจนและ
แทบไม่เหลือ
ซากเลยนี่



ดูเหมือน
ว่าไม่มา
มานี้
อิวากิจะ
MR2 นะ
แน่ชลุ่ย
ด้วย

สมัยเด็ก
ก็ชอบ
โกสาร์ท
แข่งชนะ
หลายต่อ
หลายครั้ง



คนที่เก่งกาจ
อาร์ทแห่งใจ
ขนาดหมอนั้น
นี่มีแนวซุ่ยซุ่ย
แถมขนาดเก่า
ทดสอบเป็น
นักแข่งได้
สบายเลย



แถมยัง
ชนะรวด
อิวากิ
เคย์แพ่
ใครด้วย



อื้ออึ้ง

MR2
คันนั้นนี่
เขาได้
ได้เร็ว
ระพ่ำเลย
!!

ไม่มี
เทอร์โบตัว
เป็นดาวนี่
สเปซี่ยลลิ่ง
ชลุ่ยแท้
อีกคน



แก
ว่าเรือ
ที่พูด
มานี้

มัน
คัน ๆ
บ้าง
มัช
?



อ๊ะ

เหมือน
กันปะ
เลยมั๊ยล่ะ
!?



หมอนั้น
คล้าย
กับพาคุมิ
เลย
!!

เป็นดาวรุ่งที่มีความสามารถ
แถมยังเป็น
นักขับรถรุ่นที่ 2
สืบต่อจากพ่ออีก
แต่ก็เป็นดาว
บิลเลอร์ดแห่งวงการ
เพลงที่ขึ้นมา
ตลอดด้วย



ออกมาดูซิมิต
เดี๋ยวนี้
และที่ซิมิตอัตร
ของหมอนั้น
มันจะเป็น
ยังไงนะ

ก็คงจะ
พอๆกับ
ของพาคุมิ
เราล่ะมั๊ย
!?



ห้อง
เช่า

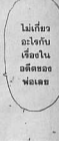
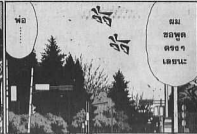
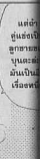


พ่อ
.....

เมื่อวาน
ผมไปที่
กุมมะ
มา



ซัน
เพรช



ไม่ว่าจะ
ใส่หน้าไหน
ไม่ว่าจะรถ
แบบใด

ถ้าเป็น
เรื่อง
อิตตงเซา
ล่ะก็
ผมไม่มี
พาดแฟ
แน

ฉันคิดว่า
ตัวฉันตอน
กำลังวิ่งอยู่
แน่ที่เดิมๆ
เป็นเพราะ
เป็นของปก
สิทธิ์ของ
ธรรมศาลา
เหลือเกิน

เพราะ
ฉะนั้น
ฉันก็เลย
อยากกลับไป
วิ่งให้มัน
พอความมัน
สู้บ้าง

พอคิดได้
แบบนั้น
ทำให้การ
แข่งครั้งนี้
มีความหมาย
ขึ้นมามาก
เลย

ผู้
ต่อสู้
มีทั้งเร็ว
มีทั้งดี

ถ้าหากมัน
ทำให้ฉันค้นพบ
สิ่งที่ฉันมอง
ไม่เห็นมาตลอด
จนถึงเดี๋ยวนี้
ได้ซึกเซซึะ
ล่ะก็ ชื่อจะแพ้
แต่ฉันก็คุ้ม

ฉัน
คิดว่า
ตลอด
เลยนะ

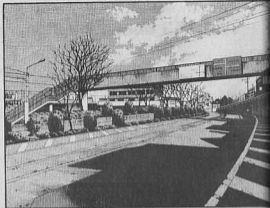
ในหัวฉัน
คิดแต่เรื่อง
เข้าหาผม
ฉันค้นหา
ตลอดเวลานะ
แต่ฉันก็ยัง
เจอมันซัก

แล้วฉันใจ
แล้วว่า
ไม่ว่าจะเป็น
การแข่ง
แบบไหน
ก็ตาม
ฉันจะไม่
พ่ายแพ้

ฉัน
จะก้าวไป
ข้างหน้า
ทีละก้าว
อย่าง
ไม่พ่าย
แพ้ !!

Vol.163 ยอดนักบิดโคงาฮิว:





โตชาฮิว
โทรศัพท์
มาหาแก
กันหรือ ?

ทำ
นอง
นั้น

เฮ้



เฮ้



เฮ้



ดีจัง
ไม่หุด
ออกมา
อย่าง
ดีจน
ก็เถอะ

แต่นี่สิ
ซอเจ้า
โตชาฮิวนะ
มันเป็นพวก
ชิงทรัพย์ก็ต่อ
เราคืนไฟ
โตนะสิ



ไม่ชั้นมัน
ไม่เสียเวลา
โทรศัพท์
มาหาฉัน
หรอก



งั้นก็
แปลว่า
พวกนั้น
มันไม่
เอา
มาขายนะ
ได้มันสิ

ก็
ตอ
ไซ

มีของ
ดีจัง
อู๋นี่



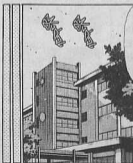
จนถึง
เดี๋ยวนี้
ไม่ว่าเจ้า
หาคุณจะไป
แข่งที่ไหน
ฮือโฮ
กับใคร

จะแพ้
หรือ
จะชนะมา
ก็ได้
ว่าอะไร
มัน



เฮียคุณ
อะไกรกับ
คุณพ่อ
ขอมรถาคุมิ
อยู่นะ

อยาก
รู้จัง
เลย



เธอเนี่ย
หาคุมิ
.....

นาย
จะไป
มัตสึ
เมื่อไร
?

คิดไว้
ว่าเร็ว
เท่าไร
ยิ่งดี

เฮาก่อน
สภาพ
อากาศ
จะเปลี่ยน
ต้องยืด
เวลา
ออกไป
ได้ยิ่งดี

ฉันกะ
จะไป
คืนนี้
เลย

ทา !!

โกหกนำ
แก
เอาจริง
เหอะ

เฮีย
นี่
นี่
นี่
นี่

ฉันเอา
จริงๆ
พรุ่งนี้วันเสาร์
ใจเขียน
เลิกครึ่งวัน
ด้วย

คืนนี้
ตอนนอน
ไม่พอแต่ก็
ทำให้อ
สบายขึ้น
ละ

แกนี่มัน
คิดใหม่
ทำใหม่
ได้ปุบปิบ
ดีจังเลย
นะ

ตาม
สบาย
เลย
แต่ว่า
.....

ฉันฉันกับ
พวกจูนนี่
อีกเท่านี้
จะไปด้วย
ละกันตอ
ไม่ว่ากันนะ
?

ถ้าหาก
ฉันแพ้
ล่ะก็



อย่า
ขอลง
ก็แล้ว
กัน



โต !!



คิดดี
ฉันนี่
จริงๆ



ดีกว่าชุด
กางเกง
ฉันนี่ดีกว่า
ละก็หาใช่
เป็นปลิด
ทิ้งเลย

เดี๋ยวนี้
พวกเรา
ก็ยังมี
กันเป็น
ประจำล่ะ



มีแค่โต
คนเดียว
นี่แหละ
ที่หักหลัง
พวกเรา

ทั้งๆที่เป็น
สิงห์นักบิด
ของเขาที่เร็ว
ที่สุดแต่ดัน
เปลี่ยนใจ
ไปขับรถเก๋ง
ซะได้



ฉัน
ไม่ได้
หักหลัง
ซะ
หน่อย



ฉันขับ
โกคาร์ท
ที่เป็นรถ
4 ล้อมา
ตั้งแต่สมัย
เด็กแล้ว
นา



จะว่า
ไปแล้ว
ฉันก็ได้ขึ้น
มาว่า แก้อีจ
รอดเก็ได้เจ็
จนหาใคร
มาเทียบ
ไม่ได้เลยนี่

style table

แถมไปแข่ง
กับอีวาก็
แพ้ทิม
เอมเพอเจอร์
แล้วก็ขึ้นมา
ด้วยโฮ่ม?
แก่อีจ
เดี่ยว:



คนมันเงี้ยว
จะจับอะไร
ก็เร็วหัดนั้น
เลยนะ...
สมัยตอนแก
ขับมอเตอร์ไซค์
นี่ชนสแกนนี่
สุดยอดเลย

อีจจะเป็น
รอดเก็
แต่ถ้าเป็น
โคจอมซิ่งที่
อีจเจอเขาได้
เร็วที่สุดละก็
พวกฉันเองก็
รู้จักเป็น
ปรีมนะ



ฉัน
เปลี่ยขน
มา
ขับเก็
ม็อทมีซ
นี่



คนที่ขับ
มอเตอร์ไซค์
แล้วมา
ขับรอดเน็
จะซิ่งได้
เร็วขึ้น
อีจนะ

เพราะ
รอดเน็
มันเป็น
เหล็กหุ้ม
เน็อกี่เลย
อคความ
เข็ญไปได้
เยอะ



รอดเก็
นี่มันดี
จังเลย
นี่

เฮ้

อย่าพูด
เหมือนคน
ซี้จจนน่า
มอเดอร์ไซค์
นี่มันคตอจ
ตัวดีวี่อี่ยว
ซ้ายซึบ
แล้วสบาย
อารมณ์

ก็ใช่
นะ

ฮึ ฮึ



ถึงแม้เวลา
ที่มอเดอร์ไซค์
จะเข้าไค้อนี่
ถ้าสิ้นลัะ
จบแท้ก็
เลยก็ตาม
แต่

แต่เวลา
เราบิดเร่งนี่
เราจ่ม่าน
พื้นผิวถนน
ได้ดีกว่าคนที่
ขับรอดเก็ชนิด
ที่เทียบกัน
ไม่ได้เลย



ในช่วง
3 ปีชอ
ชีวิตนักเรียน
มปลายของฉั
ฉันต้องขับ
มอเตอร์ไซค์
ตอเขาเดินพา
ไปโรงเรียน
ทุกวัน

เพราะ
อย่างนั้นมัน
จึงทำให้ฉั
จำคึกขณะ
เด่นบน
ถนนชอ
ไค้อทุกไค้อ
ได้จนหมด
ไม่มีคัม



เล่นพา
วี่ชอ
โค่นออยู่
ในระดับ
เช็ชเนแล้ว

เล่นวี่
อี่ยว
อี่ยว

นายนะ
เป็น
ยอดชอ
แต่นี่
เช็ชวนะ



โคะนะอยู่
กับความ
เซ็งมาแต่
ไหนแะไร
แล้ว

เริ่มจับ
โกศาร์ท
มา
ตั้งแต่
8 ขวบ

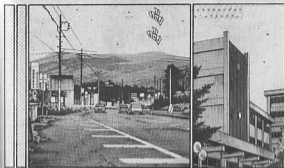
อายุ 16
ก็เริ่มจับ
มอเตอร์ไซด์
ขับไปโต
3 ปีนจ
ตอนนี้อายุ
19 แล้ว

มานับๆดู
แล้วก็เป็น
นักฮัตรอด
มาแล้ว
ร่วม 10 ปี



ไม่ว่าจะเป็น
ใครถ้า
ดองเบียร์
ประสมการณ
ดูคงต่างกัน
ราวฟ้ากับ
เหว

นำลอสสาร
ไอคอนที่
อัดลงเขา
เข้ากับโค
จิริงงาเลย
!!



ด้วย

เดี๋ยวฉัน
จะแวะไป
ที่ปั้ม
แนบีนิด

นาย
ตะ
ว่าโฮ
ทาคุมิ

วันนี้มัน
วันหยุดของ
พวกเรานะ
ฉันไม่ไป
หรอก

ป๊อ

วันหยุดทั้งที
ฉันนี่แหละ
โดนส่งไป
ที่ทำงาน
พิเศษ



วันนี้
สนุก
จังเลย



ไม่อยากจะ
พลบซ้อน
โดยไม่ทัน
คิดเวลา
ที่เห็น
พายุมืด

ไม่อยากจะ
ให้ความ
เศร้ากลาย
เป็นการ
หมกมุ่น
เห็นพ้อ



เป็น
แบบนี้
ต่อไป
คงไม่มี
อะไรดีขึ้น
แน่

โหนฯ
ก็ถูก
เกลียด
แล้วนี่

รวบรวม
ความกล้า
พูดเสียง
แบบ
เปิดอก
ดีกว่า







ฟอง
ให้ตื่น
โต

คู่ต่อสู้ของ
นักก็คือผู้ชาย
ของฟูจิฮาระ...
ฉะนั้นจะต้อง
เป็นคนที่มี
เทคนิคที่สอดคล้อง
ซึ่งมคิดตัวอยู่
แน่นอน



ในการ
เอาชนะ
จำเป็นต้อง
ใช้
เทคนิคบวก
กับแผนรุก
ควบคู่กัน

นี่เป็น
แผนเพื่อ
เอาชนะ
86 แห่ง
อาภินะ
!!





ก่อนฉันเลย
ขอให้แกเซ็น
ชื่อคู่แค้นนี้ไว้ว่า
เป็นคนดีแกขอ
ที่สุดเท่าที่แก
เคยเผชิญมา

และโยน
ความคิดที่
จะมาได้
เป็สิบเพราะ
ตัวเองเป็น
เจ้าอินดี้
ไปด้วย



ให้แกคิด
ไว้เสมอว่า
อีกฝ่าย
มีความ
สามารถ
เหนือกว่า
แกหลาย
ขุม

ประมาท
เพียง
พริบตา
แกเป็น
อันเสร็จ
แน่



แลนอีโว
ที่แกชนะ
มานั้น
มันยิ่งต่าง
ชั้นกับ ๘๐
อี๊กเออะ



เนื้อหา
ของ
แอมที่
จะบอก
แก
ก็คือ

ปล่อย
ให้สิ๊ก
ฝ่ายว่อง
นำหน้า
แกไปซะ
!!



เพี้ยน
จีเปล่า
พ่อ...
แผนบ้าง
แบบนี่
หมกมุ่น
ล่ะ

การปล่อยให้
คนที่อาจจะ
เจิวกว่าตัวเอง
วิ่งนำหน้าเนี่ย
มันเหมือนกับ
ว่าตัวเองเป็น
ฝ่ายแพ้แล้ว
นะ



เพราะถ้า
ปล่อยให้
แกไปได้ล่ะก็
ปิดประตู
เพื่อการแซง
คืนได้เลย



ถ้าหาก
มันเป็น
อย่างนั้น
จริงก็คง
หมดทาง

แต่ว่า
นี่เป็น
แผน



ตรง
แจ้งพันตำรวจ
ตรงทาง
ลงเขา
.....

แกต้อง
สร้าง
ทางขึ้น
มาตรง
ช่วงเข้าโค้ง
!!



!!



จะ
ให้ใช้
ไหน
เหรอ
?

จะดีเหรอ
MR2
ของพ่อ
จะเป็นยิ่งโ
ตมไม่รับรู้นะ



ไม่
เป็น
ใจ

ลุย
โต
เลย
!!

การได้แข่ง
เอาชนะที่หัด
เรามากเรียก
กันว่าอ้อย
ไฟก่อนแล้ว
ค่อยเอาคืน

ไม่ว่าจะเป็น
สายคาของ
ใครก็ต้อง
มองเห็นเป็น
ชัยชนะที่ขาว
สะอาด



แต่ครั้งนี้
ต้องอาศัย
ความกล้า
คิดตัวเป็น
อย่างมาก
!!

จำให้ตึน โค...
ในช่วงระหว่าง
ที่นักทามเริ่ม
บุกนั้นไม่ว่าจะ
เกิดอะไรขึ้นก็
ต้องอดทนแล้ว
ผ่านมันไป
ให้ได้

เพราะมี
เพียงเทคนิค
ที่ฟลอปอก
แก่เท่านั้น
ที่จะทำให้
แก่ชนะได้



การพบกัน
โตบ้องเม็ญ
สองพวกเรา
นี่มันช่างน่า
แปลกใจ
จริง ๆ นะ
หุจิจิฮาระ



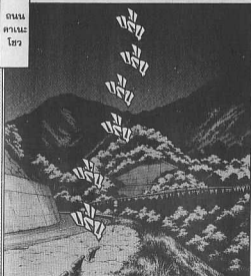
แม้แต่
เต็ชวนี่ตอน
ที่อีตรองแซง
กับแก่เป็น
ครั้งสุดท้าย
ดันก็ซัดจำ
ได้ไม่มีผิด

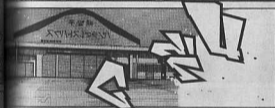
คราวนี้
เป็นตา
แก่ที่
จะต้ออ
แก่ทันใจ
บ้างล่ะ



ทีนี้ดันก็
โตบ้อง
แก่โต
สมใจแล้ว
อย่าว่า
กันเดย
ก็แล้วกัน

ถนน
คานะ
ไฮว







สินนี่
ไม่ได้
คิดจะมา
หาเรื่อง
พวกนาย
หรอก

แต่นว
เข้ามา
ทักหา
เท่านั้น
เออ



สินนี่
ฉัน
จะแสบกับ
ฮอนเท่ง
ลากัน
ที่นี่
!!



ว่า
ไฉน
?



ไม่ได้
คิดจะมา
ก่อความ
วุ่นวาย
อะไรให้
พวกนาย
หรอก

เส้นทาง
สองที่นี้เป็น
ทางเดินรถ
เดี่ยวด้วย
จึงไม่มี
รถวิ่งสวน
กันมา



เพราะ
รถวิ่ง
ได้สอง
สาย
เกิน 10



การที่เจ้าถิ่น
แพ่งคนต่างถิ่น
ติด ๆ กันมัน
คงไม่ค่อยดี
เท่าไหร่นัก
หรอก

ผม
จะหยุด
มันแฮะ...
คุณชู้ได้



นี่
แก
...

อย่าต่อ
ปากต่อคำ
เลยน่าเฮ
เพราะเขามี
เงื่อนที่นำ
สนใจกว่า
นั้นแฮะ



86 แห่ง
ลากัน
ได้ซึ่ง
นักชิ่ง
โกคาร์ท
โตฮาชิวะ

ผลจะ
ออกมา
เป็นข้อไข
มันก็
น่าลุ้นดี
เหมือนกัน
!!

PM 11:00



มา
จนได้
นะ

จะไม่
ล่องลับดู
เล่นทาง
หน่อยเหรอ ?



คุย
กัน
เลย
ดีกว่า

ไม่ล่อง
เงือกมาก
อึดกัน
ฉวนเตี๊ว
ไฟฉาย
ไปเลย

เอา
ชิ้น
เหรอ

ถ้าชิ้น
ก็เข็ม
กันเลย





ฮอ
ตอนนี้
ไม่คิด
แน่
!!



แพนด้า
ทรูโน่
ที่เจอกัน
บนเสา
อากาศ
เมื่อคราว
ก่อน



หมาย
ความว่า
คนที่ขับ
เข้าโค้ง
ใน
ตอนนั้น

ก็คือ
ฟูจิฮาระ
บุบตะ
ผู้ชายที่
มอบความ
พ่ายแพ้ให้
กับพ่อ



แล้ว
ผมตอนนี้
ก็คือ
ลูกชาย



ตอนที่
เจอกัน
ที่ปม
บนเสา
อากาศ
นี่คือ
ฮอนด้า
เทรลเลอร์

แต่
ตอนนี้
เราสู้สิก
ได้ว่า...
ผมอนัน
มันแจ๋ว
!!



เราสู้สิก
ชนะท่าน
ไปทีไร
!!

กิน
มัน
ยาก
แน่



พาคุมิ

พ่อน่าจะ
แนะนำ
แดนจับมือ
ละใจไว้ให้
มั่งซีเปล่า
?

จะ
ว่าพูด
ก็พูด
นะอะ

แต่ก็
แต่กับ
พิมพ์
อะไร
ก็ไม่รู้

149
เรื่อง
ข้างหน้า





เม็ชม !!

เจ็ช ไป
เลข พาคูมิ !!

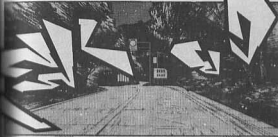
ทั้งๆที่
มีกล้วย
อาลัยมีคอป
ที่หนักและ
อยู่ด้านท้าย
ทำให้โย
สรวลแกล้ง
ได้

เคร็ช
ตัวใหม่
ระอช 86
นี่อชด
จริง ๆ เเล
!!



เจ้านี่
ไม่ใช่
86
ธรรมดา
!!

มีกำลัง
มากกว่า
3S 2 ลิต
อีกเพช
นี่
!?



การไล่แซ
คืนจาก
ยูแซ่ตัน
หน้าได้
เราเรียกว่า
ล้อยให้ก่อน
แล้วค่อย
เอาคืน

พ่อว่า
ไว้
อชานัน
.....

ยอชด
เม็ชม
!!

เป็น
อชานัน
เขาหรือ
ไว้เลข
!!

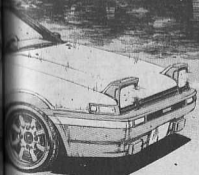
จะแซช
เจ้า 86
ที่ว่า
เจ็ชกัน
นัก
ให้ดู
!!

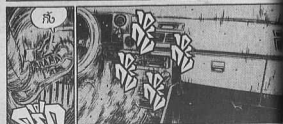
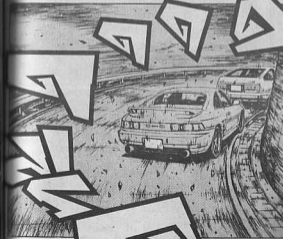
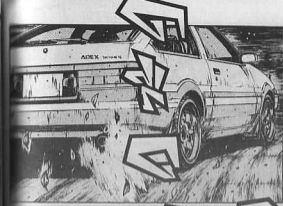
รถสปอร์ต



รถสปอร์ต

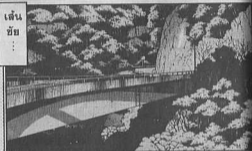
Vol.165 ความสามารถของมิดซีพ







เส้น
ชัย
...



OK,
เข้าใจ
แล้ว
...

สตาจท์
กับแล้ว
ครับ...
คุณเคียว
สิจ...

ดูเหมือนว่า
86 จะ
นำด้วย
ครับ...



เจ้า
โศกสิวะคุณ
ประเมินค่า
อีกฝ่ายผิด
คาดผมอะ
?

สจ
วาทนะ
สิจ



ขนาด
เคียวมีจ
ถึงจับเจ้า
86 คั้นนั้น
ยังไม่ได
เลย...

ถูกนำ
ไปเจอ
แบบนี้ด้วย
ซึ่งหมดหัว
แถมกับ SW
Nonturbo
อีกด้วยพวก
...



ไม่รู้สิ...
แต่ฉันมั่นใจ
เต็มที่ว่าฉัน
จะแซงคืนได้
ก่อนจะถึง
เส้นชัย



บอก
ได้เลยว่า
ตรงจุดนั้น
นะแหละ
ที่จะไป
ประมาณ
ไม่ได้เลย



มันกล้า
ป่าจะเล่า
พอที่เรา
จะถือเอ
ชู้ตกัน
...

ไม่ศักดิ์ศรี
ที่ทำให้มี
ความคิดที่ว่า
ดีหรือมีข่าว
ชาวสะฮาด
ไม่มีศกตึก
เอาสองหลุม
กลับไปได้
เลย...





แต่
ถ้าหาก
พูดหลิป
กันล่ะก็...

ถ้าหาก
กับการอัด
รถที่ป่าตีเตือด
ของมันได้ล่ะก็
หนทางชนะ
โคลาชีวะก็
ยังมีอยู่...
!!



ที่
สำคัญ
กว่า
อย่างอื่น
คือ...

สินนี่
มันไม่ได้
เอาชนะ
เฮจี้...



ไป
ไม่
ช่วง
?



ใช่
...

ช่วงนี้
จะมีใบไม้เพื่อ
ช่วงเก็ดอน
ตามถนน
และไฟผ่าพาด
เป็นจำนวนมาก...



จะใบ
หรือ
สองใบ
มันไม่มี
ปัญหา
หรอก
แต่ว่า

ถ้าต้องวิ่งผ่าน
ไปไม่พอที่มี
ทะเลจนเหมือน
วิ่งบนพรมใบไม้
แน่ล่ะก็...ใบไม้
มันก็จะอะ
อยู่บนชายจน
ดูเปลือยสีฟไป
อย่างสมบูรณ์



พวกเรา
กับ 4WD
แอดก็ซึบ
ไม่ต้อข
สนใจอีก
เท่าไร
...

แล้วคือ
เป็นการอัด
ได้กวอดกัน
ของ90 2 คัน
แบบนี้ด้วย
ถึงน่ากลัว
เข้าไปใหญ่

มี
อีก
อีก
อีก

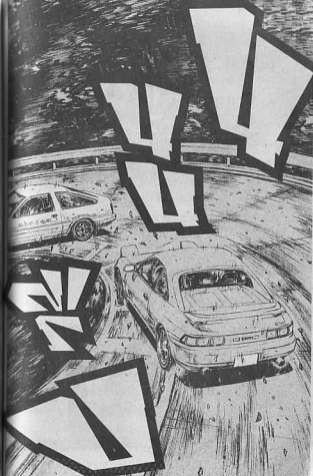


ไม่ว่า
จะเป็น
สายไหน
ก็มีทีโนตัว
แคโอสบิต
คอนเนอร์
จิดค์...



ดีการ
ที่จะทำไ้
อะชิเซีย
บิลด์บอดไม่ได้
ตั้งใจจนเจอ
สภาวะการณ
คับขันในการ
แอดแบบที่ตียาว
รุ่นอย่างนี้

ก็ถือเป็น
เจ้าใบไม้
นี่แหละ





ที่ท่าเช่นนั้น
ได้เพราะมีดิสทิฟ
มีสิ่งที่เป็นอาวุธ
ต่ำต้อยคือกำลังลาก
ขนาดมหึมาศาล
ที่ฟ้าไฟต้องตัวได้
อย่างรวดเร็ว
หลังออกมา
จากโค้ง...



MR 2
มีดิสทิฟ
ซึ่งบรรพท
เครี่อชนต์
อันทนทาน
อยู่ด้านหน้า
ของคชนัน
...

มี
ด้านหน้า
รถจะเบา
แต่ก็สามารถ
สวนมิตส์
ได้อย่างมัน
คงเพราะ
น้ำหนักกลล
ด้อยที่เป็น
ตัวต่อ...



เมื่อตอง
เบรชเบช
กับ ฮอ ที่มี-
เครี่อชนต์
ด้านหน้ามันต่อ
มาเพื่อการอัด
เช่นนี้โดยเพราะ
ทำให้มีสมค
ในการเข้าโค้ง

เครี่อชต์
ด้วยความเร็ว
ที่เท่ากันแล้ว
มีสามารถ
กลับมาต่อหน้า
พร้อมกันอีก
เครี่อชต์
จะนานได้
อย่างรวดเร็
พร้อม ๆ กัน



ทว่ารถ
ที่มีเครื่อง
อยู่ด้านหน้า
ก็มีข้อเสีย
อยู่เหมือนกัน...

ถ้า
น้ำหนัก
ช่วงด้านหน้า
ไม่เพียงพอ
จะทำให้เกิด
อันตรัสติด
ได้โดยง่าย

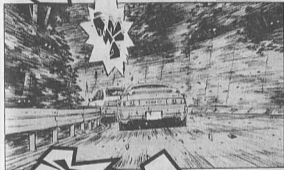
แต่ว่า...
จากข้อเสียนั้น
พวกมีการดัด
น้ำหนักด้าน
หน้าได้ซะก็...
จะทำให้ปรากฏ
ควานฮีโร่ได้
โดยง่าย
เช่นกัน...



โวบิด



ที่สำคัญกว่านั้น
ก็คือโดยาชิระ โด
ซึ่งเป็นผู้ขับเค่า
ได้ใช้เทคนิค
อันละเอียดอ่อน
เป็นอย่างมาก
ในการที่จะชนกับ
คันเดอรัลดีดที่
พร้อมจะปรากฏ
ออกมาได้เสมอ
อย่างช็อคเชียม



เสียงระเบิด
โอบเสียงที่แตกก๊อ
เพราะคันเร่งที่
ถูกเหยียบจนสุด
และในขณะเดียวกับไฟเบรกท้าย
ก็ฉวยแสงขึ้น...
เหล่านี้หมายถึง
ความเช่นไร

ผู้ผ่าน
บางท่าน
คงจะ
รู้แล้ว
เป็นแน่
...



โยกปรับ
โดยวิธี
ใด...
ใช้เท่าช่วย
ในการ
เบรค

ภายใต้
สถานการณ์
ที่ค่อนข้าง
ความเร็ว
สูงสุด...
ไม่ว่าสิ่งใด
ก็ปล่อย
คันเร่ง
ไม่ได้มัน



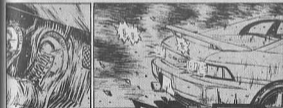
การใช้เท้าขวา
เหยียบคันเร่ง
ค้างไว้แล้วใช้
เท้าซ้ายในการ
เหยียบเบรค
มีผลค่อนข้างหนัก
จะถ่ายเทไปยึด
ด้านหน้าทำให้
ฉับและจุดยึด
หายไป...!!

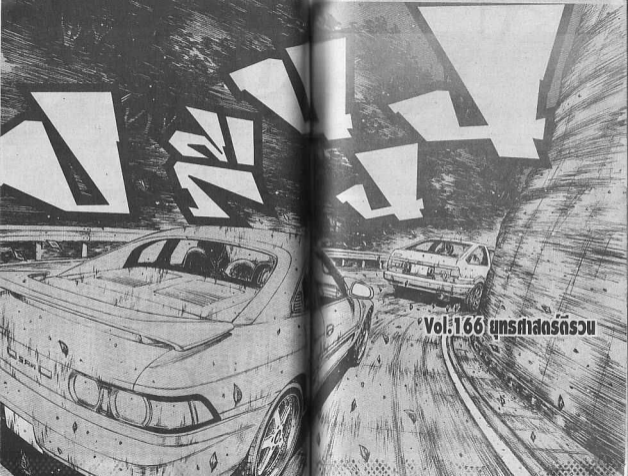
การแตะ
เบรคด้วยเท้าซ้าย
นั้นถือเป็นข้อ
ละเมิดค่อนข้างมาก
เพราะเป็นเทคนิค
ที่ต้องฝึกฝนจน
เชี่ยวชาญเป็นอย่างสูง
เพราะหากไม่ได้ฝึก
เป็นอย่างดีจะสะกิด
ขาคนักที่จะคุม
ตัวเองได้



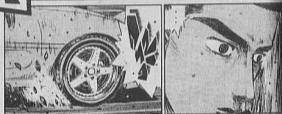
แต่ถ้า
สำหรับใคร
ที่ถุกพอลดองให้
ขับรถโกคาร์ท
ตั้งแต่เด็กนั้น
การใช้เท้าซ้าย
และเบรคไม่ได้
ถือว่าเป็น
เทคนิคพิเศษ
ละโจเลย
!!

รถแข่งโกคาร์ทนั้น
มีคันเบรคติดล้อไว้
ที่เท้าด้านซ้ายครับ





Vol.166 บุรุษผาดล้นรวม



ทาง
สองเขา
ที่นี่...ต้อง
เอาเงือก
เหมือนกัน
แะ...

เส้นทาง
ที่มีลักษณะ
พิเศษเฉพาะ
อย่างนี้...
ถ้าไม่ใช่คน
ท้องถิ่นล่ะก็
มีแน่นอน



ฝ่าย
โคฮาชิวะ
คงคิดแผน
จับมือมา
ถือนั่น

ขอบคุณ...
เสีย
เปรียบ
เห็นๆ
ได้แต่แค่
พิจารณา
เห็น

ความหวัง
เพียงหนึ่งเดียว
ของฉัน...อยู่ที่
พ่อของทาคุมิ
เท่านั้นละ...

สมัยก่อน
เห็นว่าเขือ
ติดรถกับพ่อ
ของใครๆ
แล้วเขาชนะ
มาได้ด้วย
สมัย
ก่อน



ฉันคิดว่า
แกจะเอา
ประสบการณ์
ที่เกิดขึ้นตอนนั้น
ถ่ายถอดเป็น
ข้อแนะนำให้
กับทาคุมิ



แต่
เจ้า
ทาคุมิ
มัน...

บอกว่า
มันพิมพ์
อะไรไม่รู้
นี่สิ...



แล้ว
ข้อมา
แบบนี้อ่า
ชะด้วย
...

นี่ๆ ที่
เป็นเรื่อง
สำคัญแท้ๆ
กลับทำ
หน้าแล้ว
เปิดเพลง
ซะนี่...

รู้สึก
ผิดหวังใจ
ไม่ใช่นะ
แต่ข้อดีความ
เรื่องคำแนะนำ
ที่พ่อทาคุมิ
แนะนำมา
ไม่ได้ละก็
...



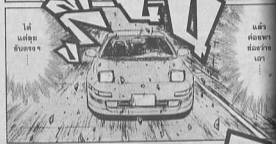
งานนี้
ทาคุมิ
แน่แน่
...





หินนี่
ไปไม่ไหว
เฮอะ
จ๊ก...

แต่มม
ยึดไม่เป็นใจ
พืดเสริม
เข้ามาจาก
ทุกทิศ
ทุกทาง
อีก...



ได้
แต่อยู่
ข้างเดียว ๆ

แล้ว
ต่อพา
ต่อขวา
เรา
...



แต่ว่า
ปัจจัยหลัก
มันอยู่
ที่หน้าหน้า
เราขุ่น
ส่วพาท
...

เห็นพาทมัน
ลุดเดียวมาก
จะปุปปิบพลาต
ซีเนมาตรงไหน
เราก็คาดเดา
ไม่ได้ละด้วย
...



ติดตัว
ออก
ไปได้
?

ชีวิตบน
ที่มีสภาพสิ้น
ซากแบบนี้
ก็ยึดรถไว้
ออกไปได้
ด้วย!!



เราเอง
ก็มีพื้นฐาน
การขับขี่ที่
ค่อนข้างดี
จากการขับ
โกดาร์ท
ติดตัวมา..



แต่ดู
เหมือนว่า
พวกมัน
จะมีพื้นฐาน
ต่างกัน
...

ไม่
เข้าใจ
เหมือนกัน..

แต่
คำว่าเร็ว
สำหรับ
พวกมัน
มันยังไม่
เพียงพอ
แน่!!



ไม่
ยอม
แพ้
หรอก
!!

ถ้าหาก
รู้สึก
เป็น
กังวล
...



กับ
การขับ
ของตัวเรา
แล้วล่ะก็
เท่ากับว่า
เราแพ้ไป
แล้ว..

เรา
เชื่อ
มัน
...

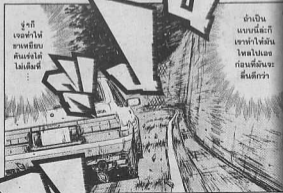
ใน
เทคนิค
ของเรา
!!





วู้ว
ลำบาก
ชะมัด
...

เขา
ไม่ออก
เลยว่าจะ
เจอใบไม้
ที่ไหน
บ้าง



งู๊วก็
เจอทำให้
ฮาพียิบ
คันแรกได้
ไม่เต็มที
...

มันเป็น
แบบนี่ละก็
เขาทำให้มัน
โผล่ไปเลย
ก่อนที่มันจะ
เห็นดีกว่า

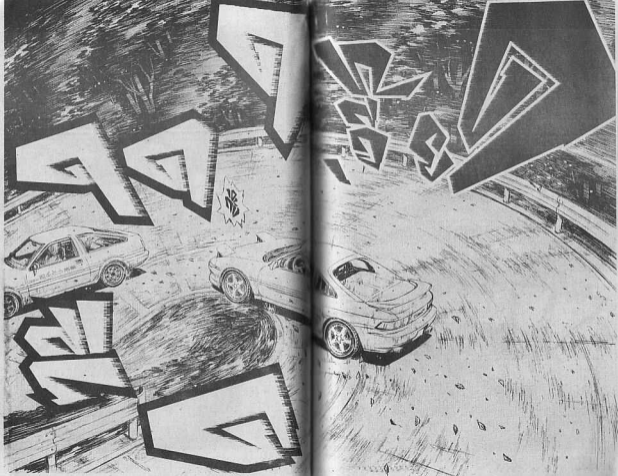


ความ
เร็วที่
ลือลิส
ออกมา
เร็วกว่า
ปกติ

ปล่อย
ไฟโหดไป
พร้อมกัน
ทั้ง 4 ล้อ
เลยแล้ว
กัน!!~



ฮึบ
ป่า





เจี๋ย !!

เป็น 86
ที่น่าพิศวง
จริงๆ มีความ
เสถียร
แบบ MR2
มีเกียร์ที่
ฉลาดเรา
มีด้วย !!

ไมใช่
รถที่มี
แค่พลัง
เท่านั้น

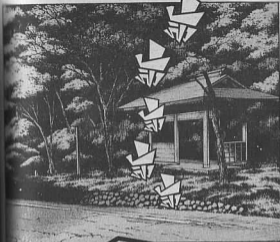
ฝีมือ
ดีมาก
พุงจากระ
หาคุมี่ !!

จะ
โตใช่
ไฉน
ที่ตรง
ไหน?

แต่คง
ปรับแต่ง
มาเยอะ
เอาการ
สินะ..
?

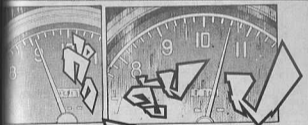
นี่จะ
ไม่ชอบ
แต่ไม่
ชอบจับ
ไม่ได้แล้ว !!

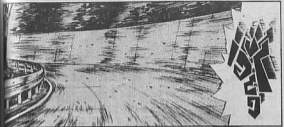
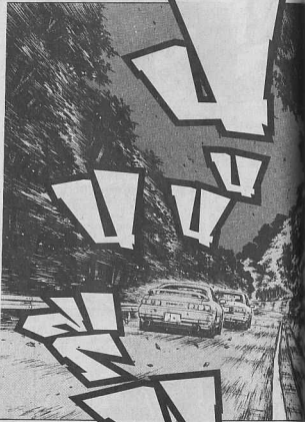
สำคัญ
ที่เวลา
แล้ว !!



Vol.167 **มากกว่าแข่งใน!!**









จูสิค

ไม่ได้
เลย
!!



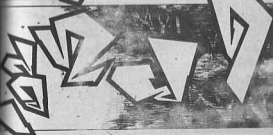
เรา
เองก็
ไม่เข้าใจ
เหมือนกัน...

แต่
จูสิคได้
ว่าต้อง
มีอะไร
ออกมา
แน่...



ความ
จูสิค
เกินกว่า
ที่คาดหมาย
.....

มัน
บอบช้ำกว่า
ต้องมีอะไร
ออกมา
แน่...
!!



เดิน
ซึบ



ที่นาย
พูดเมื่อที่
ว่า...



เป็น
การชิงที่มี
ชุกชุกดิ๊ก
ไม่ใสะเวลา
มันหมาย
ความว่า
ยังอะไร?

โตอาฮิระ
มันจะ
ทำอะไร
ชั้นพรอ
...?



ตอนมัน
แลกกับฉัน
ก็ไม่เห็น
จะมีอะไร
พิเศษแะตอ
ออกมา
หนอช...

มัน
เป็น
อะไร
...

ฉัน
ไม่เข้าใจ
เลย...



ช่วย
บอกทีสิ
เคียว
อิจิ...



พื้นที่
พิเศษ
...



ทาง
ลงเขา
ด้านซ้าย
จะมีพื้นที่
พิเศษ
อยู่...

ฮ่า

เอาไว้ใช้
สำหรับ
รดคันหลัง
ของรถ
คันหน้า
ได้...



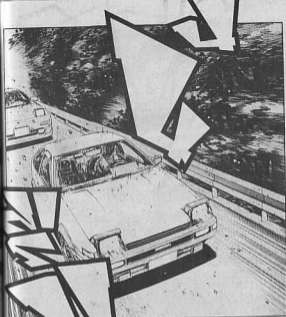
พูดให้ตรง
ประเด็น
เลยก็ได้อ
เส้นทาง
ที่วิ่ง...

เส้นทาง
วิ่งบนถนน
สาธารณะ
ที่โลกของ
มอเดิร์น
สปอร์ต
ไม่เคยถ่วง
นึกถึง...



โตอาฮิระ
อาจคิด
ใช้เจ้านั้น
ก็เป็นได้
...





โหม
ตี
เป็น
น้ำ
...

เจ้าถิ่น
ถ่มน้ำ
เป็นต่อ
มือต่อ
ชูกากิ
เฮ...

มีปฏิชีวนา
ตบกดล้นตล่อ
ไปไม่ใช่ว่างลง
บนพื้นถนน
แบบคาดเดา
ไม่ได้ที่มาก
แถมยังมีชีพ
ได้สูดบอล
นี้ด้วย!!

ไม่มี
ช่อง
ว่าง
เลย
!!

ไม่ต้อง
หรือเลยว่า
จะมีการบังคับ
รถที่เข้ามา
หรือผิดพลาด
หลุดออกมา
ให้เห็น...

ผมขอ
ไม่ไหว
แล้วละ
พ่อ...

ขอ
มันแค
แล้ว
กัน...

เอา
มัน
ตรง

มุมขวา
ข้างหน้า
นี่แหละ
!!!

จุด
ตลาดฯ

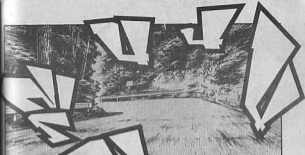
ไม่ไหว
สิงห์รณ
ใจไม่ดี
เลย



ทั้งๆ ที่
ไม่ชอบคิด
แต่ทำไม
มันถึงออกมา
แต่ความคิด
ที่แน่ๆ ที่นั่น
นะ...

MIR 2
ซบช
โต

แซง
พาดุมิ
ไปได้
!!



ตรง
นี่
ละ

ไป
เลย
!!





Vol.168 รถที่กลิ้ง



อะไร
จะ...
นั่น
!?





อย่า
ว่ากัน
เลย
นะ
!!

จะไต่
มากกว่า
เข้าอยู่ใน
ก็คือต้อง
ส่าซ่างพาส
ขึ้นมาเอง
กลาง
อากาศ



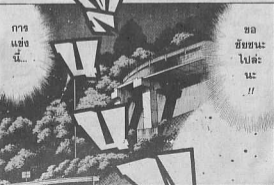
ลักษณะพื้นที่
แสร้งดินเคี้ยวของ
ที่นี่มีเอกลักษณ์
เฉพาะก็คือขนาด
ของความเร็วสูงและ
ต่ำขนาดไหนก็
เพราะฉะนั้นการ
จะเอาชนะได้
เป็นอะไรก็ยาก
จริง ๆ ละก็

จะ
ต้องเป็น
นักขับรถ
เจ้าถิ่นที่
ชอบแหก
กฎ...!!



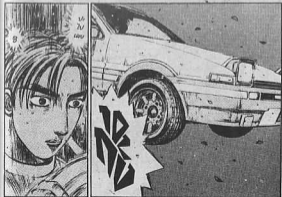
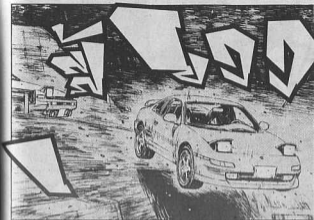
มี
การ
แซง

แบบนี้
ด้วย
เหรอ
?



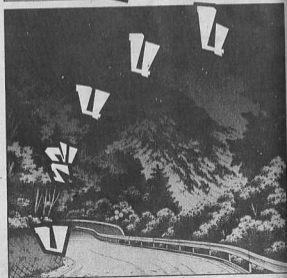
การ
แซง
นี่...

ขอ
ชี้ขานะ
ไปละ
นะ
!!



ดูซิ
จะตามใจ
ห้ายจนถึง
สุดทาง
ได้มั๊ย
?

เพราะฉัน
จะเหยียบ
ไฟมีตจน
ถึงเส้นชัย
ภายใน
ฉัดใจเลย
!!





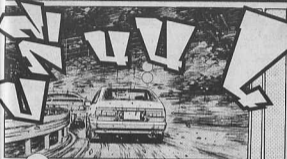


ที่เหลือนี้อีก 50% ก็อยู่ที่โชคชะตา...

ถ้าหากอีกฝ่ายมีเงินเต็ม 100% จนเกิดอะไรบางอย่างขึ้นล่ะก็...



โอกาสชนะก็ยังมีอยู่...



คุณเคียวอิจิครับ



ตอนนี้ที่อยู่งานจุดชมวิวน้ำตกไปแล้วครับ...

และ MR 2 เป็นฝ่ายนำตัวครับ



ฉัน
เพร่อ
?

จัด
ออก
มาใช้
เร็วกว่า
ที่คิดอีก



ฉันนี่
86 แห่ง
อาภินะ
ได้ตัด
ขึ้นคอ
แน่...

หมด
หวัง...
ที่จะแขวง
คืนแล้ว
ล่ะ...

มัน
ก็แค่
อาจจะ
เท่านั้น
...



โคซาฮิระ
มัน
ผลิผลาม
เกินไป...

ฉันนี่
ไม่จบลง
ง่ายๆ
แน่...



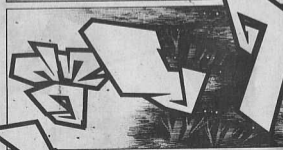
โคซาฮิระ
เขี้ยวเล็บ
แกมันยิ่ง
อ่อนนั๊ก

จัดไม่ตาย
ออกมาใช้
เร็วเกินไป
ทำให้อีกฝ่าย
สามารถมีโอกาส
ฟื้นฟูกำลังใจ
จนอีกเพิ่ม
ได้อีก



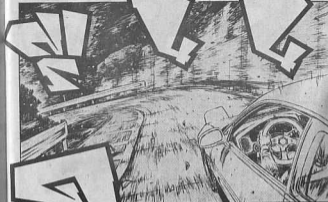
การ
ตัดคืนสด
แบบนี้...

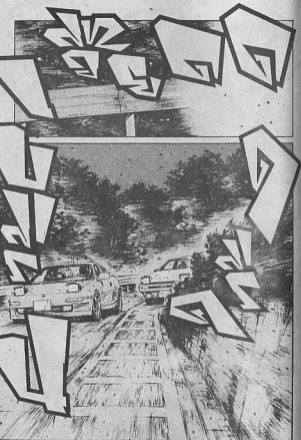
ถ้า
ยังไม่เข้า
เส้นชัยล่ะก็
ยังไม่รู้
พรอก!!





Vol.169 คำแนะนำของขุนตะ





เค้าอธิบายดี
ที่หนักอึ้งที่
บรรทุกอยู่ทาง
ด้านหลังนั่น
ก็คือมีดซีพีที่มี
ประสิทธิภาพสูง
ในการถือกำลัง
เร่งออกมาได้
อย่างรวดเร็วเชียว



จิตต้องผล
ให้ล้อหลัง
ที่มีขอบเซด
ยึดจำกัดสูงนั้น
มีแรงหมุนที่เร็ว
บางทีอาจจะ
เร็วกว่า FR
เสียอีก...



แต่ว่า
ตรงจุดนั้น
หากนำมา
เปรียบเทียบกับ
กับเชอร์รี่
คาร์ทซึ่ง
มองไม่เห็นได้
ชัดและไวกว่า
แล้วล่ะก็...

โค... กลับ
มีความรู้สึก
ว่ามีเขี้ยว
เหมือนเป็น
ภาพสไลด์โมชัน
ที่ชักช้าจน
พอจะมีเวลา
ทำอย่างอื่น
ได้สบาย...

เรซซิ่ง
คาร์ท
นั้นเป็น
รถที่มี
มิตฮิฟ

การที่
โคบังคับ
MR 2
ได้เร็ว

ฉะนั้นการที่
โคซาบิระ โค
ที่อยู่กับรอดคาร์ท
มาตั้งแต่ยังเด็ก
ได้เลือก MR2
มิตฮิฟเล่มแรก
เป็นรถคู่ใจ
จึงไม่ใช่
เรื่องแปลก
!!

จึงถือ
เป็นเรื่อง
ที่ธรรมดา
เสียเหลือ
เกิน...

ส่วน
พาคุมิและ ๘๖
ที่ก้าวออกมา
ที่นั่งลำบาก
และเข้าตาจน
อยู่บนกวีโอไฮกวด
ตามมาติด ๆ
!!



ทมอ
นี่...

เร็ว
เอา
เรื่อง

พอดู
แซงจน
ตื้อใจ
ตามอยู่
ข้างหลัง
อึ้งได้
เข้าใจ

ความเร็ว
พาดธง
นั้นแรง
พอ ๆ กับ
แต่ว่า...

ทมอนี่
เข้าโค้ง
ได้ไว
จริงๆ ๆ

ตอนนี้
เราทำได้
แต่ตาม

แต่ก็
ขอโอกาส
ที่จะแซงคืน
เท่านั้น
เอง...
ว๊
อ๊ว



เป็นจริง
อย่างที่
พ่อบอก
เลย...

เราอาจ
จะแพ้
ก็ได้...

จริงสิ
จะเข้าไป
ตอนนั้น
...

พ่อ
พูดว่า
อะไร
หว่า ?

นี่
ให้
ออก
สิ...

เอ
...



จะพูด
ให้ฟัง
...

แต่
ครึ่ง
เดียว
นะ...





ตรง
ช่วงจุด
สุดท้าย
ก่อนจะถึง
สะพาน

จับรถได้ว่า
ตอนนั้น
อีกฝ่ายจะต้อง
อยู่ข้างหน้า
กนกแน่นอน
...



ทำไม
กูได้
ล่ะนะ
?

งู
จะกิน
น่า...



เดาน่า
เทียบแล้ว
พียงดี ๆ
ละ...

ที่จะ
บอกนี่
เป็นข้อ
สำคัญ



ดูคุณนี่
ต้นไม้
ที่อยู่
ข้างถนน
จะเริ่มเขียว
นั้ง...

จำเทียบกับ
หน้าร้านแล้ว
ตอนนั้นผมของ
จาดชายตรง
รถบอมนก็ตรง
พาไปหมด
ชนิดที่มอ
ด้วยตาเปล่า
ก็เห็น...



นั่น
เป็น
โอกาส
ของนง
...



ให้ใช้ความ
ต่างชั้นของ
ดินดินกับ
รถบราดต่าง
ให้เป็น
ประโยชน์
...



ช่วง
แรกก่อน
นี้สะพาน
แกจะปิด
ช่องว่าง
ที่เป็น
ระฆังฟ้า
ได้...

ช่วงที่ 2
ตรงปากทางเข้า
อิจิมันจะแคบ
ไปหน่อย แต่
ด้วยเทคนิค
ของแก...คง
ขับไปเทียบ
ได้สบาย



ฮึก
ฮึก

ฮือ...



ช่วงที่ 3
ก็คิดจุด
พระยาน
ซึ่งแก
คือไม่
ร็อกแก้ว

ที่เหลื่อ
ก็อยู่
ที่โฮต
นะ... ?



พยายาม
เขาก็แล้ว
กัน...



ฮือ...



ฮือ...
ฮือ...

ปกติ
อิจิมัน
ขับ...



พ่อ
พูดถูก
ทุกอย่าง
เลย...

แอดว่า
พ่อผ่านออก
เครื่องการกระโดด
ข้ามเนินของ
โซฮาชิระออก
ด้วยดีนะ
?

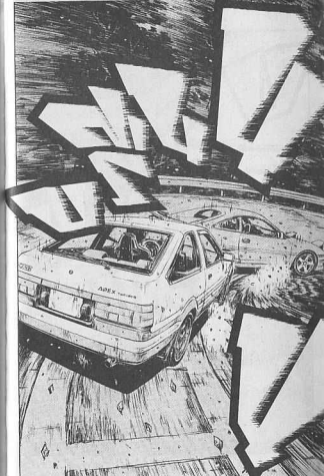
มาฉิ่ง
ตรงนี้ก็
พอเข้าใจ
มั้งแล้ว

แต่
ที่เหลื
นี่...ซึ่ง
ไม่รู้เจือ
เลย...

ความต่าง
ของรถบ
จากยว
?

มัน
คือ
อะไร
?

จะทำ
ยังงใ
ละนี่
!!





เหลือ
อีก
หนึ่ง
...

ต่อไป
เป็นแฉ่
ชิ้นที่
มันสุด
ท้าย...

พอผ่านไป
ก็เข้าช่วง
เร่งความเร็ว
ได้เท่านี้ก็
ไม่มีอะไร
มาขวางมือ
ขวางเท้าเรา
โตแล้ว



ซูได้
เคียวอิจิกลับ
จับเราไม่ได้...
ฟูจิฮาระ ทาคุมิ
ก็ถูกเราแซง
ขาด...

รู้สึก
ตึงจริง ๆ
เลย
พอ...



ทุกอย่าง
ถูกต้อง
ตามแผน
เป๊ะ...
//





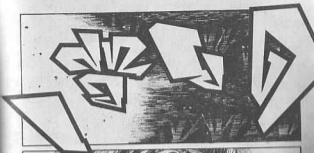
ความ
ต่าง
ฉฉฉ
.....

ฉฉฉ
ฉฉฉ
!!



ไฉ่
นั้น
นะรี..
!?

เข้า
ใจ
แล้ว
!!



เข้าใจ
แจ่ม
แจ่ม
แล้ว

ว่าที่
พ่อบอก
หมายนิจ
อะไ
:



จะไป
ได้
หรือ
เปล่า
ไม่รู้..

แต่มัน
ก็ตอ
ลงเฉียด
กันละ
!!



Vol:170 រ៉េលូករ៉េលូករ៉េលូក តិចតួន







อยากให้นักอ่าน
ทุก ๆ ท่าน นึกย้อน
กลับไปว่าที่เขา
พากันซื้อเป็นพื้นที่ ๆ
อนัตของพวกคัมภีร์
เค้าได้เคฮิวโดย
ใช้เทคนิคที่อนัต
หลายต่อหลาย
ครั้ง...

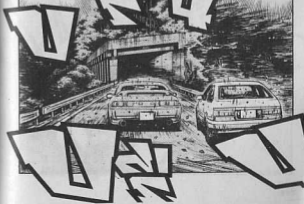
เทคนิคต่าง ๆ
ที่พวกคัมภีร์ใช้มัน
เป็นเทคนิค
ประยุกต์ที่
เกิดมาจาก
ไหวพริบของ
พวกคัมภีร์ขึ้น
!!

ความต่างชั้น
เล็กน้อยของ
ขบวนการขาย
กับพื้นดินนั้น
ไม่ได้ส่งผล
มันโถมกามา
นิก...

แต่หากถก
เวลาในการ
ใช้ได้ถูกจะก็
สามารถจะ
วิ่งตามแนว
ไปได้ด้วย
ความเร็ว
ที่สูง...

แล้ว
ความต่าง
ของการเข้าโค้ง
ด้วยความเร็ว
ที่ต่างกันเล็ก
น้อย...

ก็มี
ความพยาม
มันใหญ่
หลวง
ต่อการ
แอ่งทะลุขีด
จำกัดนี้



มันทำให้
พันไดโน
พาดผ่านข้าม
พืดของ MR๒
ที่เพิ่งจะตั้งตัว
ได้พอดีจากที่
เขี่ยเข้ามา
ได้มา

ต้องพบกับ
พายุที่ควบ ๒๒
ที่พุ่งเสียด
กระแทกใส่หลัง
ไม้เท้า!!

ในภาวะ
เช่นนี้...
การจะบด
ไดโนนั้น
ไม่าจะ
กระทำได
เลย...

จึงต้อง
เปลี่ยนมาเป็น
การเหยียบ
คันเร่งจนมืด
เพื่อแลกด้าน
ความเร็วและ
ความแรงของ
แรงม้าแทน
!!

มัน
เกิดนำ
อะไรขึ้น
แบบนี้
!!?

บัด
ชิบ
เอ๊ย
!!!

รถสองคัน
ที่มีความเร็ว
พอพิพพ
เหยียดกัน

//

ได้พอ
ทะยานเข้ามา
ในอุโมงค์พร้อม
ตัวบรรมอากาศ
ที่ระอุไปด้วย
ความตึง
เครียด

//

แต่ว่า
ทันใด
นั้น
...

MR2
ของเค
ก็เบสิช
เกียร์จาก
เกียร์ 2 ไป
เกียร์ 3...

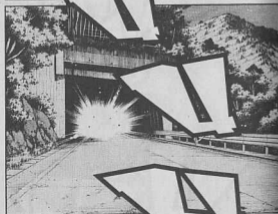
ต่างกับ
พวกมียัง
ใช้เกียร์ 2 อยู่
จนเมื่อรถของ
มิเตอร์ซีไปอยู่
ในโซนเกิน
หนึ่งหมื่นรอบ
แล้ว...

จนพลัด
ที่อยู่ภายใน
เครื่องชนที่
ที่มีพลังรอบสูง
ของ 800 ซีซี
ตักกระเทียมมาก
กว่าเดิมจน
นำพาผลท่วน

จุด 2 คัน
ที่ติดกัน
เหมือน
เป็นต้น
สนาน

เสียงสะท้อน
ก้องในคู่มือ
เหมือนดัง
เสียงคำราม
ทำพ่นกันฮือฮือ
ฮือว่าป่า...

!!!



โอ.
ใน
เฮ้ย
!!

ออก
มาจาก
อุโมงค์
พร้อมกัน
ทั้ง 2 คัน
เลย!!

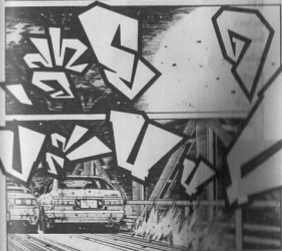


จะวิ่งดี
คู่กันไป
อย่างนี้หุง
เข้าสะพาน
อย่างฉับ
เร็ว?

ใคร
จะเอา
ใครอยู่
กัน
ล่ะวะ
นี่
!!

ถ้าหาก
โหมไป
นิดเดียว
เป็นได้
อัดกับ
คอนกรีต
จะเน่น
!!





VOL.170 せがれがまた: せがれ/END

http://www.shogakukan.co.jp