

# C O N T E N T S

Vol.134	โชดามะ เมืองแห่งสี่ล้อ(ไม่มีความหมาย)	5
Vol.135	ระเบิดพลังทอร์فو	25
Vol.136	ยางสังทรมที่ตีบฉีก	45
Vol.137	เวลาเปิดศึก	63
Vol.138	สงครามอันทรุณ	83
Vol.139	แรงฮึดที่ลดลง !!	101
Vol.140	สังฆะเดชะของพลัง	117
Vol.141	เปลี่ยนวิกฤติให้เป็นโอกาส	135
Vol.142	รอบสุดท้าย	151
Vol.143	ฉีกกฎถนนที่โตโต!!	167
Vol.144	ดัดสินใจ	185
Vol.145	ทอยด์ถูกทอยตีเปลี่ยนฉับ	205



ถนนสายนี้ ช่างฉวน...  
**INITIAL D**

## Vol.134 โชดามะ เมืองแห่งสี่ล้อ (ไม่มีความหมาย)





แอม  
รอด  
คืนนี้  
...



ยังมี  
มีเตอร์  
แปลก ๆ  
ติดใหม่  
อีก...



เห็น  
บอก  
ว่า  
เครื่อง  
ไม่  
แรง  
ไม่ใช่  
หรอก



แล้ว  
ทำไม  
?



เรา  
ไม่  
เข้าใจ

พวก  
คุณ  
มี  
กำลัง  
คิด  
อะไร  
อยู่  
กัน  
แน่



ทำไม  
ถึง  
ยอม  
แข่ง  
ทั้ง  
ๆ  
ที่  
เสีย  
เปรียบ  
ขนาด  
นี้

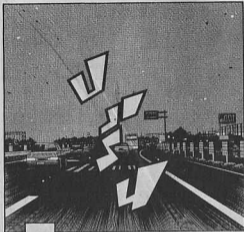


เรา  
มี  
เรื่อง  
อยาก  
ตาม  
ตั้ง  
ใจ  
อะ

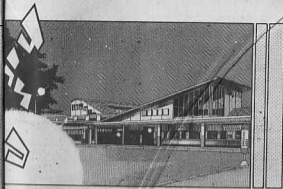


แต่  
กลับ  
พูด  
ไม่  
ออก  
เลย

เรา  
สับสน  
ไป  
หมด  
แล้ว  
!!



มือ  
T  
เซด  
บูตนะ



คาซุมิ

พวก  
เธอ  
รออยู่  
ที่นี่  
นะ



ทำไม  
ล่ะ  
?

ใน  
สถานี  
รถไฟ  
ตอน  
สัก  
นี่หรอ  
?



เข้า  
เมื่อไหร่  
ที่นี่จะมี  
รถไฟและ  
รถเมล์  
ผ่าน

ว๊ว



ถ้ารอด  
พวกฉัน  
ไม่กลับ  
มา....

อย่างไร  
น้อย  
ก็รู้ว่า  
พวกฉัน  
เดินทาง  
ไปที่ไหน



พี่  
....



ขอ  
บอก  
ไว้  
ก่อน  
นะ



ส่วน  
ที่เขา  
กำลัง  
จะไป  
จะแคบ  
และ  
ลำบาก  
มาก



พี่



พี่  
....

อย่า  
บอก  
คน  
ว่า  
จะไป  
ที่  
นั้น  
นะ?



รอบ  
แรก  
ฉัน  
จะ  
วิ่ง  
นำ

ต่อมา  
ก็  
ยึด  
กัน  
ขึ้น  
หน้า  
และ  
แข่ง  
กัน  
จน  
กว่า  
จะ  
พอใจ



อย่า  
ไป  
เลย  
พี่  
!!

แข่ง  
ที่  
อื่น  
ดีกว่า  
!!



เลย  
เถอะ  
คาซุมิ  
!!

แก  
ไม่  
ต้อง  
ขู่  
!!



ก็คือ  
การ  
แข่ง  
เตะ  
แมตซ์  
ที่  
ไม่มี  
เวลา  
จำกัด  
ดี  
นั่นเอง

ถ้า  
เทคนิค  
ใส่  
ากัน  
ใคร  
ที่  
หมด  
แรง  
ก่อน  
ก็  
แพ้  
ล่ะ



เคย  
อ้วกไป  
3 รอบ  
แต่  
ก็ชนะ  
มาแล้ว



ถึง  
ที่แข่ง  
เมื่อไหร่  
จะกะพริบ  
ไฟแล้วเริ่ม  
อัดได้เลย



เป็น  
ยิ่งใจ  
รู้เปล่า  
คาซุมิ  
จัง



ถนน  
ถลัน  
มาก  
ด้วย





ทำไม  
ต้องไป  
แข่ง  
ที่นั่น  
ก็ไม่รู้

ให้อ่าน  
ตอนกลางวัน  
ก็ยัง  
น่ากลัวเลย  
ฉันไม่ชอบ  
ที่สุดแล้ว

คืน  
หนาวกับ  
ฝน



แต่  
อย่าลืมว่า  
คนที่เลือก  
มาแข่ง  
ที่นี่คือ  
พวกฉันนะ

เจ้านั้น  
ไม่เคย  
แพ้ใคร  
เลยที่  
อาภินะ

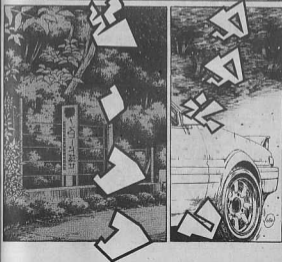
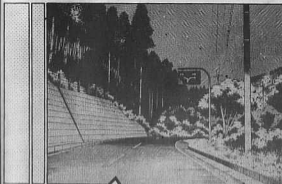
แต่มัน  
ลำบากกว่า  
จะไม่แข่ง  
ในคืน  
ตัวเอะ  
อีก



ทำไม  
...

ไปๆ  
มาๆ

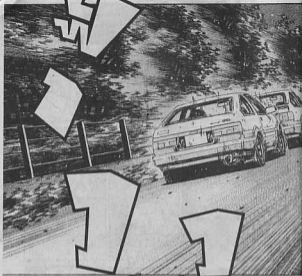
ต้นกลาง  
เป็นการ  
แข่งที่  
อันตราย  
เข้าแล้วสิ





อย่าให้  
รถสุดท้าย  
ต้องเตี้ย  
ตั้งแต่  
รอบแรก  
ละกัน !!









เหมือน  
ที่ขึ้น  
บล็อก  
เลย



ว่าเครื่อง  
แกเจ็จมาก  
ขนาดขึ้น  
เขายัง  
ตามขึ้น  
ได้เลย  
!!



มัน  
ขอด  
จนน้ำ  
หมันใส่  
เซียวละ



ขึ้นไม่  
เกรอใจ  
แล้วนะ  
ว้อย  
!!



ตั้งแต่  
ที่ถ่านดิบ๑๑  
มา



สะใจที่สุด  
กิดอนไต่บี  
พวกที่ตุลอุดร  
เราว่าเป็นจรถ  
แก่นะแหละ



แต่  
ครั้งนี้  
ต่างกัน  
ออกไป

ยังเป็น  
86  
ด้วยกัน  
ยิ่งแพ้  
ไม่ได้

ฉันจะ  
กดคันแก  
ยั้งกว่า  
พวกพี่แก  
เจอมา  
ทั้งหมด  
!!



ชาติเหี้ยม  
คันเร่ง  
ฉันไป  
หมด  
แล้ว

สะใจ  
จริง ๆ  
!!



ฉัน  
รู้ดี

มัน  
รู้สึก  
กันได้

ทรูโน่  
ของ  
แก

แต่จริงสิ  
ซ่าชาติ  
ออกมา  
เต็มไป  
หมด  
!!





Vol.134 ๒๓๓๖-๒๓๓๗ (๒๓๓๗) END





**Vol.135** ระเบิดพลังเทอร์โบ



Rylvin  
ฮอด  
วาทะ  
จูน  
เทอร์โบ  
มา



ทำให้  
รีดแรง  
กว่า 250  
แรงม้า  
ออกจาก  
เครื่องยนต์  
4A-G  
ได้

แต่  
ครั้งนี้  
ก็มี  
จุดอ่อน  
อยู่ที่ตอน  
รีดแรง



นั่นก็คือ  
ตอนที่  
เทอริโบ  
กำลังจะ  
ทำฐาน  
เครื่องจะ  
กระตุก  
อลราชแรง

ทำให้  
คนทั่วไป  
เกลียด  
คนสมบัติ  
ที่ล้ำสมัย  
นี้มาก



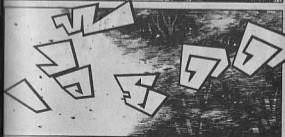
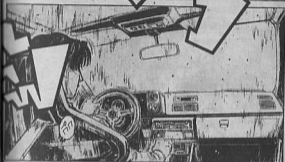
แต่  
วาทะ  
กลับ  
หลงไหล  
ในเครื่อง  
ยนต์ที่  
อันดราย  
แบบนี้



ยิ่งตอน  
เร่งเครื่องถึง  
ขีดสุด เครื่อง  
จะพыхมาก ๆ  
แต่สำหรับ  
วาทะแล้วถึง  
เป็นความรู้สึก  
ที่สตั๊ดดด  
เห็นอคำ  
บรรยายจริง ๆ

เอา  
ล่ะ  
ไว้ย  
!!

มา  
แล้ว  
!!



ตอนที่  
เหยียบมิด  
แทบจะ  
คุมรถ  
ไม่ได้เลย

ถึง  
จะคุม  
พวง  
มาลัย  
เท่าไร

ถนน  
ขรุขระ  
นิดเดียว  
รถก็จะเสีย  
การทรงตัว  
ทันที

ห้องที่  
ใช้เครื่อง  
บังคับยาก  
แต่กลับ  
สปีดสูง  
มาก  
!!

เป็น  
คู่ต่อสู้ที่  
ต่างจาก  
ที่ทาคุมิ  
เจอมา  
ทั้งหมด  
.....

เป็น  
คู่แข่งที่  
แทบจะไม่มี  
จุดอ่อน  
เลย!!



ตอนนี้  
คงอัดกัน  
ระเบิด  
อยู่เน่า ๆ

ทั้งคู่  
ต่าง  
ชำนาญ  
ขับลง  
เขา

แต่  
ต้องแข่ง  
Downhill  
เน่า ๆ เลย



ไม่  
พวอก

อัดขึ้น  
และลง  
สลับกัน  
ต่างหาก





หมายถึง  
ความ  
ว่า  
จะ  
ใช้  
เวลา  
นาน  
แค่ไหน  
?

มา  
ถึง  
กลาง  
ทาง  
แล้ว  
กลับ  
รอด  
เหรอ  
?



ไม่  
ใช่  
...

มันเป็น  
ถนน  
ที่  
มา  
ทาง  
ไหน  
ก็จะ  
เป็น  
ทาง  
อื่น  
ก่อน  
และ  
ลาด  
ลง  
กลาง  
คืน  
นะ



แถม  
ถนน  
ก็  
ไม่  
ยาว  
มาก

ขั้น  
ที่  
ลง  
ที่  
ก็  
จบ  
...



แต่  
ทำไม  
เรา  
ถึง  
รู้สึก  
แปลก  
อย่าง  
นี้  
วะ...

ธรรม  
ดา  
ถ้า  
หาก  
มี  
แข่ง  
เลือด  
ต้อง  
พลัง  
พลัง  
แล้ว



เพราะ  
คู่แข่ง  
คือ  
พี่  
ออส  
ชาย  
มี  
ใจ  
เพชร

โทษ  
นะ  
หาก  
มี  
เพื่อน  
รัก...



อะไร  
นี่...

พี่  
เขา  
คือ  
ออส  
นี่  
เชีย  
ว  
เหรอ...

ถ้า  
เป็น  
โหด  
มัน  
ก็  
น่า  
ชิง  
ใจ  
แล้ว  
นี่



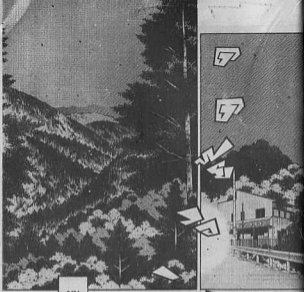
ถึง  
จะเป็น  
80  
เพิ่ม  
อีก  
แต่  
เปลี่ย  
น  
เครื่อ  
มือ  
ใหม่  
แรง  
มา  
เทอร์โบ  
ไม่ได้  
พอ

ปิด  
ประตู  
ชนะ  
ได้เลย

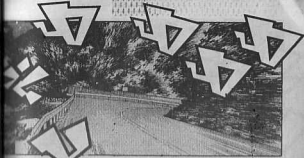


เรา  
รู้สึก  
แย้  
ขี้  
เบ้ง  
เลย

ทุ  
เรศ  
ตัว  
เอง  
จริง  
ๆ  
...



111  
100  
1-21



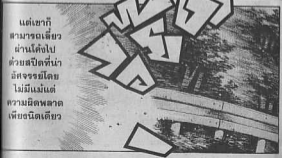


วาทาร  
ที่เหยียบ  
เหล็ก  
ทั้งๆที่เป็น  
ทางสูงเขา

การ  
บังคับ  
รถที่  
ฉับไว  
เหมือน  
ใบไม้  
ต้องลม



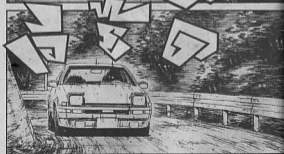
ทำให้ใคร  
ที่ได้มา  
เห็นต้อง  
ซ็อกไป  
ตามๆกัน



แต่เขาก็  
สามารถเลี้ยว  
ผ่านโค้งไป  
ด้วยสปีดที่น่า  
อัศจรรย์โดย  
ไม่มีแม้แต่  
ความผิดพลาด  
เพียงนิดเดียว

เขาสามารถ  
ไขว่คว้า  
สามารถอัน  
สุดขั้วออกมา  
โตแม้จะเป็น  
ถนนที่ขรุขระ  
ขนาดนี้

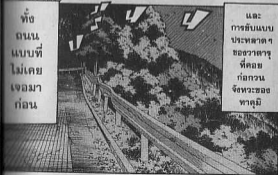
วาทารุ  
เป็นอัจฉริยะ  
บนท้องถนน  
อย่างแท้  
จริง  
!!



ขณะ  
เดียวกัน  
ทาคุมิ  
กลับตกอยู่  
ในภาวะ  
เฉื่อยเปรียบ  
อย่างมาก

ทั้ง  
ถนน  
แบบที่  
ไม่เคย  
เจอมา  
ก่อน

และ  
การขับแบบ  
ประหลาด ๆ  
ของวาทารุ  
ที่คอย  
ก่อความ  
จืดชืดของ  
ทาคุมิ



แถม  
ต้องบังคับ  
เครื่องยนต์  
บนรอบ  
ที่สูง  
เป็น  
ครึ่ง  
แวก



ซึ่งสิ่ง  
ผลกระทบ  
ต่อทุกส่วน  
ของ  
รถยนต์  
โดยตรง

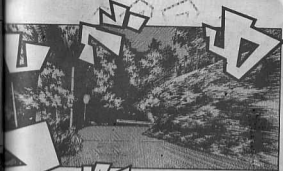
ขณะที่  
ทาคุมิกำลัง  
ต่อสู้กับสิ่ง  
เหล่านี้อย่าง  
เต็มความ  
สามารถ



กิตระหนัก  
ได้ว่า  
วาทาร  
ที่กำลังขับ  
อยู่ข้าง  
หน้า



ยัง  
ไม่ได้  
เอาจริง  
เลย  
!!



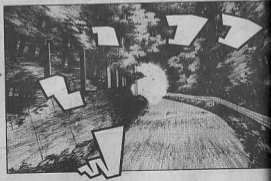
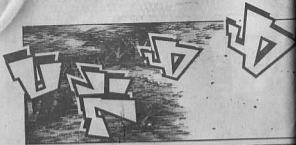
มันยัง  
ไม่เอา  
จริง  
เลย...



ยัง  
เล่น  
กับเรา  
อยู่  
อีก  
!?



**Vol.136 ลางสังหรณ์ที่ตื้นเขิน**





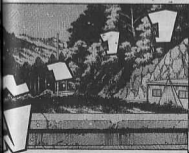
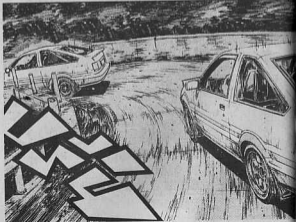
ทั้งตัว S  
ที่ติดตอ  
พันทำให้  
ทาคุมิ  
ซึบเฉ  
ออกจาก  
ไลน์



การคุม  
พวกมาลีย  
ที่เป็นหัวใจ  
หลักของ  
ทาคุมิ  
ถึงกับมีชั่ว  
ไปหมด



ทั้งทาคุมิ  
คิดว่าคู่ต่อสู้  
จะไม่เอาจริง  
เขาให้จิตใจ  
หละหลอน  
กันไปอีก



หลังจาก  
แข่งกับ  
ดาวทางสีขาว  
ทากาฮาชิ  
เจียวซุเกะ  
แล้วก็มีครั้งนี่  
ที่ทาคุมิต่อ  
ถูกกดดัน  
อย่างหนัก  
อีกครั้ง



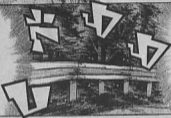


รอบแรก  
ที่ยัง  
ไม่เห็น  
สภาพ  
ถนน



จะโทษ  
เอาจรี  
100  
เลยได้  
...

แถม  
ฝ่ายนั้น  
ก็ยังไม่  
เคยขับ  
บนถนน  
นี้

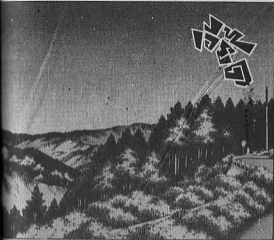


เราเลย  
เอาจรี  
ครึ่ง  
เส้นครึ่ง

ไม่ใช่  
แกดัด  
ตุ๊กแก  
หรือ



รอบ  
ต่อไป  
ชั้น  
เอาจ  
แล้ว  
!!



จรี



ด้านนั้น  
มีบ้าน  
กับเครื่อง  
ขาย  
เครื่องดื่ม  
อัตโนมัติ  
นะ

ไป  
นั่งกัน  
เถละ  
...





ตอรู้ว  
การเข้ช  
วันนึ  
พี่ชยเอ  
ได้เป็ช  
เท็ช...



และ  
เข็ชว  
ตอช  
เป็ช  
ฝ่ชช  
น  
แนช

ฉ่า  
เก็ช  
...



คุณ  
วตาร  
เป็ชฝ่ช  
แพ็ช  
...

ตอช  
นบช  
เอชว  
เอชช  
ตอช  
พี่ชย  
มช



แล้ว  
ฉ่าเก็ช  
คุณวตาร  
แพ็ช  
?



สชช  
ชช  
ไม่คช  
ชช  
แนช



ชชช  
ชชช  
ฉชช  
ฉชช  
ดวช  
...

อช  
จะชช  
ชช  
ตย  
ไปคช  
กัได้  
?



เรช  
...

ไม่  
อช  
ให้เป็ช  
อชช  
นแนช  
...



ทาคุมิ  
ขอโทษ  
...



วันนี้  
ขอโทษ  
แกแพ  
เถอะ  
...

คราวนี้  
ทาคุมิ  
กลับมาก  
วิ่งนำ  
บ้าง

ซึกะซึกะ

เปลี่ยน  
เป็นขับขึ้น  
เขาแทน  
Downhill  
ที่ผ่านมาก  
ตลอด!!

แพ  
นะ  
...



โน  
ขณะนั้น  
การขับ  
เดี่ยวของ  
ระหว่าง  
ทาคุมิ  
กับ  
วาฮารุ

ก็  
กำลัง  
ใช้  
รถ  
ที่



เอา  
ล่ะ  
.....

โคชิบ  
ตามหลัง  
อย่างที่  
ขึ้นดาวน์  
แล้ว  
.....



ขอ  
ชม

ฝีมือ  
อันสุดยอด  
ที่ไม่เคยแพ้  
ใครในเซต  
กุมมะ  
หนอยเถอะ  
!!





วาทารุ  
ที่อึด  
แหวก  
จนหลัง  
ติดพนัก  
!!

ในขณะ  
นั้นเอง  
ที่มีสิ่งหนึ่ง  
เปลี่ยน  
แปลง  
ขึ้น...

ในจิตใจ  
ของ  
ทาคุมิ  
ที่ไม่มี  
สว่าง  
!!

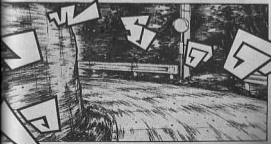


ตรงนี้  
มันเป็น  
อะไร  
กัน



ถนน  
ห่วย  
แตก  
...

จน  
คุม  
รอด  
ไม่ได้  
!!





Vol. 137 เวลาเปิดพนัก

จับยึด  
ข้างถนน  
เกิน  
50  
เซ็นต์  
ไม่ได้  
เลย



ถ้าหาก  
ไม่เกาะ  
ถนน  
เมื่อไหร่  
ต้องสิ้น  
ตายแน่จ  
...

ตอน  
ออกโค้ง  
ถ้าเบียด  
ไปยึดรั้ว  
หนอยตะก็  
ต้องโครม  
แน่ๆ....



แคบ  
มาก  
....



พอจับ  
ตุแฉ่ว  
จนนี่  
แคบกว่า  
ที่เห็น  
อีก  
....

ถึงจะ  
เจ็บใจ  
....



แต่ให้  
ยึดแค่ไหน  
ก็ถึง Rylvin  
ข้างหลัง  
ไม่ได้ฮั้ว  
....

เอาแค่  
รถถูก  
แซง  
เมื่อไหร่



ก็ต้อง  
ยึดตาม  
ให้ได้  
....

ถ้า  
ถ้ามัน  
เกาะจึง  
เมื่อ  
ไหร่



เราคง  
ต้อง  
พยายาม  
เต็มที  
....





ในขณะที่ตก  
อยู่ใน  
สถานการณ์  
ที่ลำบาก  
ที่สุด



หากมี  
กลับ  
ใจเป็น  
ได้อย่าง  
ไม่น่า  
เชื่อ

อะไร  
จะเนี่ย  
.....  
?

คิดไป  
เองหรือ  
เปล่า  
.....



ฮึด  
ฮึด

ฮึด  
ฮึด

ตอนนั้น  
เลขที่  
ทำให้  
หากมี  
ได้เห็น



สิ่งที่  
ไม่เคยเห็น  
มาตลอด  
ในพริบตา

!!



豆丸 豆丸



ช่วง  
ล่าง  
ที่ตึก  
ไว้



จะเปลี่ยน  
ไปตามแรง  
และสมดุล  
ของรถ  
...

ตั้งแต่  
เปลี่ยน  
เครื่อง  
มา  
...



ก็สมควร  
แล้วที่  
ทาคุมิ  
บอกว่า  
เขาโค้ง  
ลำบาก

เพราะว่าถ้า  
ไม่ได้เร่งรอบ  
เครื่องให้ถึง  
ขั้นนี้ก็จะมี  
สไลด์ด้วย  
คันเร่งไม่ได้



ขั้นตั้ง  
ช่วงล่าง  
ไว้แบบ  
นั้น...

การ  
เปิด  
สปีด  
ที่แท้  
จริง



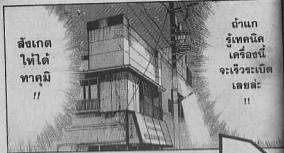
ไม่ใช่  
การที่เร็ว  
บนทางตรง  
เพราะรอบ  
ที่สูง

แต่  
มันคือ  
การเร่ง  
รอบ  
...

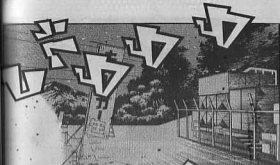


เพื่อ  
คอนโทรล  
การเข้าโค้ง  
ให้เร็วขึ้น  
อีกระดับ  
ต่างหาก  
//

สิ่งเกิด  
ให้ได้  
หากุมิ  
!!



ถ้าหาก  
รู้เทคนิค  
เครื่องนี้  
จะเร็วระเบิด  
เลยล่ะ  
!!



ไม่ใช่  
เวลาที่  
ไปแล้ว  
นะ...

มัน  
ขับ  
ข้าม  
ชั้น  
จรวด?  
?



เมื่อวาน  
ถึง  
รถกอล์ฟ  
ขนาดนั้น  
อยู่เลย  
...

แต่  
ตอนนี้  
กลับคืน  
ได้แล้ว  
?

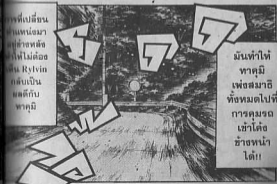


เพราะ  
ว่าเร่ง  
รอบ

จน  
แรง  
กระตุก  
ออกมา  
รีปแล้ว  
?



สิมันึกถึง  
วาทาร์ ที่จีฬังมา  
แต่กลับพ่องสมาธิ  
เข้ากับการคุม  
เครื่องยนต์  
แทน



เพื่อที่เปลี่ยน  
คันพ่องมา  
อยู่ล่างหลัง  
ไฟไฟไมค์อ  
ดั้น Rylvin  
กลับเป็น  
ผลดีกับ  
พาคุมิ

มันทำให้  
พาคุมิ  
พ่องสมาธิ  
ทั้งหมดไปที  
การคุมรอด  
เข้าโค้ง  
ข้างหน้า  
ได้!!



เรา  
ค่อนข้าง  
โหด  
ได้  
...



เราขับได้  
ตามรูปแบบ  
ของ  
เราเอง



เอาล่ะ  
นี่แหละ  
นี่  
คือ  
...

พอ  
มี  
ลุ้น



กว่า  
รอบสอง  
จะเห็น  
อาการ  
แล้ว  
...



ไม่น่า  
เชื่อ  
เลยว่ะ  
!!

เขต  
กม.ระนี้  
น่ากลัว  
จริงๆ  
...



ตั้งใจจะมิด  
โลกนี้มีคน  
เก่งเยอะ  
จริงๆว่ะอ้อ  
...

มันกลับ  
ตอบสนอ  
ด้วยการชิ่ง  
ที่สุดยอด  
บนถนนที่แค  
ขนาดนี้  
...

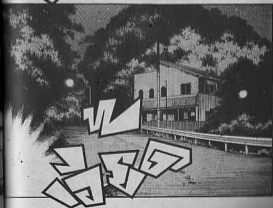


ไม่น่าใช่  
สปัดของ  
คนที่ขับ  
ครั้งแรก  
เลย!!

ในฐานะ  
เจ้าถิ่น  
ที่โธ่ขึ้นคือ  
ไม่พ้นแน่  
...



คงเป็น  
การแข่งที่  
ยืดเยื้อ  
เข้าไปอีก  
นะเนี่ย  
!!





คนที่ซึ่ง  
บนเขา  
ได้เห็นหะ  
สุดยอด  
ที่สุด



แกล้ง  
นี่มัน  
ใช่ได้  
เลย

ว่า  
ที่เป็น  
ต่อสู้  
สม  
คดีศรี



สามารถ  
ทำ Rylvin  
ของชั้น  
เอาจริง  
ได้

ทำให้  
คนที่เห็น  
เข่าร้อนได้  
...



เขี่ยม  
จริง ๆ  
!!

เขา  
ยาก  
สัก  
แต่  
ทางนี้  
นาน  
แล้ว



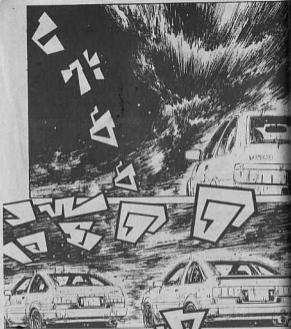
ช่าง  
ใช่คดี  
จริง  
!!





Vol. 138 สงครามอันทารุณ





นอกจาก  
กระจกหน้า  
และ  
ไฟท้าย  
ที่ต่าง  
กันแล้ว

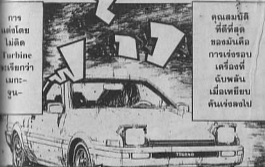
โดย  
พื้นฐาน  
Rybo  
กับ Tru  
ก็เป็น  
คู่แข่ง  
กัน

แต่  
การ  
แต่ง  
คันละ  
แบบ



ทำให้  
ทั้งสอง  
เปลี่ยน  
เป็นรถที่  
เยี่ยมยอด  
ในแบบ  
ที่ต่าง  
กันไป

การ  
แต่งโดย  
ไมเคิล  
Turbine  
หรือดีกว่า  
แมก-  
จูน-



คุณสมบัติ  
ที่ดีที่สุด  
ของมันเป็นคือ  
การเร่งรอบ  
เครื่องที่  
ฉับพลัน  
เมื่อเหยียบ  
คันเร่งลงไป

ทำให้  
สามารถ  
ติดต่อได้อีก  
หลังจาก  
เข้าโค้ง  
ด้วยสปีด  
สูงสุด





เทียบกับ  
เทอร์โบ-  
แล้วแบบ  
จะสามา  
เข้าโค้ง  
แรงกว่า

เมกะ-จูน  
จะเข้าโค้ง  
ได้เร็วกว่า  
มาก!!



หลังจาก  
การดู  
ของชาย  
ชาวจีน  
สองคน  
และสาว  
จีน

หัว

ก็ได้  
จับมือ  
ความนำ  
ตื่นตะลึง  
ในการเข้า  
โค้งของ  
พาคุมิ

ไม่ใช่  
แค่  
ทัศนีย  
ที่โค้ง  
ของ  
พาคุมิ  
เท่านั้น



แต่รวม  
กับการ  
ขับที่  
แปลกตา  
ต่างจาก  
Rylin  
ของ  
ตัวเลข  
ด้วย

เทอร์โบ  
จูน  
ที่จะเปิด  
พลังได้  
เยี่ยมกว่า  
เมกะ-จูน



จำกัด  
ถูกซัด  
โดยก  
คุมคั้น  
ที่สำ

การ  
ที่มี  
turbo  
log  
มาก



ทำให้  
สปีดตก  
เมื่อไหร่  
จะเร่งคืนสู่  
ความเร็ว  
ระดับเดิม  
ได้ยาก

ทำให้  
การ  
เข้าโค้ง  
ต้อยกว่า  
เมกะจูน  
อยู่กว่า  
นี่



แต่ก็  
สามารถ  
เอาคืน  
จากการ  
เรอขับ  
ทางด

วารถ  
ดลเกลียด  
การเบา  
แรงแต่มั่ว  
จะดีเยี่ยม  
ก็ออกจาก  
โค้งก็ตาม



แต่เขา  
กลับใช้  
พวงมาลัย  
ควบคุมรถ  
ที่พยศ  
แทน

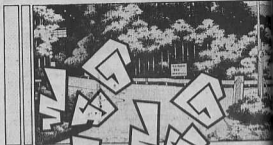


เทอร์โบ  
-จูน  
จะเปิด  
พลัง  
เร็ว  
มาก

การ  
สับรถ  
ที่  
กระตุก  
ไปมา



คือเทคนิค  
ที่วารถ  
ได้จาก  
การสับรถ  
แบบนี้  
มานาน  
!!



จบ  
ที่สาม

!!



เงา  
เงาจริง  
คืนแต่  
คืนหลัง  
จบ  
จบ 2  
แล้ว

เป็น  
คู่ต่อสู้  
ที่เยี่ยม  
จริง ๆ

!!

เลือดเรา  
พุ่งพลาาน  
ถึงขีดสุด  
แล้ว  
!!



ต่อมา  
Adre  
ทะเล  
แล้ว  
!!





ภาพการ  
ต่อสู้ของ 86  
สองคันที่  
แตกต่างกัน  
โดยสิ้นเชิง  
ดูเหมือน  
สงครามพันปี  
เข้าไปทุกที



ทาคุมิ  
ไม่เคยเจอ  
ศึกที่  
ยืดเยื้อ  
ขนาดนี้  
มาก่อน



แรงเหวี่ยง  
ที่ฉัดเข้ามา  
ตลอดเวลา  
บวกกับความ  
ตื่นเต้นที่พุ่งขึ้น  
ถึงขีดสุดทำลาย  
จิตใจและร่างกาย  
ของทาคุมิอย่าง  
สิ้นเนื้อ



ทาคุมิ  
ก็ไม่แน่ใจ  
ว่าตัวเอง  
จะยืน  
ได้ถึง  
เมื่อไหร่

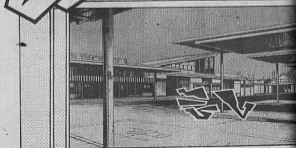
แต่ที่  
แน่นอน  
ก็คือ  
...



ใครที่  
สติแตก  
จนเสีย  
สมาธิ  
ก่อน



ก็คือ  
แพ  
สถานี  
เดี๋ยว  
!!



ไม่  
กลับมา  
อีกที



กินเวลา  
นาน  
เหมือน  
กันนะ



กาแฟ  
ร้อน ๆ



กลับมา  
เย็นชืด  
ขนาดนี้

มัน  
อะไร  
กัน



เกิด  
อะไรขึ้น  
ที่เขา  
กันแน่  
!?





กลาง  
คำคืน  
ที่เจียบ  
ดงัด  
ที่ไม่มี  
ผู้ชม  
ชักคน  
เดียว



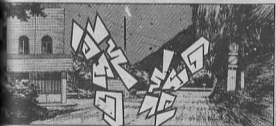
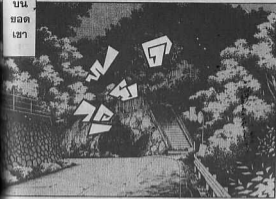
กลับ  
มิโซว์  
ที่ร่อน  
แรง  
ขาดโผน  
อยู่

มี  
เพียง  
ป่าเขา  
...



ที่เฝ้ามอ  
ประกายแสง  
ที่ส่องสว่าง  
ออกมาจาก  
Street  
Attackers  
ทั้ง 2 คน

บน  
ยอด  
เขา





Vol.139 แรงจิ้งที่กลลวง!!!





หลังจาก  
ที่ได้เห็น  
การอัศจรรย์  
ที่ต่างจาก  
รอบแรก  
ของ  
วาทารุ

หากมี  
ก็เริ่ม  
ตระหนัก  
ถึงความ  
เก๋กา  
ที่แท้จริง  
ของเธอ



อะไร  
เนี่ย  
...

ซึบ  
ไม่เหมือน  
เมื่อไหร่  
...

เร็ว  
ซึบ  
เบ๊อ  
...

ไม่มี  
อันไหน  
ให้เลย  
"



ถ้าใน  
รอบ 2  
เราไม่  
สังเกตเห็น  
สิ่ง  
นั้น

ก็คงแพ้  
ไปตั้งแต่  
ตอนเริ่ม  
รอบ 3  
แล้ว

๓๓  
เป็น  
๑๗



แต่พอ  
มาถึง  
ขั้นนี้แล้ว  
เราก็  
ไม่อยาก  
แพ้...

โหด  
ก็ต้อง  
ตามมัน  
ให้ได้



อยาก  
ชนะ  
...

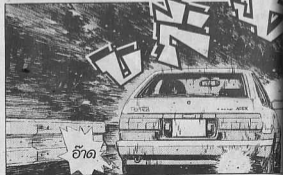
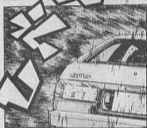


เรา  
ไม่เคย  
รู้สึกอยาก  
ชนะ  
มาก่อน  
เลย

เพราะว่า  
เป็น 86  
ด้วยกัน  
เธอ...  
...?

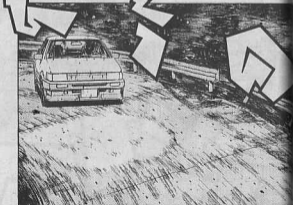
ถึง  
ยัง  
ใจ  
!!

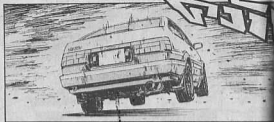
ก็  
อยาก  
ชนะ  
ด้วยรถ  
คันนี้  
!!



อ้าว







เกือบ  
ไป  
แล้ว  
!!

ถ้า  
ประมาณ  
นิดเดียว  
ขายนั่น  
...

ไม่ใช่  
แค่  
แพ  
นะเนี่ย

ฮาย  
ฮาย  
!!



เป็น  
เพราะ  
เขาเริ่ม  
พ่นไอ  
เซอร์  
?



หากโดน  
ไปตั้งแต่  
เมื่อก  
แล้ว  
...



หรือ  
ว่า  
!!

เป็น  
ที่ยา  
...



แน่  
แล้ว  
!!

มา  
ใน  
ตอน  
นี้  
นี่



ทำไม  
ก็ชอบ  
เธอ  
ขนาดนี้  
...



พี่เอง  
ซัดไม่รู้อะไร  
เลย  
คาซุมิ  
...

คงรู้ว่า  
ไปไม่ใช่  
ไปไม่ได้  
...



รอดค้นเอง  
ความรู้สึก  
มันไม่ใช่  
นะ  
...



มัน  
คงรู้ว่า  
พา เธอ  
ไปไม่ใช่  
ไปไหน  
...

ไปใช่  
แต่สืบ  
ค้นหา  
พรต  
นะ  
...



แต่  
เพื่อการ  
ต่อสู้  
ต่างหาก  
...





ซัน  
อยากทำ  
เท่าที่จะ  
เป็นไปได้  
...



ถึงจะรู้  
ว่าการคิด  
เทอริโบ  
จะทำให้  
ข้อดีของ  
86  
หายไป  
ก็เถอะ  
...

แต่  
ซัน  
ไม่คิด  
เสียใจ



ซัน  
มีแค่  
เทอริโบ  
เท่านั้น

ถ้าทำได้  
86 ก็ไม่  
ไกลหน้า  
ใคร



เพราะ  
อย่างนี้  
ซันจึง  
...

ที่จะ  
สะพาน  
พลัดให้  
ที่ได้  
!!



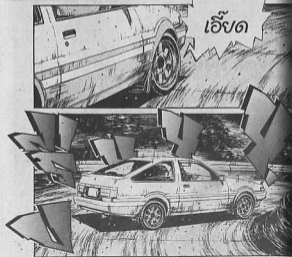
ต้อง  
มีพลัง  
ไว้ในมือ  
ให้ได้  
!!



**Vol. 140** สิ่งบิดาเซยของพปลง



ไอ้ด



พอถึง  
นี่ค่อย  
จะถาม  
แล้ว

ดอกขาว  
คงสึก  
ไปเยอะ  
...



ไม่ได้  
แล้ว

เรา  
ทำอะไร  
ขาว  
ไม่ได้



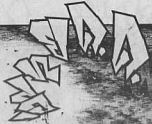
ดูสภาพ  
ก็ตกใจ  
ขึ้นมา  
ขนาดนั้น



คงเสีย  
ไม่ไหว  
แล้ว  
!!

เรา  
ต้องแพ้  
อย่างนี้  
เหรอ  
!!

การที่  
สภาพทาง  
ท้องแย่ด  
ขณะ  
มีตรง



ถือเป็น  
ประสบการ  
แรกของ  
พาคุมเ  
ที่เดี่ยว

ที่พาคุม  
เอาชนะ  
การแข่ง  
รถสั้น ๆ  
ตลอด

การที่อัตรา  
ติดต่อกันนาน ๆ  
เป็นผลเสีย  
กับตัวรถ  
มากกว่าคนขับ  
ซะอีก



ฮิว

การที่  
แข่งทำ  
เขาไป  
สภารณ  
ที่ไม่เคย  
มาก่อน  
||

ทำให้  
ไม่เคยเจอ  
สถานการณ์  
ที่ต้อง  
คอนโทรลมา  
ที่กำลัง  
เสื่อมสภาพ

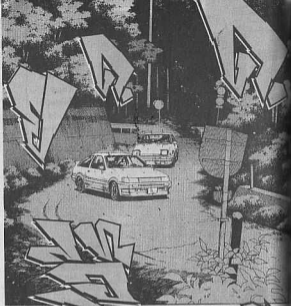


เพราะ  
ระยะทาง  
เกือบครึ่ง  
เป็นทาง  
ขึ้นเขา



และกำลัง  
ของเครื่อง  
ที่สูงกว่า  
แต่ก่อน  
คือปัจจัย  
สำคัญที่  
ต้องคิดถึง  
||





ในขณะที่  
หาคู่มือต่อสู้อยู่กับชาย  
ลึกลับที่ใกล้  
หมดสภาพ



ก็เกิด  
ตระหนักถึง  
ความจริง  
สำคัญ  
อย่างหนึ่ง  
ขึ้นมา  
!!

ทำไม  
?



ทั้ง ๆ  
ที่เรา  
เริ่ม  
แล้ว

แต่  
ทำไม  
...



ไม่  
ถูกแซง  
ขึ้น  
ไปละ

หรือ  
ว่า..



ไม่ใช่สิ  
ต่อไซ  
แน่น่า  
...

คิดได้  
อย่าง  
เดียว



ว่า  
เรื่อง  
ที่  
เกิดขึ้น  
กับชาย  
เขา..

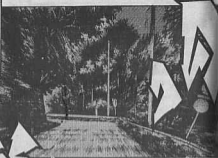
กำลัง  
เกิดขึ้น  
กับฝ่าย  
โน้น  
ด้วย

งัด  
คืนนั้น  
!!



สภาพ  
อย่าง  
ก็ไม่ไหว  
แล้ว  
!!

เข้า  
รอบ  
ที่ 4  
!!



นึกว่า  
ทางเรา  
จะทนได้  
กว่านี้

เขา  
ถามเรา  
ว่าไปไหน  
ด้วย



ถ้าเราเร่ง  
ไปอีก  
ข้างหลัง  
ก็ยิ่งเจ็บไป  
เต็มๆ

เพราะ  
รถที่ไมมา  
2 คัน  
กำลังอัด  
กันอยู่

ไม่แปลกเลย  
ที่ยางจะเคี้ยว  
เวลา  
เคี้ยวกัน  
!!



เจ็อง  
กำลัง  
จะตบ  
สะ  
!!

เรา  
ไฟเซอร์  
สุดๆ  
ไปเลย

ปอด  
แตก  
เมื่อ  
โพ  
!?

ถูก  
นั่น  
แกเลีย  
!!



ยางหลัง  
เริ่ม  
ไปแล้ว  
นี่นา

ASKING  
THANKS  
TO  
THE  
ARTIST

ทางเราเอง  
ก็ไปตั้งแต่  
ครึ่งหลัง  
ของรอบ 3  
แล้ว





ไฟไหม้ !!

ต้อง  
ซีลี !!



ช่าง  
รู้ใจ !!

ขึ้น  
จริง ๆ  
ว้อย !!



เธอไป  
สุดยอด  
มากเคย  
ล่ะ..

เสียว  
สันหลัง  
ไปเลย  
!!



เหมือน  
ไม่ใช่รถ  
คันเดิม

เหวเจน  
น่ากลัว  
...

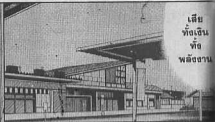


ดีที่จะ  
ไปไหน  
มาไหน  
ลำบาก  
ขึ้น

และต้อง  
ใส่ใจกับ  
เรื่องเล็กๆ  
น้อย ๆ  
ตลอด



แถม  
ตอนขับ  
ก็ตลาด  
ขายตา  
จากมีเตอร์  
ไม่ได้



เดียว  
ทั้งเซ็น  
ทั้ง  
พลัดงาน

ต้อง  
เดินหน้า  
ต่อไป  
...

เพื่อจุด  
มุ่งหมาย  
บางอย่าง



แต่ก็  
ไม่เคย  
นึก  
เสียใจ



ขึ้น  
ขอมเสียด  
บางอย่าง  
เพื่อเรียก  
พลัดมา



บางที  
ก็ต้องยอม  
เสียสิ่งนี้  
เพื่ออีก  
สิ่งหนึ่ง

ทางมือใคร  
ด้วยสืบ  
กุหลาบ  
เท่าไรก็ยิ่ง  
ทำร้ายตัวเอง  
สิ้นเท่านั้น

ต่อไป  
แกเอง  
ก็จะรู้



เหมือนกับ  
ชีวิตคน  
...



จะหยุดนิ่ง  
กับที่  
ตลอด  
เวลา  
ไม่ได้

ความหมาย  
ที่ขึ้น  
หลุดไปนะ  
...

พี  
!!





การแข่ง  
รอบที่ 4  
ยิ่ง  
กลายเป็น  
เหมือน  
การแข่ง  
วิ่งปู

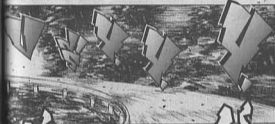
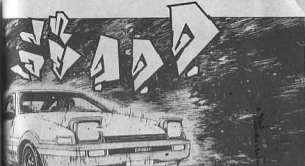


ต้อง  
คุมยาง  
ที่บังคับ  
ให้หยุด  
ก็หยุด  
ไม่ได้

และนั่น  
ก็เป็น  
ช่วง  
เวลา



ที่หากุมิ  
จะแสดง  
ความเป็น  
อัจฉริยะใน  
สถานการณ์  
แบบนี้  
ขึ้นมา





Vol.141 เปลี่ยนวิกฤติให้เป็นโอกาส



สุด  
ยอด  
เฉย

มันคุมจุด  
ตาม  
แรงเหวี่ยง  
ได้ยาว  
สมจุด

พีชๆที่  
เป็นถนน  
ที่ชันมาก  
แท้ๆ

แล้วชิง  
เจอสภาพ  
เลวร้าย  
ซอธยาว  
อีก

คือ  
สภาพการณ  
อ่ามึ  
เช่าไฟฟ  
?

มันกลับ  
ยึดรถ  
ได้คมขึ้น  
เท่านั้น

แต่มันก็  
เป็น  
มันแฮร์  
ปูดชน  
ธรรมดา

คอโกด  
จะปือ  
ยึดสุด  
แล้ว



ใคร  
หมดแรง  
ก่อน  
เป็นฝ่าย  
แพ้  
!!

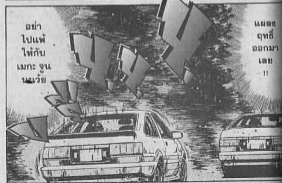
ตอนนี้  
วัดกันที่  
ความอด  
แล้ว  
!!



ฝาก  
ด้วยดี  
4 A-G  
เทอโรโบ  
!!

อย่า  
ด่วน  
พ้อไป  
ชะชะ  
!!

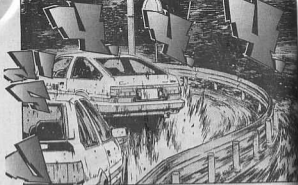
แกล้งเป็น  
พ้อ  
พยายาม  
และน้ำตา  
สองชั้น  
!!



อย่า  
ไปแพ้  
ให้กับ  
เมกะ จูน  
เนมวีย์

แต่ขอ  
ดูพรี  
ออกมา  
เลย  
!!







ห้องฯ ที่യാ  
อยู่ใน  
สภาพ  
ที่สิ้นมมาก

ทาคุมิ  
กลับบรรล  
การคุมร  
ชั้นสุดข  
ในจุด  
ที่วิกฤตที่ลิด



ตริฟท์  
ที่หวาดเสียว  
อย่างกับ  
กระตู่ได้นำ

ทาคุมิ  
แสดงฝีมือ  
ออกมา  
อย่างแท้จริง  
ในรอบที่ 4  
หลังจากที่จับ  
เคสลับได้  
ในรอบที่ 2



การที่้อร  
อย่าง  
ไม่ได้พิค  
กับวาระ

กลับ  
กลายเป็น  
แบบฝึกหัด  
ชั้นเลิศกับ  
ทาคุมิ



ความรู้สึก  
ที่ซ่อนผ่าน  
กับการ  
จับเล็คซัส  
เครื่องยนต์  
อันใหม่  
กลับหายไไป



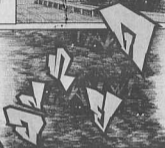
ขณะที่  
ความรู้สึก  
เดิมา  
ที่ถูกลืม  
กลับฟื้น  
ขึ้นมาแทน

แต่จุด  
ที่ต่างกับ  
คันก่อน  
...



พอเราขับ  
ตามน้ำ  
มาทีไรตอนนี่  
ก็เข้าใจ  
แจ่มแจ้ง  
แล้ว

ภายใต้  
G ที่ยึดเข้ามา  
พาดูอีกมุม  
ชดานกับ  
เครื่องยนต์  
ได้เป็นหนึ่ง  
เดียว



สามารถ  
ควบคุม  
รถ  
ได้ตาม  
ใจนึก

เล็คซัส  
ของรถ  
คันนี้..

เข้าใจ  
แล้วว้อย  
พ่อ  
!!

ซัน  
...

ซึก  
เข้าที่  
แล้ว

โดย  
พื้นฐาน  
เราสามารถ  
ใช้คันเร่ง  
เลี้ยวได้

เหมือน  
กับรถ  
คันเดิม







สุด  
ยอด  
!!

Down  
hill  
เร็วฮิบเบิ้ล  
!!



ห้องที่ดู  
เป็น  
ตริฟท์  
ที่เวอร์  
มาก..

ไหน  
กดปุ่มมีฮิน  
เจ็ลล  
มันเรื่อง  
อะไวะเนี่ย  
?



เรา  
เขียน  
แบบ  
ไม่ได้  
แน่..



อย่าง  
กับ  
ไมโซ  
ชิมิล  
มนุษย์

ชนลูก  
เฉย  
!!

ซึกูเทอดน  
ที่มีน  
ไม่เคยแพ้ใคร  
ในเซกคุมมะ  
ที่เลเวลดสูง  
ได้แล้ว..

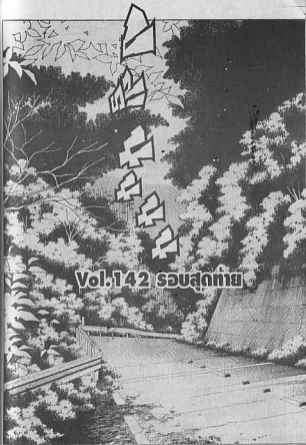
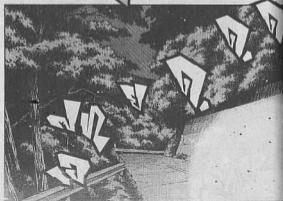


แต่ที่นี่  
มันเกิน  
ของชั้น  
...

ถึงแก  
จะเก่ง  
แต่ไหน  
..



แต่ชั้น  
ก็ไม่มีวัน  
ยอมแพ้  
!!



Vol.142 รอบสุดท้าย

จุด  
U  
Turn



นี่รอบที่  
เท่าไร  
แล้ววะ  
?

รอบ  
ที่ 5  
แล้ว  
แหละ  
:



พี่เรา  
เริ่ม  
ยาวโพล่ง  
แล้ว

เหนื่อย  
ถึง  
ขนาด  
แล้ววะ



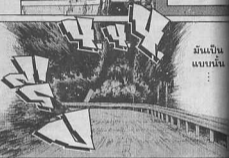
ต่อไป  
เราจับนำ  
ค้อยสนาย  
ขึ้นหน่อย

สถานการณ์  
แบบนี้  
คนที่ไล่ตามมอยู่  
ข้างหลัง  
จะมีผลด้าน  
จิตใจ  
มากกว่า



ถึงจะเร่งขึ้น  
หน่อยก็เถอะ  
คอรัลอย่างนี้  
แซงจาก  
ข้างหลัง  
ได้ยาก

จึง  
ตัดสินใจ  
ที่ตอน  
ถูกทิ้งห่าง

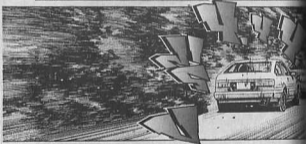


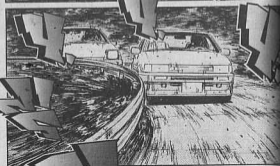
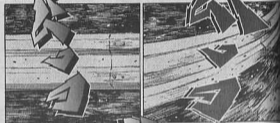
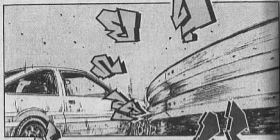
มันเป็น  
แบบนี้



นั่น  
หมายถึง  
ถ้าเขา  
วิ่งนำ  
ก็ไม่มีทาง  
แพ้

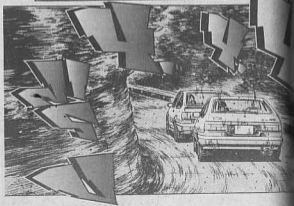








ฮึด



แต่  
ว่า  
...

ฮึดกว่า  
ที่เห็น  
มากมาย  
ว้อช  
!!



ฮือฮาน  
ฮือฮาน  
ฮือฮาน  
!!

เทคนิค  
สูงมาก  
ทั้ง ๆ ที่อายุ  
แค่นั้น..



จนแรง  
กาคิดถึง  
ฮือฮาน  
ฮือฮาน

แต่ตอนนี้  
กลับมามี  
กับความฮึด  
เขาแล้ว

มัน  
ไม่อาจ  
ไล่จาก  
การฮึด  
ไปวัน ๆ

แต่มัน  
มาจาก  
การฝึกฝน  
ที่สะสมกัน  
มานาน



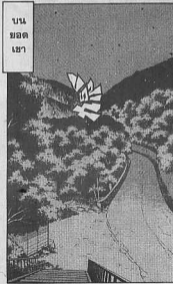
เป็นสิ่งที่  
เป็นสิ่งที่  
เขาไม่  
เข้าใจ

มันต้องมี  
เครื่องใน  
ที่ทนต่อ  
แรงเหวี่ยง  
โดยไม่ว่าง  
ได้

มันฝึกมา  
แบบไหน  
วะ..  
!?



ซึ่



บน  
ยอด  
เขา



ซึ่  
จริง

มันจะ  
ใช้เวลา  
นานไป  
แค่ไหน



เกิด  
อะไรขึ้น  
เปลวจะ  
เนี่ย  
?

ซึ่  
ติดมัน  
จนจะทน  
ไม่ไหว  
อยู่แล้ว



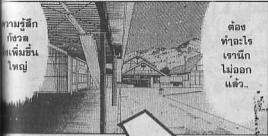
คาซุมิ  
จัง..





นี่เจียบ  
ไม่พูดอะไร  
ตั้งแต่  
เมื่อกี้แล้ว  
...

ชั้นทน  
บรรยากาศ  
กดดัน  
อย่างนี้  
ไม่ไหว  
หรอกนะ



ความรู้สึก  
ก็ฉวัด  
เทวเพิ่มชั้น  
ใหญ่

ต้อง  
ทำอะไร  
เจ้านิก  
ไม่ออก  
แล้ว..



อซากะ  
จะพูด  
อะไร  
ออกไป  
บ้าง

แต่ निक  
คำพูด  
ไม่ออก  
...



จับ  
ล้มมา  
โดย  
ดีภาพ  
ตัวกัน

ทาคุมิ  
!!



คาซุมิ  
จึ๊..

กำลัง  
คิดอะไร  
กันแน่น  
...



ระเบิด



ตกพื้น  
ตกพื้น  
!!

สุดท้าย  
คนที่ชนะ  
ต้อง  
เป็นเรา  
!!



สปีด  
ตอนนี้  
มันเร็ว  
กว่าเรา  
ซะแล้ว

นี่  
เลยเป็น  
สาเหตุ!

แต่ด้าน  
ความอึด  
เราเหนือ  
กว่าเขา



เรา  
เชื่อมั่น  
อย่าง  
นั้น



จนกว่า  
มันจะ  
พลาด

จะฉีกก็  
เราก็คง  
หนีไป  
!!





**Vol.143 ฉกตลกจนท้อใจ!!**





อึด



หมด  
รอบที่ ๕  
เมื่อไหร่  
...

ต้องไป  
เติม  
น้ำมัน  
ที่ปั้ม  
แล้ว



น้ำมัน

จุดไป  
เพื่อ  
เจาะ:



จำเป็น  
ต้องพัก  
การต่อสู้  
ซัก  
หน่อย

มันเรื่อง  
ช่วย  
ไม่ได้  
...



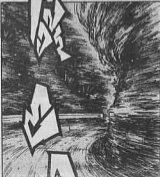
ลืม  
ไปเลย  
...

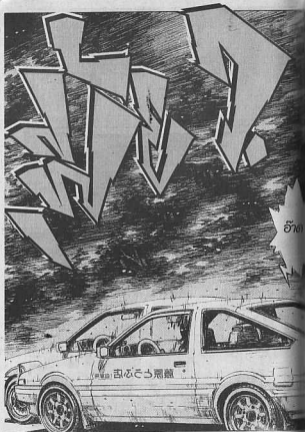
มันเกินกว่า  
จะเป็นศึก  
ที่นาน  
ขนาดนี้  
...



มัน  
หมด

เลย  
ได้พัก  
นิดนึง





ฮือ

เฮา

!!!



น่า  
ไปเล่า  
จ...  
!!

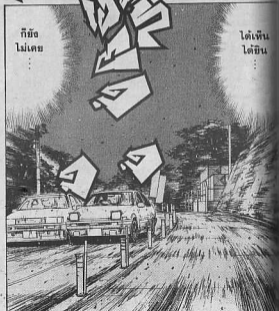
จะมา  
แซง  
ได้ไง  
!!



พวกชั้น  
ที่ลัดที่นี่  
มานาน  
!!



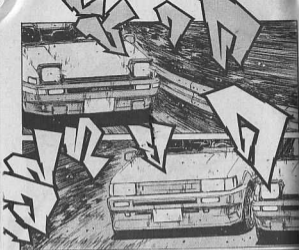
มา  
ก่อน  
เลย  
นะเว้ย  
!!



ก็ยังไม่เคย  
...

ได้เห็น  
โตยีน  
...

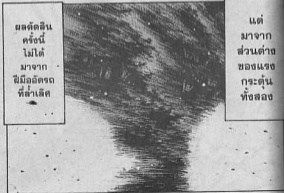




วาตารุ  
ที่คิดว่า  
ฮับ  
ช่างหน้า  
แล้ว  
ไม่มีวัน  
แพ้



กับทาคุมิ  
มุงมัน  
จะฉัด  
ให้ชนะ  
ให้ได้



ผลตัดสิน  
ครั้งนี้  
ไม่ได้  
มาจาก  
ฝีมือฉัตรด  
ที่ล้ำเลิศ

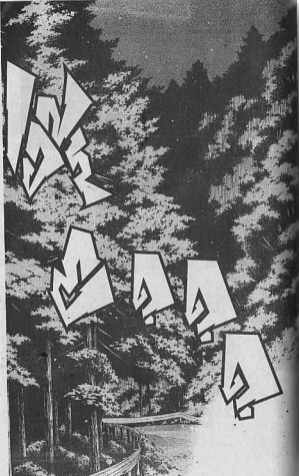
แต่  
มาจาก  
ส่วนต่าง  
ของแรง  
กระตุ้น  
ทั้งสอง



พอเห็น  
หัวรบิตตา  
ที่วาตารุ  
ประมาท  
เลยแซง  
ทันหน้าได้

การแซงฮับ  
ที่คิดว่า  
จะยึดเชือก  
กลับจบลง  
ในพริบตา





การที่  
ต้องรอ  
อยู่  
เฉยๆ  
...



ยิ่งรู้สึกว่  
วินาทีนี้  
ผ่านไป  
นาน  
เหลือเกิน  
...

เราอาจ  
ขาดใจ  
ตายได้

เพื่อ  
มาสู้ศึก  
จริงๆ



ในที่สุด  
คาซุมิจิ  
ก็เขียน  
มา  
ตลอด

ก็  
บรีปาก  
ขึ้นมา  
...



อิซึกิ  
คุง



ฉัน  
...



คิดมา  
ตลอด  
ตั้งแต่  
เมื่อกี้  
...

แค่คำเดียว  
ที่คาซุมิจิ  
พูดออกมา

ฮะ  
ฮะ

สวัสดี  
ทุกคน  
ครับ



ทำ  
บรรยายกาศ  
ที่อึดอัด  
เมื่อกี้  
หายไป  
หมด...

อะไร  
เหรอ  
?

คิด  
อะไร  
อยู่ล่ะ  
?



ฉันคิด  
สินใจ  
แล้ว  
...

ฉันจะไม่  
กลับมา  
ที่กัมมะ  
อีก

วันนี้  
จึงเป็น  
วันสุดท้าย  
ที่ฉันจะได้  
เจอกับ  
อิชิกิคุง

## Vol.144 ถัดสิ้นใจ





ตอนแรก  
ก็คิดว่า  
จะอยู่จนกว่า  
จะหมดตุ  
ใบไม้ติ

แต่มันก็  
ต่างกับ  
แค่สิบตาห์  
เดียว



ฉัน  
อยากกลับ  
โซตามะเอะ  
มากกว่า



ฮือโฮ  
ช่วยฮานที่  
กุมมะเสด็จ  
เมื่อไหร่ก็ต่อช  
กลับไปหาฮาน  
ที่บ้านเกิด  
อยู่แล้ว

ตอนนี้ฉัน  
เริ่มคิดถึงฮาน  
หาฮาน  
ทำเป็นฮาน  
เป็นฮาน  
แล้วนะ

ตั้งหน้า  
ตั้งตาทำ  
จริงๆ



คนที่มีความ  
ต้องทำ  
หลายๆ  
อย่าง  
ให้เป็น

ฉัน  
ก็จะ 20  
แล้ว  
ด้วย



จุดสำคัญ  
มี  
เป้าหมาย  
เล็กๆ  
แล้ว

ต้องพยายาม  
ทำงานเก็บเงิน  
เพื่อทำ  
เป้าหมาย  
เป็นจริง  
ให้ได้



ฉันจึง  
ตัดสินใจ  
กลับ  
ไปตามะ

โทษที่  
ที่  
กระทบกัน  
นะ  
อิซึก็คุง



คาซุมิ  
จัง



ฮะ..  
ฮัน

คือ  
ว่า



อิ

พวกพี่  
กลับมา  
แล้ว



พี่



โยคิต  
จัง  
ปลอดภัย  
กลับมา

แต่  
เหนื่อย  
สุดๆ  
เลย











ข้า  
จรด

อีก  
ชั่วโมดก็  
ต้อไป  
ส่อซอ  
แล้วนะ



ผม  
จก



รู้แล้ว  
นี่

ผมจะรีบ  
แปบนี้  
ถึงเวลา  
ปลูกต้ว  
ละกัน



เฮอ  
...



ผม  
ไม่นึก  
เลยว่า

จดนั้น  
จะดี  
ขนาดนี้  
เลย  
นะเนี่ย



หลาย  
วัน  
ต่อมา



ตอนที่  
แกลง  
กับคุณ  
วาทู

ชั้นรออยู่  
กับ  
คาซุมิจิ  
ที่สถานี  
ไซมา

ตอน  
นั้นนะ

ในใจชั้น  
อยากให้  
แกลง



เฮ..  
คาซุมิจิ

ชั้นต้อง  
ขอโทษ  
เจ็ดชนิท  
วะ



อะไร  
วะ  
?



เพราะชั้น  
ติดอะไร  
ไม่เข้าทำ  
อชานี่  
คือโดนหักอก  
โงะ

เฮ  
แกลง  
หักอก  
เหรอ  
?



อชานี่  
เรียกว่า  
หักอก  
เฮอะ



คาซุมิจัง  
คิดกับฉัน  
แค่เพื่อน  
มากกว่า



ไม่น่า  
เป็น  
อย่างนั้น  
เลย



เธอ  
เคยร้องไห้  
มาหนัก  
ตอนทำงาน  
เลขนะวีล

ฮัลโหล



แย่วะ  
หากุมิ  
...



พอคิดถึง  
เรื่อง  
คาซุมิจัง  
ทีไร  
เจ็บแปล็บ  
ทุกที

แต่คง  
ไม่มี  
ความหมาย  
อะไรสักชิ้น  
หรอก

แก  
...



ได้พูด  
ความ  
ในใจ  
ออกไป  
ปะ

มัน  
ก็ใช่



มันไม่ใช่  
เวลา  
ที่จะพูด  
ได้เลย



ฝ่ายนั้น  
เค้ากำลัง  
ฆ่าเวลา  
อยู่นะ

ฮัน

ไม่ค่อย  
เข้าใจเรื่อง  
รักอะไร  
เท่าไร  
หรอกวะ



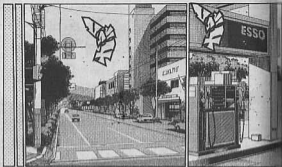
แต่คิดว่า  
ถ้าแก  
ชอบค่ามาก  
ก็น่าจะพูด  
ออกไปวะ

ฮัน  
รู้



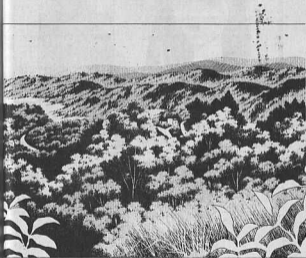
แต่มัน  
เป็นไป  
ไม่ได้  
แล้ว







# Vol.145 ภายใต้อุตุกาลที่เปลี่ยนผัน







มีเรื่อง  
ด่วน  
ขึ้นมา

เดี๋ยว  
ขอกลับ  
ก่อนนะ

2  
สี่

อีกแล้ว  
เหรอ  
ครับ ?



ขอโทษ  
นะครับ  
เฮีย

ผมจะ  
พยายาม  
ในส่วนขอ  
อิชิตีด้วย  
ครับ

ไม่แน่ใจ  
หรอก  
มันเหตุ  
จำเป็น  
นี่หว่า



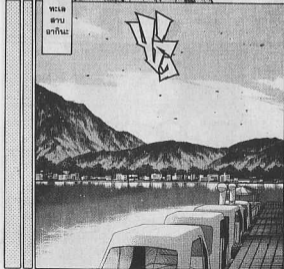
อิชิตี  
ใน  
ตอนนี้  
...



คงจะ  
มีอะไร  
สำคัญ

ฮะ  
ฮะ

กว่า  
เรื่องอื่น  
ทั้งหมด  
มัน ๆ



ทะเล  
สาบ  
อากันะ

4  
3

มาที่นี่คือ  
หลายครั้ง  
แล้วนะ  
?

๕



สิม  
พิวทัศน์  
อย่างนี้  
ไม่ได้  
เลย

๕  
๕



ต้องพูด  
ให้โต



ถ้าไม่พูด  
ตอนนี้  
ต้องเสียใจ  
ไปตลอด  
ชีวิตแน่

พูดว่า  
ชอบ  
คาซุมิ  
จัง



ออกไป  
ให้โต  
!!

๕ ๕

นี่



เราเลือก  
ที่ทำงาน  
ได้แล้ว  
นะ



พอดีบริษัท  
คนรู้จัก  
ขอพอล  
กำลัง  
ขาดคน  
นะ



ถึงนั้น  
จะกลัว  
การทำงาน  
ออฟฟิศ

และก็  
ต้องเจอ  
งานหนัก  
แน่

ทำผิดพลาด  
ก็ไม่ได้  
ไหนจะเครียด  
เราก็อาจ  
ออกไป  
พบปะผู้คน  
อีก

แต่ก็จะ  
พยายาม  
อดทน  
ให้โต

ต้อง  
เป็น  
ผู้ใหญ่  
ให้โต







คนเรา  
ยิ่งหนี  
ความ  
ลำบาก  
เท่าไร

ก็จะยิ่ง  
อ่อนแอ  
ลง  
เท่านั้น



ครั้งนี้  
ฉันต้อง  
พยายาม

อุตสาหกรรม  
ได้รับ  
ความเชื่อมั่น  
จากพี่มา  
กุมภาพันธ์  
ด้วย



เป็น  
เพราะ  
อิซึสึกุ  
แท้ๆ  
เลย



แล้วก็  
นะ..

ฉันตัดสินใจ  
ไปเรียน  
ชิบรดเพื่อ  
สอบใบขับขี่  
แล้วละ



นี่  
แหละ

คือ  
เป้าหมาย  
เล็กๆ  
ของฉัน



ต่อไป  
จะไม่หนี  
จาก  
คนที่นี่

แต่จะจับ  
พวก  
มาตี  
ขับไล่อ  
แล้ว



ฉันจะต้อง  
ออกวิ่งด้วย  
ปฏิภาณ  
ของตนเอง

โดย  
ไม่ต้อง  
พึ่งใคร  
ให้ได้



ใบหน้า  
ข้างๆ  
ของ  
คาซุมิจิ  
ที่ปล่อย  
ออกมา



ดูเป็น  
ผู้ใหญ่  
ขึ้นมา  
แล้วนี่



คำพูดต่างๆ  
ที่มาจาก  
คอหอย

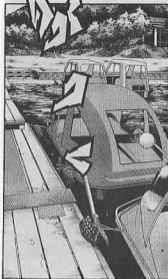
อีก

เรากลับ  
กลับไปทอด  
ตั้งแต่  
เมื่อไหร่  
ไม่รู้..



ทำไม  
กัน

ทำไมเรา  
ถึง  
พูดอะไร  
ไม่ออก  
เลย..



ฉัน

ต้องไป  
แล้วละ

โท  
-  
เรา



ไปส่ง  
ที่  
สถานี  
นะ



ตรงเนิน  
ภูเขา  
ยังมี  
ใบไม้แดง  
เพียบ  
เลยนะ



ฉัน  
จะไม่ลืม  
ใบไม้แดง  
ที่อาบิเนะ  
เลย

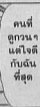


ต่อไป  
ใบไม้  
เริ่ม  
เปลี่ยนสี  
เมื่อไหร่

ภาพผู้คนที่  
เคยเจอ  
ในกุมมะ  
ต้องได้  
ขึ้นมาในหัว  
แน่



โดย  
เฉพาะ  
...



คนที่  
ดูกวนๆ  
แต่ใจดี  
กับฉัน  
ที่สุด



คงจะให้  
กำลังใจ  
ฉัน  
ตลอด



อย่างกับ  
ได้มี  
น้องชาย  
ที่น่ารัก  
ที่ห่างกัน  
5 ปี



จะ  
ไม่มีวัน  
ลืม

อย่าง  
เด็ดขาด  
...



จะไม่ลืม  
เด็ดขาด  
... !!

ก็



เรา  
กัดฟัน  
...

กลิ่น  
หอม  
น้ำ  
อุ่นๆ ที่กำลัง  
จะพัด  
ออกมา  
จากตา

พี่เรา  
ชาวโพลง  
ไปหมด



จน  
ทำอะไร  
ไม่ถูก  
เลย



ทางตัด  
ไปสถานี  
รถไฟ  
ที่เคยชิน

กลับเป็น  
เส้นทาง  
สุดท้าย  
ของเรากับ  
คาซุมิจิ





ว่า  
เขา  
...

ชอบ  
เธอมาก  
ขนาดนี้  
...



ซาโย  
นาระ

คาซุมิ  
จัง



ใน  
ที่สุด  
...

ก็ไม่ได้  
พูด  
ออกไป  
...



คงจะ  
ได้เจอกัน  
ที่ไหน  
สักแห่งอีก  
ไปมั้ย



ถึง  
ตอน  
นั้น

เราจะต้อง  
เติบโต  
เป็นผู้ใหญ่



เป็น  
ผู้ใหญ่  
เต็มตัว

ที่สามารถ  
พูดคุย  
กับคางูมิจัง  
ในฐานะที่  
เท่ากันได้



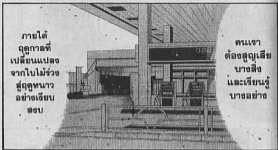
ฉาก่อน  
คางูมิ  
จัง..

ขอให้  
ไฮดตี  
นะ



ภายหลัง  
ฤดูกาล  
ที่  
เปลี่ยน  
ไป

หมั่นเฝ้า  
ฟังหลาย  
คำอธิบาย  
ความเจ็บปวด  
และคำที่  
เติบโตขึ้น



ภายใต้  
ตุ๊กตาที่  
เปลี่ยนแปลง  
จากใบไม้ร่วง  
สู่ตุ๊กตาว  
อย่างเวียน  
กลับ

คนเรา  
ต้องสูญเสีย  
บางสิ่ง  
และเรียนรู้  
บางอย่าง

เด็กหนุ่ม  
ตาอศอยๆ  
เติบโตขึ้น  
เป็นผู้ใหญ่



ด้วย  
ก้าวต่อก้าว  
ที่หนักแน่น  
และมั่นคง

VOL.145 ภายใต้ตุ๊กตาที่เปลี่ยนมัน/END



โปรดติดตามต่อฉบับหน้า

พจนานุกรม  
แก้ไขล่าสุด

ครั้งนี้ถือว่า  
เป็นการ  
ฉลอง  
ครบรอบ  
วชิระ  
INITIAL D

ผมผู้ประกาศ  
พจนานุกรม  
ฉบับใหม่  
ผู้เขียนชื่อว่า  
ปิจุจิน  
พันล้านครับ

พันล้าน  
ด้วยครับ  
อาจารย์  
ชิระโนะ

ว่า  
ไต่

ความรู้สึก  
สำหรับ  
ครบรอบ  
ตอนที่ 150  
ครับ

นับ  
เดียว  
เลยนะ

รู้สึก  
แปลกๆ  
ผ่านไป 3 ปี  
แล้วเหรอ  
เนี่ย

ความ  
รู้สึก  
สำหรับ  
ครั้งที่ 150

พอออกถือ  
เหตุผล  
ที่ออกมา  
ขึ้นนี่  
มีท่าที  
อย่าง  
ประหลาด  
ได้หรือ  
ครับ

นั่นสิ  
ไม่เข้าใจ  
เลย  
เหมือน  
กัน

ส่วนนี่  
ก็คิดว่า  
มีพวก  
บ้าง  
ที่หลาย  
คิดใจ

แต่ก็  
คิด  
เพราะ  
มี  
พระ  
เอก  
แล้ว  
ด้วย  
ล่ะ  
นี่

แปล  
คำ  
นี้  
ครับ

ผม  
ไม่ได้  
เมื่อ  
สัก  
หน่อย

นี่  
นะ  
ครับ

เรื่อง  
ที่  
ดี  
ใจ  
ที่สุด  
ล่ะ  
ครับ  
?

มี  
ที่  
เคย  
เลย  
แต่  
ที่  
ดี  
ใจ  
ที่สุด  
ก็  
ตอน  
ที่  
ได้  
เป็น  
พนัก  
ก้น  
TV  
ล่ะ  
นี่

ติดใจ  
ตลอด  
ใน CG  
ที่สุด

เห็น  
แล้ว  
รู้สึก  
โดน  
แสบ  
ครับ

ผม  
ล่ะ  
นี่

ชั้น  
ขอ  
คำ  
ที่  
จะ  
ทำ  
สำหรับ  
ตอน  
นี้  
ด้วย  
ครับ

อืม  
เอา  
ไป  
ดี

ผม  
ไม่  
อยาก  
ให้  
เรื่อง  
นี้  
เนื้อหา  
สั้น  
ลง  
เรื่อง  
ๆ

เพราะ  
อย่าง  
นี้  
ถ้า  
ผม  
เริ่ม  
เมื่อ  
ไหร่  
ผม  
จะ  
เลิก  
ทันที

ม?  
?

รู้สึก  
ยัง  
ไม่ดี  
นัก  
เลิก  
แล้ว  
จะ  
ครับ  
อยาก  
ทำ  
อีก  
นาน  
ๆ

แน่นอน  
ว่า  
ผม  
คือ  
พจนานุกรม  
ทำ  
เรื่อง  
นี้  
ให้  
เข้  
มัน  
เรื่อง  
ๆ  
ในฐานะ  
โปร  
คน  
นี้  
ให้  
ได้

ถ้า  
มัน  
ไป  
ได้  
ก็  
จะ  
ดี  
กว่า  
แล้ว  
ไป  
เถอะ

ถ้า  
ไม่  
ได้  
ไป  
แล้ว  
?

ท่าน  
ผู้  
อ่าน  
ก็  
คง  
ไม่  
ชอบ  
INITIAL D  
ที่มี  
แต่  
น่า  
ไม่มี  
เนื้อ  
ใช้  
มา

นี่  
คือ  
อาจารย์  
ชิระ  
โนะ  
ที่  
พจนานุกรม  
จะ  
ออก  
เล่ม  
ที่  
สอง  
แล้ว  
และ  
ผม  
จะ  
ไป  
ล่ะ  
ครับ

ผม  
ล่ะ  
นี่  
ครับ

แต่  
ชิระ  
โนะ  
เธอ  
ก็  
ไม่  
สามารถ  
รัก  
ษา  
มา  
จ  
ร  
จน  
ต่อ  
ไป  
ได้  
ส่ง  
เธอ  
ได้  
จาก  
หน้า  
หน้า  
ที่  
เธอ  
จาก  
3  
ปี  
นี้  
ครับ

ถ้า  
ไป  
แล้ว  
ก็  
ดี  
แล้ว  
ครับ